

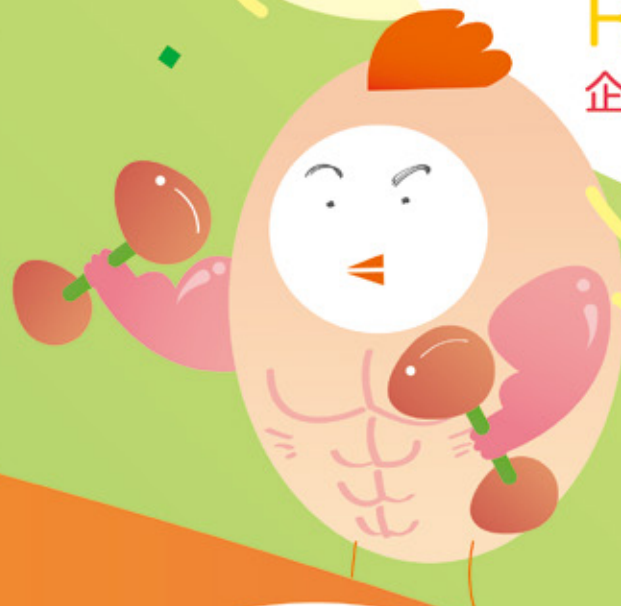
卜蜂

2019

CSR

REPORT

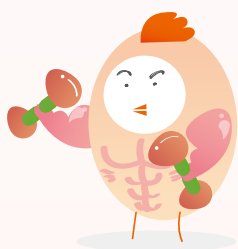
企業社會責任報告書



關於本報告書

報告書內容
編制原則
報告發行時間與週期
邊界與範疇
報告書確信
意見回饋

董事長的話



1

關於卜蜂

- | | |
|----------|----|
| 1.1 公司簡介 | 01 |
| 1.2 公司治理 | 07 |
| 1.3 財務績效 | 09 |

2

卜蜂永續藍圖

- | | |
|-----------------|----|
| 2.1 永續治理 | 11 |
| 2.2 重大主題分析 | 12 |
| 2.3 利害關係人議合 | 14 |
| 2.4 響應聯合國永續發展目標 | 15 |

3

展望卜蜂 | 公司治理

- | | |
|----------|----|
| 3.1 經營策略 | 17 |
| 3.2 發展計畫 | 18 |
| 3.3 風險管理 | 19 |

4

食在卜蜂 | 產品安全

- | | |
|--------------|----|
| 4.1 食品安全管理系統 | 23 |
| 4.2 責任供應鏈 | 28 |
| 4.3 品質肯定 | 32 |

5

信賴卜蜂 | 客戶服務

- | | |
|-----------|----|
| 5.1 客戶滿意度 | 36 |
| 5.2 客戶隱私 | 41 |

6

幸福卜蜂 | 人員關懷

- | | |
|-----------|----|
| 6.1 人權與照顧 | 43 |
| 6.2 發展與考核 | 51 |
| 6.3 安全與健康 | 53 |
| 6.4 愛護與扶助 | 57 |

7

永續卜蜂 | 環境責任

- | | |
|-----------------|----|
| 7.1 永續環境管理策略 | 61 |
| 7.2 氣候變遷風險與機會辨識 | 63 |
| 7.3 永續能資源管理 | 64 |
| 7.4 排放與污染防治 | 70 |
| 7.5 環境相關法規遵循 | 73 |

- | | |
|--|----|
| 附錄一：GRI 索引表 | 74 |
| 附錄二：上市公司編制與申報企業社會責任報告書作業辦法第四條要求應加強揭露事項對照表 | 79 |
| 附錄三：依臺灣證券交易所「上市公司編製與申報企業社會責任報告書作業辦法」第四條第一項加強揭露資訊與確信項目彙總表 | 80 |
| 附錄四：會計師有限確信報告 | 84 |

關於本報告書

報告書內容

台灣卜蜂企業股份有限公司(以下簡稱本公司、卜蜂或我們)以成為農畜牧業及食品加工業的龍頭自我期許,我們堅持「安全、新鮮、美味」的理念,以多元化產品滿足消費者需求,讓客戶吃得安心、吃得健康。在追求永續發展的過程中,我們亦懷著飲水思源之感念之情努力回饋社會。本報告書揭露卜蜂在經濟、環境及社會面向的具體作為,以此彰顯我們致力於永續發展的決心。

編製原則

本報告書參照全球永續性報告書協會(Global Reporting Initiatives, GRI) GRI 準則為主要揭露架構,並依循 GRI 準則核心選項撰寫。報告書中關於卜蜂章節之財務報告數據係引用股東會年報或經會計師簽證之財務報表;非財務績效數據則為自行盤查與統計之結果,按 GRI 準則及指標要求所彙整的績效資訊,相關統計數據以國際通用指標為計算基礎表示。以上所揭露之量化指標含特殊意義時,另以註解方式說明。

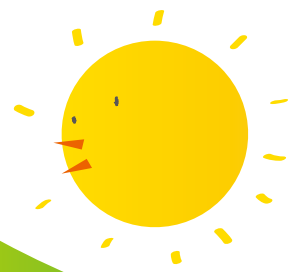
報告發行時間與週期

本報告書為卜蜂發行之第五本企業社會責任報告書,揭露卜蜂 2019 年度(2019 年 1 月 1 日至 2019 年 12 月 31 日)於永續發展各項關鍵議題的績效;為求資訊之完整性及可比較性,部分資訊將追溯至 2017 年或往後延伸至 2020 年。

現行發行版本:2020 年 09 月發行

上一發行版本:2019 年 09 月發行





邊界與範疇

本報告書報告邊界以台灣地區農畜牧事業處下之飼料廠、肉品加工事業處(包含生鮮屠宰廠)及食品加工事業處(肉品加工廠及調理食品廠)營運活動為主，其中肉品加工事業處及食品加工事業處合稱肉食品加工事業處，尚不包含原種雞場、種豬生物科技中心、國際貿易群等轉投資事業。卜蜂未來將會陸續納入相關轉投資事業之績效資訊，以完整呈現卜蜂集團實踐企業社會責任之經營績效。詳細集團組織請參考 2019 年度股東會年報第 177 頁。另確信項目之邊界與範疇請詳附錄「確信項目彙總表」之說明。

報告書確信

本公司委任資誠聯合會計師事務所依中華民國會計研究發展基金會發布之確信準則公報第一號「非屬歷史性財務資訊查核或核閱之確信案件」針對選定指標執行有限確信，確信報告請詳本報告書附錄。

意見回饋

聯絡單位：卜蜂企業社會責任小組專案管理 廖述昌 專案經理

地 址：南投市南崗工業區工業東路 17 號

電 話：049-2255337 分機 274

E-mail：cp3800@cptwn.com.tw

網 站：<http://www.cptwn.com.tw>



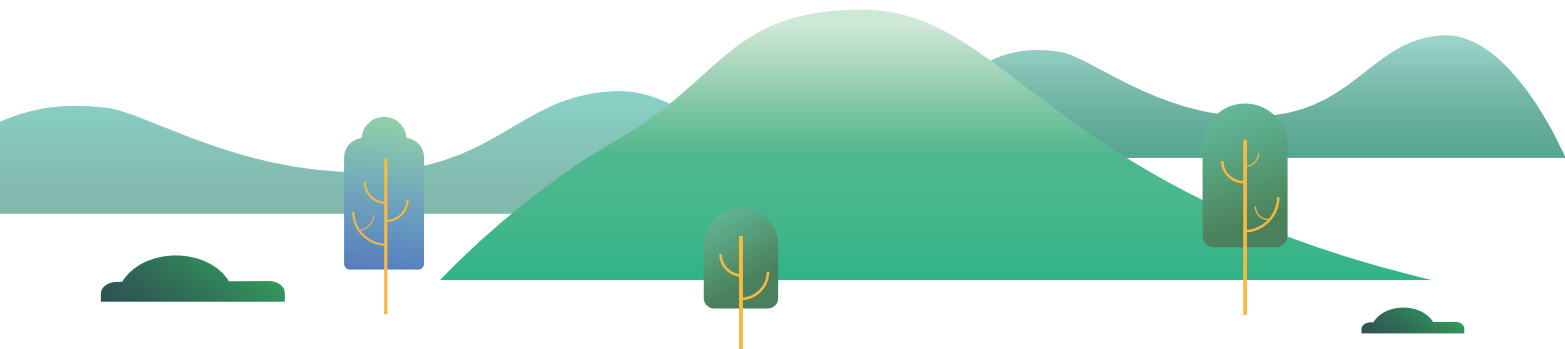
董事長的話

卜蜂集團為達到成為「世界廚房」的願景，數十年來不斷的擴展其農牧及食品企業，已晉身為全球最大的飼料製造、家禽、家畜、水產養殖及肉品加工供應商之一。身為農牧企業龍頭，集團深刻體認近年來天災頻傳，究其成因，來自人類破壞環保生態所肇始。自 2008 年起全力推動企業永續發展，除全面提高效率及創造盈餘外，並承諾將遵循企業社會責任，降低對環境的影響。



集團董事長更進一步提出三利「利國、利民、利企業」中心思想，要求全體員工推動政策時，必須同時兼顧經濟、企業社會責任及環境保護，並全力推動保障消費者食品安全及健康的理念。集團同時設置專職機構 SHE (Safety、Health、Environmental) 部門，進行全面訓練、推動及追蹤，在集團股東的支持下和各董事、管理階層及全體員工努力下，集團獲得多項泰國及東南亞永續企業獎章。

台灣卜蜂公司過去數年來致力配合集團政策，推動各項生產力提升、效率的改善及獲利持續成長，2019 年在全體員工努力下已順利達成全年預期目標每股稅後盈餘新台幣 5.46 元。近年在高雄及台中分別新建和增設了全植物性飼料生產線與無用藥物飼料生產，此外為因應目前公司產能不足供應市場需求，並響應政府農畜牧業科技化、現代化發展政策，及符合世界環保解決飼料交叉污染與食安問題，公司業於 2018 年 2 月動土新建一座 AI 人工智慧自動化無添加藥物飼料廠，供應國內養殖業安全無慮的飼料，提供消費者健康安全肉品，克盡企業社會責任；在公司治理方面，董事會增設 3 名專業獨立董事並成立審計委員會，監督公司經營管理及財務，以維護股東最大權益。



台灣近年環保及勞工安全意識高漲，食品安全更受政府及人民的極度重視，台灣卜蜂公司身為台灣的農牧業領導者之一，我們將持續進行各項投資，以期提升效率、增加勞工安全並減少環境污染。

最近幾年來台灣陸續發生塑化劑、瘦肉精、毒澱粉、毒醬油、食用油混油及飼料油混充食用油等食品安全事件。食品安全是全世界最重視的議題，本公司為確保產品符合食品安全，提供消費者安全、健康、衛生、便利、價廉物美且最優質的蛋白質肉品，長期以來相繼導入CAS、ISO22000、HACCP等系統，並以最嚴謹的品管作業，堅持從原物料供應鏈管理、製程、倉儲、產品出廠運輸等全程嚴格品質管制與完整產銷履歷控管。

回顧 2019 年上半年再受到美中貿易戰及英國脫歐影響，全球貿易僅成長 1.1%，由於貿易戰影響廠商信心，企業營運決策轉趨保守，衝擊新興市場及開發中經濟體如中國的製造業表現，另一方面，企業對經濟前景的疑慮也讓投資裹足不前，使得主要經濟體如美歐等國企業同樣面臨投資不振的困境。

展望 2020 年，中國發生的非洲豬瘟疫情繼續蔓延、美中貿易戰衝擊持續升溫、英國脫歐及新冠肺炎疫情的衝擊，經濟狀況受到大規模隔離及旅遊禁令影響，企業或消費者的支出都會大幅下降，此疫情對商業的衝擊，預估全球經濟成長將面臨大幅下修；台灣卜蜂公司將審慎以待，穩定中求成長，化危機為轉機，藉投資升級為地方經濟發展、環境永續與企業共創三贏。

最後，本人謹代表本公司董事、管理階層及全體員工，心存感謝我們的股東、客戶、社區、各項業務合作夥伴以及各銀行的持續支持，我們將與卜蜂集團為致力成為「世界廚房」而持續努力，並承諾會克盡最大的努力完善公司治理，台灣卜蜂公司亦期許成為完善企業社會責任和平衡生態環境的先進永續經營企業。



關於卜蜂

1.1 公司簡介

1.2 公司治理

1.3 財務績效



關於卜蜂

1.1 公司簡介



1 關於卜蜂

卜蜂目前共有兩大主要事業群，分別為農畜牧事業及肉食品加工事業：



農畜牧事業



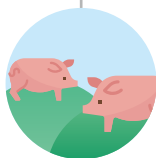
肉食品加工事業



飼料



種雞場



種豬科技
生物中心



生鮮屠宰



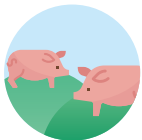
食品加工

台中市梧棲區關連工業區



台中廠

台南市關廟區



辦公室

高雄市永安工業區



高雄廠

南投縣南崗工業區



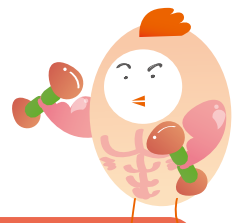
辦公室



南投屠宰廠



南投加工一廠
南投加工二廠



業務內容



飼料

2019 年飼料生產約為 85 萬噸，主要為雞豬鴨飼料產品，佔整體市場約 16%。銷售對象為自營養殖戶、契約養殖戶及自有農場等，市場主要為台灣中部，約佔 54%，南部及北部各佔 37% 及 9%。為因應環保健康趨勢，提供國內養殖產業安全無虞之飼料產品，於雲林縣斗六市投產一座初期月產能 2 萬噸之飼料廠，預計 2020 第三季投入生產。



白肉雞生鮮產品

卜蜂為台灣第一家引進白肉雞電宰設備之廠商，經多年的努力，從飼料、肉種雞、肉雞契養生產到白肉雞屠宰等，採一條龍垂直經營策略，嚴格控制品質，降低生產成本。目前電宰產能約為每日 150,000 羽，2019 年整體電宰量為 4,219 萬羽。市場分布在台灣北部為 40%、中部 45% 及南部 15%，佔整體白肉雞市場約 18%。



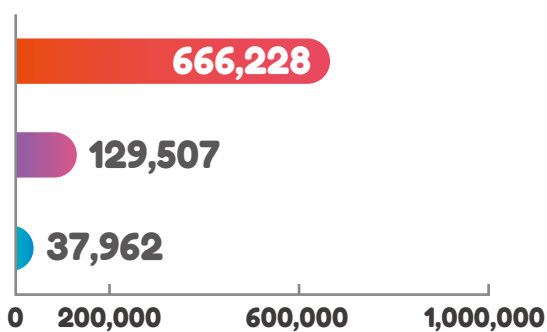
雞肉加工產品

近幾年國人健康觀念提昇，白肉之銷量也逐漸增加，卜蜂多年來積極研發及銷售雞肉加工產品，遍及早餐業、餐飲業、超市及便利商店等市場，目前每月生產約 1,700~2,200 噸，為市場之領導品牌。市場分布在台灣北部為 45%、中部 25% 及南部 30%，佔整體白肉雞加工產品約 22%。



2019 年銷售量

(公噸)

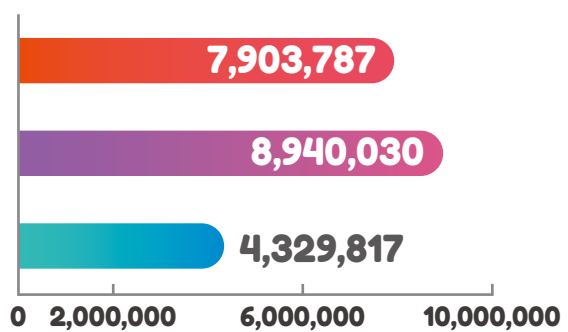


飼料及加工性熟料

農畜牧肉品

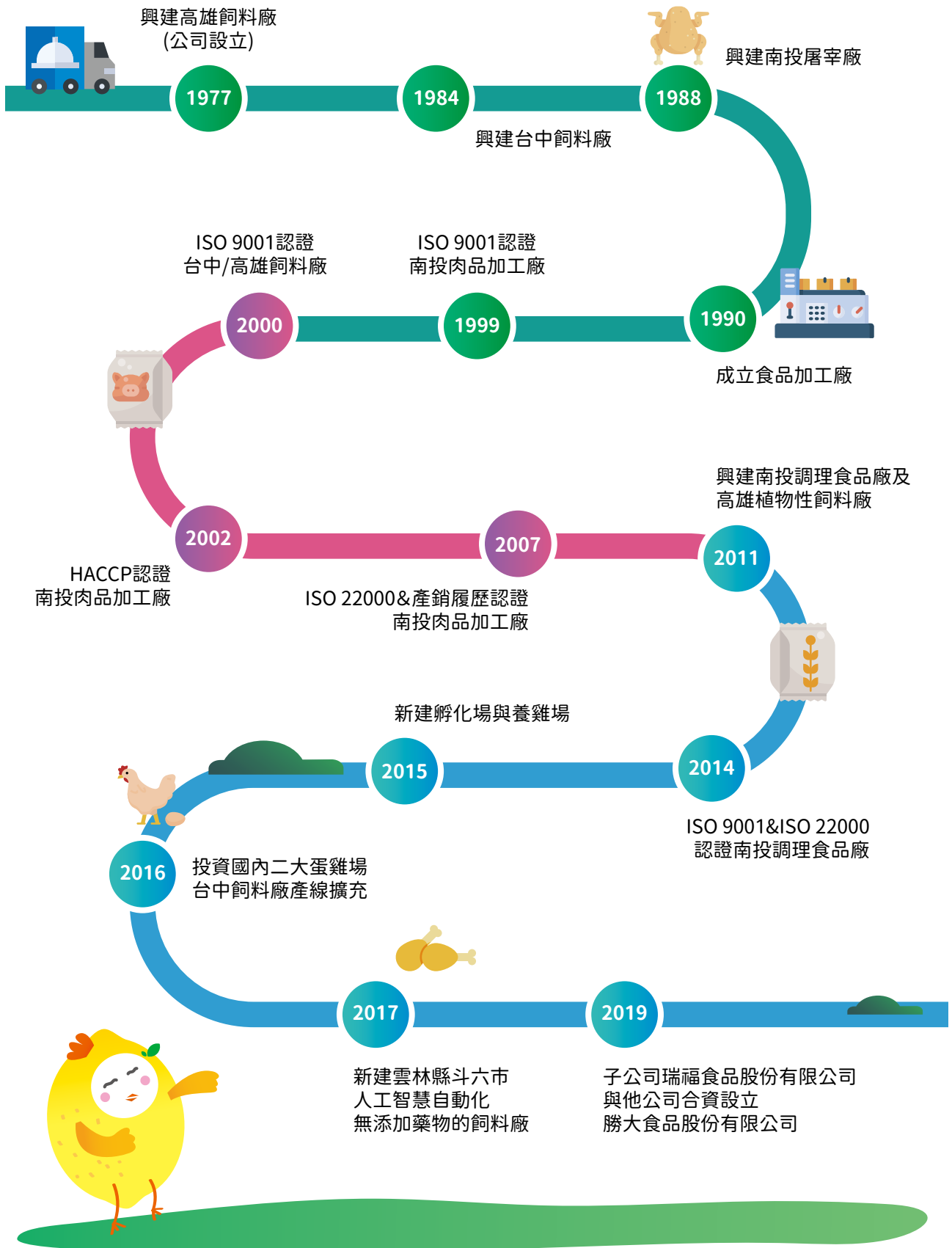
2019 年銷售額

(新臺幣仟元)



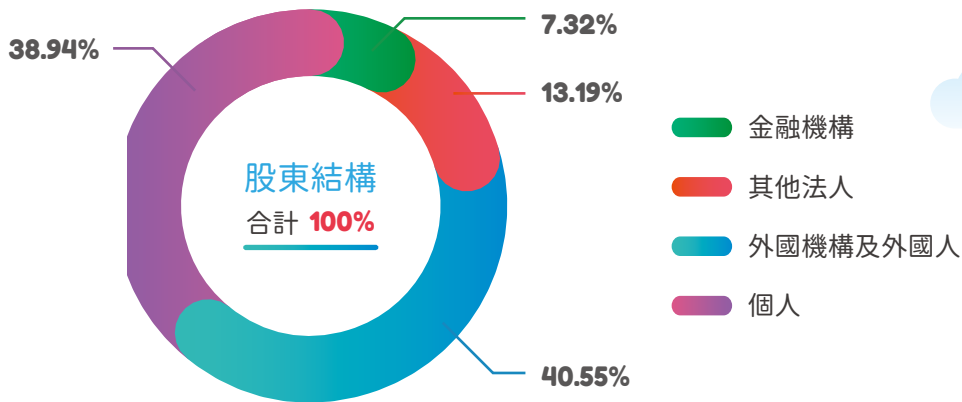
1 關於卜蜂

重要里程碑



組織所有權法律形式

卜蜂之股東結構主要以外國機構及外國人、個人為主，持有股數分別為 108,657,479 股及 104,361,256 股，佔所有股數 40.55% 及 38.94%。截至 2020 年 4 月 25 日止，所有發行在外股數共計 267,990,998 股。



參與公協會組織

身為台灣農畜牧業領導者之一，卜蜂與相關產業密切合作，積極參與國內相關產業公協會，透過彼此交流與合作，取得最新訊息以因應產業趨勢變化。

No	參與公協會	加入日期	規章原則或其他倡議之規則	身分
1	台灣飼料工業同業公會	1978	本會以謀計劃飼料工業改良與發展，增進同業之公共利益為宗旨。	理事長
2	台灣區電動屠宰工業同業公會	1993	推廣本土優良電宰禽肉，提供高品質、安全衛生禽肉及加工產品，善盡照顧廣大消費大眾之責。	理事長、理事
3	台灣區玉米類製品工業同業公會	1979	本會以協調同業關係，增進共同利益，並謀劃工業之改良推廣，促進經濟發展為宗旨。	常務理事、理事、監事
4	台灣省家禽孵化商業同業公會聯合會	2004	以協調同業關係，增進共同利益，並謀劃同業之改良推廣，促進經濟發展為宗旨。	監事
5	高雄市永安工業區廠商聯誼會	1981	促進廠商之間情感交流，政府相關政策及法規宣導。	會員
6	台中縣工業會	1984	推行本市共同事務與福利措施，促進廠商之間情感交流，協助辦理廠商之教育訓練。	會員
7	南投縣工業會	1990	維護事業僱主權益，協調勞資雙方關係，改善工業結構體質，促進工業經濟發展為宗旨。	會員
8	南投縣南崗工業區南崗廠商協進會	1990	推行本市共同事務與福利措施，促進廠商之間情感交流，凝聚本市團結力量，共同謀求本市欣榮與發展，政府相關政策及法規宣導。	會員

1 關於卜蜂

No	參與公協會	加入日期	規章原則或其他倡議之規則	身分
9	中華民國工商協進會	1991	本會以聯繫國內與國際工商業者及其團體，增進瞭解、加強合作，並配合國策，促進經濟建設、發展工商業為宗旨。	會員
10	高雄直轄市飼料及動物用藥商業同業公會	1991	協助政府推行政令、輔導各會員推動業務、爭取業界權益、社會服務等業務。	會員
11	中華民國公開發行公司股務協會	1995	協助公開發行公司熟悉股務相關法令之實務運作，以及加強與證券相關主管機關之溝通和建言。	會員
12	南投縣企業經營人交流協會	2003	正面傳播及交換各家企業經營管理經驗與知識，研究及改善企業管理實務、協助宣導政府政令之推行。	會員
13	社團法人中華民國養雞協會	2006	提升養雞產業競爭力，做好環境保護，生產衛生、安全之優質家禽產品，保障消費者權益，建立產業新形象，促進養雞產業永續發展。	會員
14	台中港關連工業區廠商協進會	2008	協助宣導政府政令之推行、協調各廠商關係、增進共同利益及權利、社會服務等業務。	會員
15	高雄市飼料及動物用藥商業同業公會	2012	協助政府推行政令、輔導各會員推動業務、爭取業界權益、社會服務等業務。	會員
16	高雄市工業總會	2013	協助政府推行政令、輔導各會員推動業務、爭取業界權益、社會服務等業務。	會員
17	中華肉品協會	2016	本會依法設立，非以營利為目的之社團，以研究及促進肉品科技交流與肉品產業之發展，協助會員促進肉品產銷知能，提升肉品產業經營管理與品質為宗旨。	會員

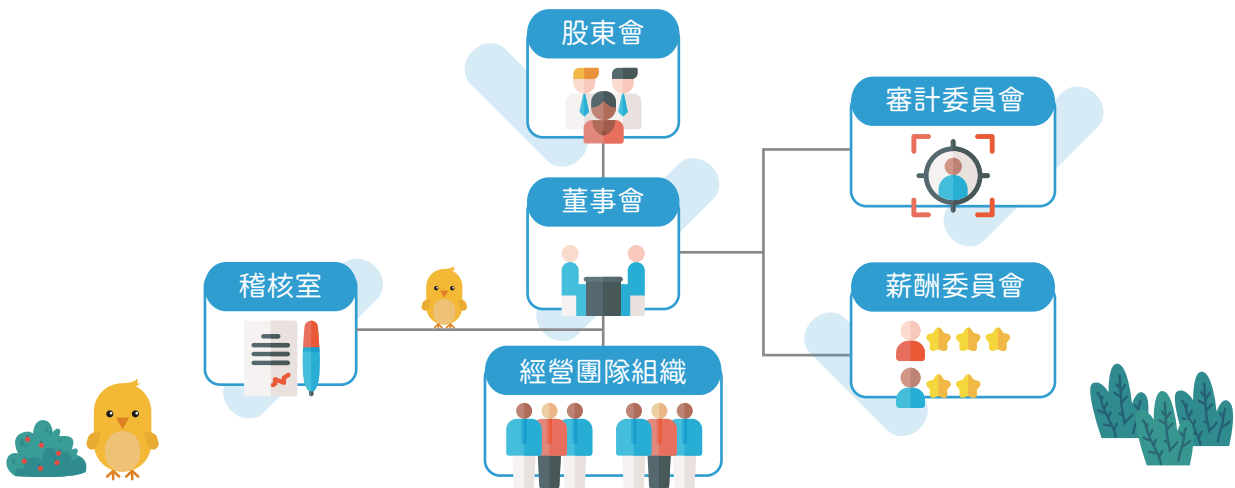
註：會員資格皆不具策略性意義。



1.2 公司治理

為建立良好之公司治理制度，卜蜂參酌「上市上櫃公司治理實務守則」訂定本守則，建置有效的公司治理架構，並於 2019 年 11 月董事會決議通過訂定「公司治理實務守則」，以保障股東權益、強化董事會職能並尊重利害關係人權益，同時，提升資訊透明度及強化資訊揭露。此外，我們也將隨時關注國內與國際公司治理制度之發展，以檢討改進公司所建置之公司治理制度，以提昇公司治理成效。

公司治理架構圖



董事會

卜蜂設有 8 席董事（一般董事 5 席，獨立董事 3 席），任期 3 年。目前董事會下的功能性委員會設有審計委員會和薪資報酬委員會，其運作分別依「董事會議事規則」、「審計委員會組織規程」及「薪資報酬委員會組織規程」之規定執行。

董事會任務



1 關於卜蜂

卜蜂董事及獨立董事採提名制由股東會投票選出，董事長不兼任總經理職務。董事所應具備之資格及經驗，除符合法規要求外，皆曾於國內外知名企業擔任要職，以促進董事會專業與多元化。董事會各成員學經歷、專業知識、酬金支付之揭露與出席情形，請參閱 2019 年度年報第 10 至 16 頁內容，而年報可在公開資訊觀測站或公司網站股東櫥窗中下載取得。

卜蜂董事之酬金給付除依其對本公司營運參與之程度及貢獻程度之價值，並參酌國內外業界水準，授權董事會議定外，並考量實際經營績效、評估未來風險及個別董事績效評估結果調整之；主要為固定金額的是車馬費。總經理及副總經理之酬金給付亦為固定薪資，另依其績效貢獻度與參酌國內外薪資水平訂定之。卜蜂亦極為重視對利益衝突之管控，並依據金管會之規定修訂董事會議事規則。依據卜蜂現行之董事會議事規則，董事對於會議事項與其自身或其代表之法人有利害關係者，應於當次董事會說明其利害關係之重要內容，如有害於公司利益之虞時，不得加入討論及表決，且討論及表決時應予迴避，並不得代理其他董事行使其表決權。2019 年度董事會開會共召開 7 次，實際出席率為 85.7%。



▲ 股東櫥窗



審計委員會

本公司於 2015 年 6 月 17 日起由全體獨立董事組成「審計委員會」替代監察人，旨在協助董事會履行且監督公司在執行有關會計、稽核、財務報導流程及財務控制上的品質。審計委員會除應遵循組織規程之規定外，其主要的職權事項是依據證交法第 14-5 條之規定來行使職權，協助董事會提升監督公司會計、財務報導、內部控制作業程序等的品質。審計委員會 2019 年召開 7 次會議，委員實際出席率為 100%。



薪酬委員會

卜蜂依照「股票上市或於證券商營業處所買賣公司薪資報酬委員會設置及行使職權辦法」規定，於 2011 年 12 月 12 日設立薪資報酬委員會。本委員會之職能，係以專業客觀之地位，就本公司董事及經理人之薪資報酬政策及制度予以評估，並向董事會提出建議，以供其決策之參考。薪資報酬委員會成員人數為 3 人，皆為男性，由獨立董事擔任，方嘉男先生擔任召集人，3 人薪資報酬委員會成員之專業資格與獨立性均符合薪酬委員會職權辦法之規定。薪資報酬委員會 2019 年召開 3 次會議，委員實際出席率為 100%。



TEAMWORK



1.3 財務績效

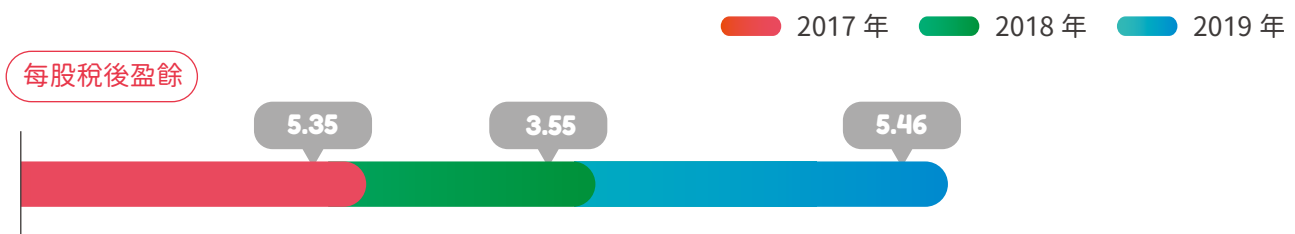
2019 年非洲豬瘟仍持續肆虐，引發全球豬肉價格飆漲，而新冠肺炎自 2019 年底開始爆發，各國陸續鎖國，消費急凍，導致需求驟降，各大行業損失慘重，即使如此，身為食品大廠，卜蜂仍秉持兢兢業業的勤勉精神，致力養殖健康的雞、豬與蛋品，也不斷追求產品品質提升及研究開發新產品，秉持新鮮與營養第一，在創造公司經濟績效的同時不忘全力守護帶給消費者食品安全、營養健康的核心理念。

單位：新臺幣仟元

組成	說明	2017 年	2018 年	2019 年
直接經濟價值之產生		17,392,242	18,362,431	20,224,975
營業收入	銷貨淨額	17,379,603	18,170,438	20,173,520
	利息 / 股利 / 租金 / 權利金收入	7,569	167,609	43,283
	出售資產收入 (有形 / 無形)	5,070	24,384	8,172
直接經濟價值之分配		16,895,606	18,169,063	19,902,678
營運成本	因營運活動所產生之成本	14,284,274	15,418,741	16,947,467
員工薪資與福利	薪資、紅利、獎金、員工福利 (退休金、保險)	1,401,966	1,527,888	1,732,761
支付給資金提供者	利息費用、股利支付、特別股股利	842,680	863,857	878,578
政府往來	租稅 (不含遞延稅款)、罰款	364,170	355,157	342,143
社區投資	捐贈、贊助、投資	2,516	3,420	1,729
經濟價值之保留 (直接經濟價值之產生 - 直接經濟價值之分配)		496,636	193,368	322,297

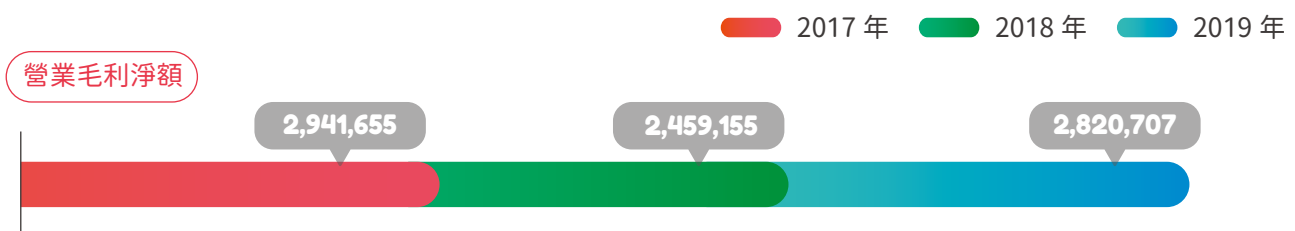
註：除政府往來與社區投資係統計自公司財會系統資訊外，其它 2017-2019 年財務資訊以採用國際會計準則之個體財務報表資訊彙總。

單位：新臺幣元



註：以各年度歸屬於普通股股東每股淨利除以各年度加權平均流通在外股數而得。

單位：新臺幣仟元



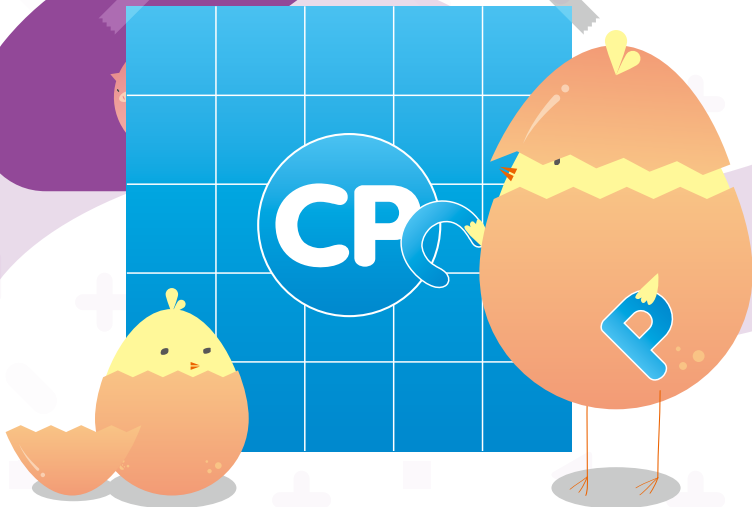
註：2017-2019 年財務資訊以採用國際會計準則之個體財務報表資訊彙總。

卜蜂永續藍圖

2.1 永續治理

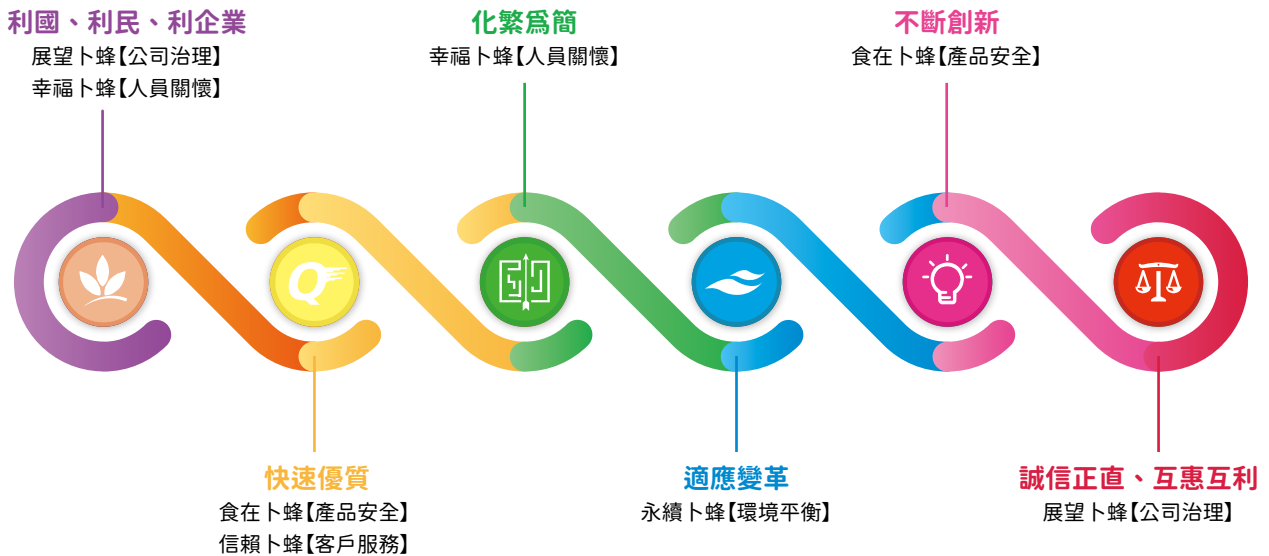
2.2 重大主題分析

2.3 利害關係人議合



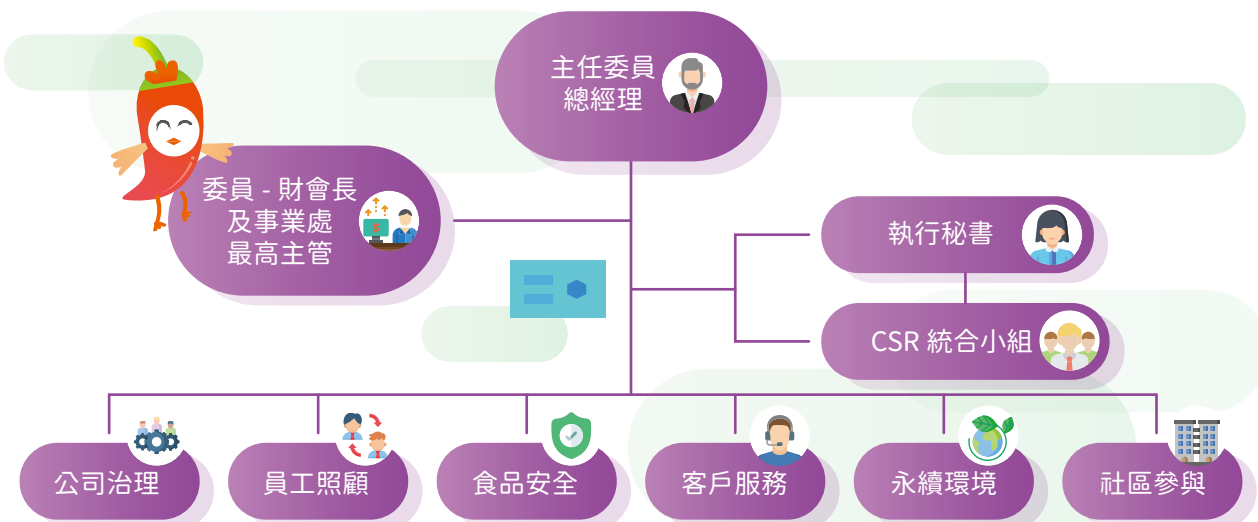
重大主題與利害關係人議合

卜蜂致力朝向「世界廚房」的願景前進，以永續經營為基礎，具體實踐對於經濟、環境及社會應有的責任，並用心傾聽與回應利害關係人的需求，共同創造永續價值。同時，我們亦呼應卜蜂集團所提出之 CPF Way 六大願景：



2.1 永續治理

企業社會責任之實踐及運作有賴公司永續治理單位的管理，卜蜂於 2015 年 2 月成立「企業社會責任委員會」，由總經理擔任主任委員，並由各事業最高主管及財會長擔任委員。委員會設有執行秘書，執行秘書下設 CSR 統合小組，而 CSR 統合小組參考 GRI 準則架構設有公司治理、員工照顧、食品安全、客戶服務、永續環境與社區參與等六個工作小組如下圖所示：



CSR 各工作小組依照所負責的各項永續議題，持續進行內外部的溝通與管理，透過外部顧問協助評估和追蹤企業社會責任相關議題之風險與績效，並定期透過 CSR 統合小組將永續推動成果呈報給企業社會責任委員會及董事會，以期能完善永續治理，強化永續競爭力，並達成「利國、利民、利企業」的經營理念。

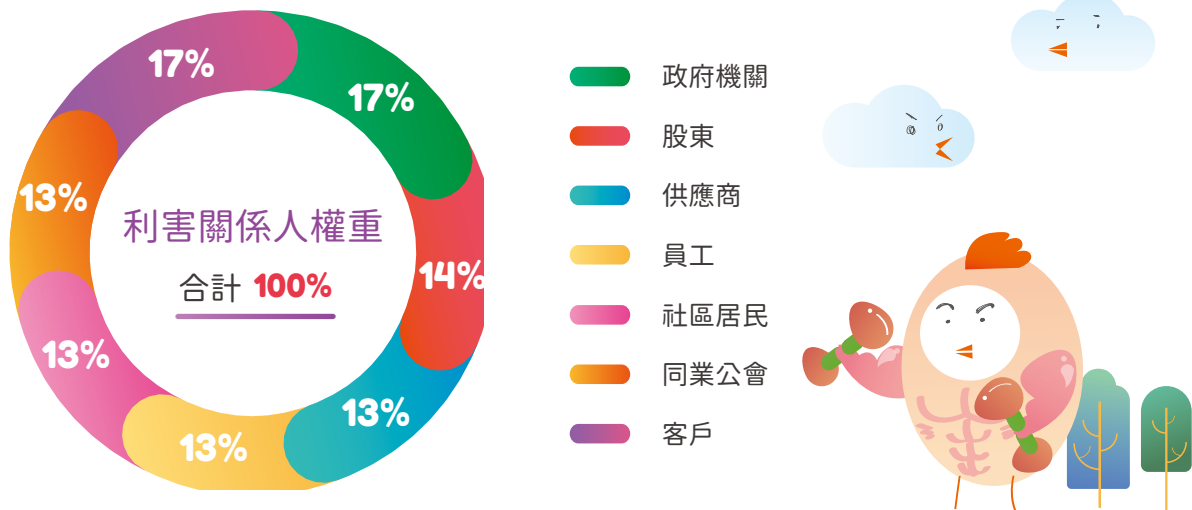
2.2 重大主題分析

卜蜂用心傾聽利害關係人的聲音，透過建立多元管道與各類利害關係人溝通，了解並鑑別其所關注之議題。2019 年係依循 2018 年問卷鑑別的重大主題，並參考 GRI 準則及公司內外實務狀況進行調整評估。我們透過以下三個步驟，完整辨識利害關係人並分析年度重大主題：

步驟一、鑑別及排序

一、辨識利害關係人

依據「對卜蜂產生影響或受卜蜂影響的內、外部團體或個人」，檢視企業社會責任委員會下之各工作小組日常業務中可能接觸之各類利害關係人，透過小組討論的方式，分別依照各利害關係人對公司及受公司經濟、社會和環境三個構面相互影響程度確立各關係人的加權比重，並分類成 7 種主要利害關係人如下圖所示：



二、辨識重大主題

經綜合考量國際永續標準與規範（GRI 準則各項主題及食品行業揭露補充指南、聯合國永續發展目標（Sustainable Development Goals, SDGs）），以及國內外同業趨勢、卜蜂使命願景與永續發展策略，由 CSR 統合小組評估並篩選出 33 項相關議題。

三、分析重大主題關注程度

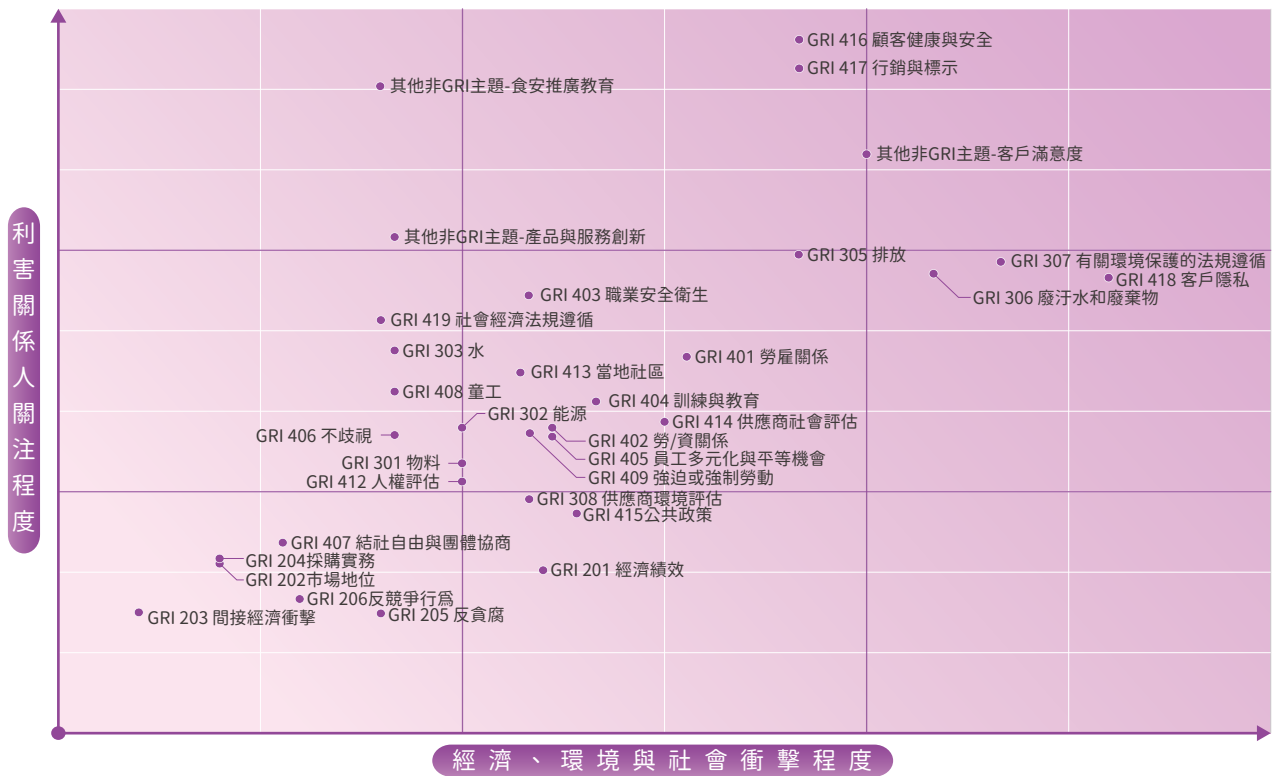
從 7 類利害關係人中選取具代表性之對象。以問卷調查方式詢問其對於 33 項議題之關注程度。

四、評估重大主題衝擊程度

針對內部管理階層及各項議題負責單位，以問卷調查方式詢問，對於 33 項相關議題之影響程度進行衝擊評估。

五、綜上所述，我們鑑別出 2019 年 6 項重大主題如下：

卜蜂2019重大主題矩陣圖



步驟二、確認

鑑別出重大主題後，由內部管理階層確認主題之重大性，並由各 CSR 統合小組進一步評估重大主題的完整性，對於組織內外的影響範疇與邊界，以及所對應之 GRI 特定主題。

重大主題	衝擊邊界		GRI 揭露項目	回應章節
	組織內	組織外		
顧客健康與安全	A	B,C,D,F,G	GRI 416 顧客健康與安全	食在卜蜂【產品安全】
行銷與標示	A	B,C,D,F,G	GRI 417 行銷與標示	食在卜蜂【產品安全】
客戶滿意度	A	G	N/A	信賴卜蜂【客戶服務】
有關環境保護的法規遵循	A	B,C,E	GRI 307 有關環境保護的法規遵循	永續卜蜂【環境平衡】
廢汙水和廢棄物	A	B,E	GRI 306 廢汙水和廢棄物	永續卜蜂【環境平衡】
客戶隱私	A	G	GRI 418 客戶隱私	信賴卜蜂【客戶服務】

註：組織內：A 卜蜂 (包含總部、飼料廠、屠宰廠、食品加工廠) 及員工
 組織外：B 政府機關 C 股東 D 供應商 E 社區居民 F 同業公會 G 客戶

步驟三、檢視

報告書編製完成後，企業社會責任委員會及 CSR 統合小組會作最後的檢視與審閱，以確保 CSR 資訊是否有不當或不實被表達；另外針對重大主題鑑別結果與利害關係人回饋，也會作為下一年度報告之重要參考依據。

2.3 利害關係人議合

卜蜂重視與利害關係人的互動，相信與利害關係人建立有效的雙向溝通管道是企業永續經營的關鍵。我們與各利害關係人關注主題及議合方式如下所示：

利害關係人類別	關注主題	議合管道與頻率
 政府機關	<ul style="list-style-type: none"> GRI 303 水 GRI 416 顧客健康與安全 * GRI 417 行銷與標示 * GRI 419 社會經濟法規遵循 其他非 GRI 主題 - 食安推廣教育 	<ul style="list-style-type: none"> 法規相關說明會 (不定期) 公文來往 (不定期) 訪廠 (不定期)
 股東	<ul style="list-style-type: none"> GRI 201 經濟績效 GRI 416 顧客健康與安全 * GRI 417 行銷與標示 * 其他非 GRI 主題 - 產品與服務創新 其他非 GRI 主題 - 客戶滿意度 * 	<ul style="list-style-type: none"> 股東會 (每年一次) 公司網站 (不定期)
 供應商	<ul style="list-style-type: none"> GRI 416 顧客健康與安全 * GRI 417 行銷與標示 * GRI 418 客戶隱私 * GRI 419 社會經濟法規遵循 其他非 GRI 主題 - 食安推廣教育 	<ul style="list-style-type: none"> 電話、電子信件、訪查聯絡 (不定期) 訂貨、議價協商 (每周兩次) 供應商評核與稽查 (每年) 客戶滿意度調查 (每半年至一年) 品質異常反應、客訴意見反應 (不定期) 研發相關資訊交流 (不定期)
 員工	<ul style="list-style-type: none"> GRI 401 勞雇關係 GRI 402 勞 / 資關係 GRI 403 職業安全衛生 GRI 406 不歧視 GRI 409 強迫或強制勞動 	<ul style="list-style-type: none"> 員工意見箱 (不定期) 主管申訴反應與訪談 (不定期) 內部會議 (每月)
 社區居民	<ul style="list-style-type: none"> GRI 307 有關環境保護的法規遵循 * GRI 413 當地社區 GRI 415 公共政策 GRI 414 供應商社會評估 	<ul style="list-style-type: none"> 電話、電子信件、訪查聯絡 (不定期)
 同業公會	<ul style="list-style-type: none"> GRI 307 有關環境保護的法規遵循 * GRI 402 勞 / 資關係 GRI 403 職業安全衛生 GRI 415 公共政策 GRI 416 顧客健康與安全 * 	<ul style="list-style-type: none"> 業務會議 (每週) 理監事會議 (每週或每季) 穀物信息 (每月) 會員大會 (每年)
 客戶	<ul style="list-style-type: none"> GRI 416 顧客健康與安全 * GRI 417 行銷與標示 * GRI 418 客戶隱私 * 其他非 GRI 主題 - 客戶滿意度 * 其他非 GRI 主題 - 食安推廣教育 	<ul style="list-style-type: none"> 電話聯絡 (不定期) 飼農收穫成果調查 (每月) 客戶拜訪與訪查 (每月兩次以上) 技術部門服務交流 (每月)

註：上表係依據利害關係人問卷彙整而成，而利害關係人關注議題則為問卷調查該利害關係人關注前 5 大主題的結果，* 表示卜蜂 2019 年度鑑別出之重大主題。

2.4 響應聯合國永續發展目標

除了永續發展策略，卜蜂也積極響應聯合國於 2015 年發布之 17 項永續發展目標 (sustainable development goals, SDGs)，希望能以企業的資源與力量，將永續理念具體落實於台灣的經濟、環境與社會議題，並以農畜牧與肉食品加工專業，持續回饋於社會。

SDGs	對應 SDGs 細項目標	卜蜂現況
 <p>2 消除飢餓</p> <p>#2 終結飢餓</p>	<ul style="list-style-type: none"> 細項目標 2.1 細項目標 2.2 細項目標 2.3 細項目標 2.4 	<ul style="list-style-type: none"> 採取嚴謹的食品安全管理作業流程，致力提供消費者安全、衛生、健康及高品質的產品。 承襲卜蜂集團的理念，設定「從供應鏈提升產品品質與食品安全」相關目標，進而增進食物之可取得性以減少不平等並提升大眾健康。 與中小型農戶合作飼養，協助農戶改善飼養設備及環境，成功提高飼養績效。 透過「在地採購」提升台灣當地農村經濟，以當季當地食材確保產品之鮮度，並減少進口原物料之海陸空運輸碳排放。
 <p>8 就業與經濟成長</p> <p>#8 尊嚴勞動與經濟成長</p>	<ul style="list-style-type: none"> 細項目標 8.3 細項目標 8.5 細項目標 8.8 	<ul style="list-style-type: none"> 推動與科技結合的創新商業溝通模式，例如食品加工廠推出 Line、Facebook、官網及粉絲團網購，飼料廠增加 Skype 訂單模式，並持續與客戶進行技術交流與有效溝通。 建立幸福職場環境，期望每位員工都能對卜蜂有歸屬感並實現自我成就，與卜蜂共同成長。 重視職業安全，積極落實優化職安制度，致力於保障員工安全與健康並依 OHSAS 18001 制定職業安全衛生政策及安全衛生工作守則。
 <p>12 責任消費與生產</p> <p>#12 責任消費與生產</p>	<ul style="list-style-type: none"> 細項目標 12.2 細項目標 12.4 細項目標 12.5 	<ul style="list-style-type: none"> 貫徹產業上、中、下游垂直整合之經營模式，從飼養、屠宰、加工到餐飲擁有完整的供應鏈，以降低供應鏈、生產製程和交通運輸對環境的衝擊影響。 訂有「環境安全管理作業管制準則」及「環境政策」管制能資源、廢水、廢棄物、化學品及噪音，亦投入大量資金於環保設備購置。 成立專責單位從事廢氣、廢水及廢棄物等各項污染防治設備之運轉、維護保養及改善工作。



展望卜蜂 公司治理

3.1 經營策略

3.2 發展計畫

3.3 風險管理



亮點績效



3.1 經營策略

卜蜂秉持「利國、利民、利企業」經營理念，以恪守法規為永續發展的最基本基石，並將誠信經營為營運方針，堅持營運透明、注重股東權益，建立穩健的公司治理營運架構。

為確保員工了解公司之誠信文化，我們針對新進員工以內部教育訓練形式特別宣導公司之「誠信經營守則」，並訂有中文、英文及泰文之「員工守則」作為員工行為處事之依據，「員工守則」中明確規定員工如果有營私舞弊、挪用公款、收受賄賂、佣金者，經查證屬實或有具體事證者，得不經預告予以解雇。此外，2019 年卜蜂更對 273 位員工投保「員工誠實保險」，投保對象分別為財務人員、駐廠會計人員、業務人員、人事人員及工廠出納人員，每一員工投保金額為新臺幣 1,000 萬元，以保障本公司如發生因被保證員工單獨或共謀之不誠實行為（係指被保證員工之強盜、搶奪、竊盜、詐欺、侵佔）所蒙受之損失。

另外，我們為確保誠信經營之實踐，在各廠設有意見箱提供員工檢舉與申訴，而公司官網利害關係人專區亦設有申訴電話。卜蜂於 2016 年 3 月董事會分別針對董監事與員工通過「道德行為準則」及「員工行為準則」，且於 2019 年 11 月訂定「檢舉制度辦法」以落實誠信經營之企業文化及健全發展，並確保檢舉人及相對人之合法權益。2019 年本公司未發現有收受賄賂或貪腐之情事。

而在產品的品管作業，我們以最嚴謹的態度，堅持從原物料供應鏈管理、製程、倉儲、產品出廠運輸等全程嚴格品質管控與完整產銷履歷控管，確保食品安全，致力提供消費者符合安全、衛生、便利、健康、物美價廉的優質肉品。



▲ 利害關係人專區



3.2 發展計畫

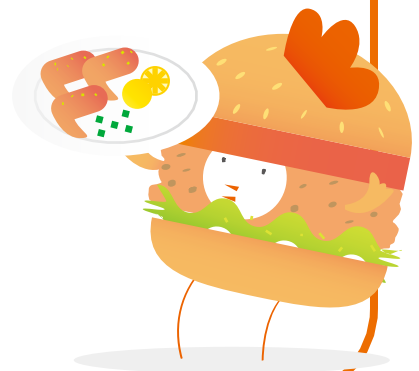
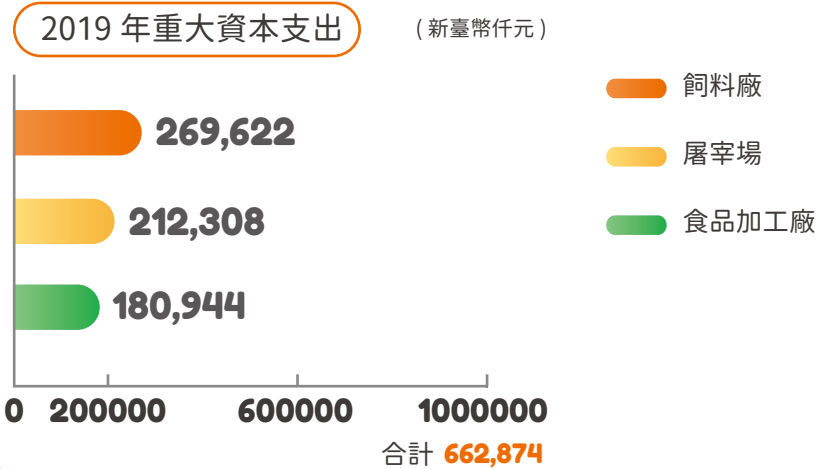
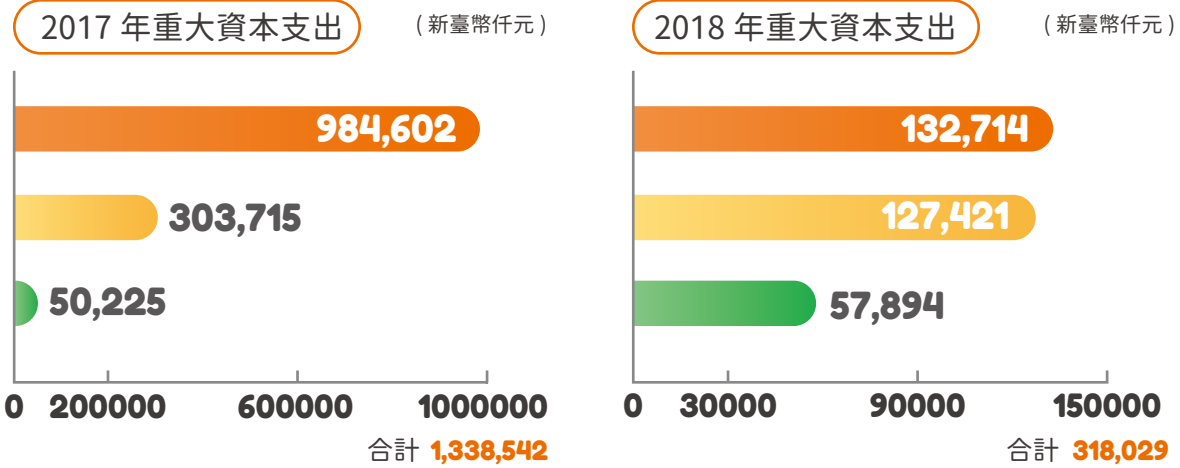
短期業務發展計畫：

- 為響應政府農畜牧業科技化、現代化發展政策將在台灣農業首都雲林縣斗六市興建一座世界最先進、人工智慧自動化無添加藥物的飼料廠，以符合世界環保標準並解決飼料交叉污染與食安問題。
- 引進卜蜂集團世界最先進水瀦密閉式種鴨養殖設備及養殖、育種技術，帶動台灣養鴨業邁入高科技自動化的嶄新里程碑。
- 導入蛋雞一條龍一貫化經營，確保蛋源供應充足。

長期業務發展計畫：

- 藉由引進卜蜂集團世界級技術及世界最先進的設備，提昇育種、畜牧養殖、飼料及肉品加工技術水平。
- 秉持「沒有生物安全，就沒有食品安全」的經營理念，堅持從原物料供應鏈管理、製程、倉儲、產品出廠運輸等全程嚴格品質管控與完整的產銷控管，以確保食品安全，提供消費者安全、健康、便利、衛生、價廉物美、最優質的蛋白質肉品。
- 持續強化現有精耕品牌、深耕通路的行銷策略，開發電子商務新通路。

為了提升整體產能，並且為客戶帶來更高品質的產品，卜蜂對於資本投資相當重視，希冀透過各類資本的汰換與更新，提升生產效率：



此外，為因應市場日漸擴大的需求與提升產品品質，卜蜂亦於 2019 年度投入多項投資工程，主要是養雞場與養豬場農舍及設備之興建與改良，其他為投資台中廠、高雄廠與南投廠之生產設改善與新設工程。

3.3 風險管理

台灣卜蜂集團遵循集團風險管理架構將所屬的台北公司總部、各飼料廠、肉品屠宰廠及食品加工廠納入風險管理範圍，由公司董事會、各管理階層及全體員工共同參與並推動執行，致力維護完整的風險管理系統。除遵守國內各相關法令規定外，對所經營事業範圍內之各項營運活動中可能面臨的各項潛在風險，我們亦主動依據其風險特性與影響程度予以辨識、分析、衡量、監控、回應、報告及改善，在確保達成公司策略目標的同時，亦能有效維持並控制相關潛在的風險。

卜蜂風險管理組織及各項風險管理執行負責單位如下：

風險類型	負責單位	管控風險方式
策略及營運風險	各事業群 財會部門	<ul style="list-style-type: none"> 事前制定投資與營運計畫及風險評估 事後定期追蹤及分析營運績效
信用及法律風險	各事業群 法務室 稽核室	<ul style="list-style-type: none"> 訂定信用管控制度並執行 信用委員會分析變化並採行因應政策
財務及流動性風險	財務部門	<ul style="list-style-type: none"> 針對可能產生的風險進行管控及處理 依據法令政策及市場變化，訂定各項策略、指標 定期分析及評估相關風險，採行相對應降低風險之適當措施
市場風險	各事業群 技術群 研發群	<ul style="list-style-type: none"> 分析國內外相關產業、經營環境、集團政策及法令等各項變化 訂定適當因應政策並進行分析評估，降低未來潛在風險 由各單位主管組成跨部門之危機處理小組 針對已發生或可能發生之危機與風險進行有效之處理及控管
生物存貨保險	泰國卜蜂	為從源頭開始改善原料、建立優良品質，卜蜂建立自己的孵化場、飼養場，但家畜飼養上仍存在自然、市場和質量安全等風險，為確保降低風險，由泰國母公司統一投保生物存貨保險

卜蜂稽核室主要負責調查、評估公司內部控制制度及各項管理制度之健全性、合理性及有效性，亦依風險評估結果擬定其年度稽核計畫，依據風險評估模式確實執行，協助公司內部各單位檢視風險項目、改善營運、管理風險以增加組織價值。

近年來由於全球氣候變遷加劇，颶風暴雨及大雪成災已成常態，巨大經濟損失風險是全世界政府及企業所必須面對。鑑此，卜蜂一直以來相當關心氣候風險對營運可能造成的財務衝擊，包含玉米與黃豆等生產飼料之主要原料，易受極端氣候而導致價格波動、廠房設備也可能因天災而受損，皆可能使企業營運受影響。

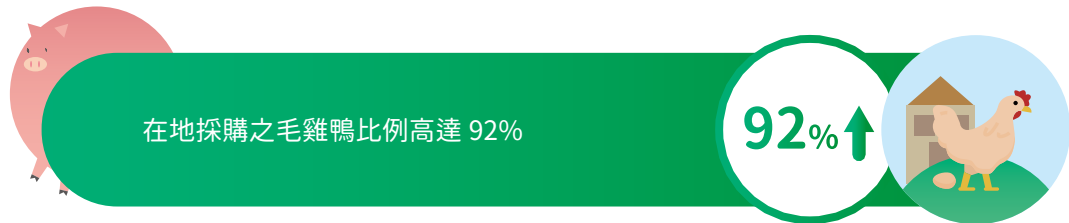
本公司母公司泰國卜蜂集團經年出口食品到歐洲，為了因應歐洲之法規，多年前集團母公司就已加強應對氣候變遷的營運風險控管，除了在基礎建設（廠房、農場等）建立結構及消防的標準外，為了降低營運損失，更完整及充足將各類資產（包括存貨、生物資產、固定資產及商業動產等）予以投保，也足額投保公共意外責任及營業中斷損失險，本公司也配合母公司政策，加入集團全球保險一員，以確保在氣候變遷的驟變之下，不論水災或颱風造成的資產損失皆可獲得合理之賠償與降低營運風險。

我們審慎評估氣候變遷所帶來的風險，在守護地球環境的同時，更致力辨識出氣候變遷帶來的潛在機會，勇於面對挑戰並不斷創新。



食在卜蜂 產品安全

- 4.1 食品安全管理系統
- 4.2 責任供應鏈
- 4.3 品質肯定



品質承諾



卜蜂長期致力於農畜牧、食品核心事業，主要的產品為飼料及加工性熟料、農畜牧肉品及各種肉類加工食品，積極建立從飼料製造、禽畜育種飼養、電宰、生鮮冷藏肉品、肉類加工食品等產業上、中、下游垂直整合經營模式。其中由肉食品加工事業處所負責生產之農畜牧肉品與各種肉類加工品直接供消費者食用，所以我們更堅持品質目標的管理，採取最嚴謹的品管作業流程，管控供應鏈原物料的安全，以提供消費者符合安全、衛生、健康、高品質產品為核心理念。

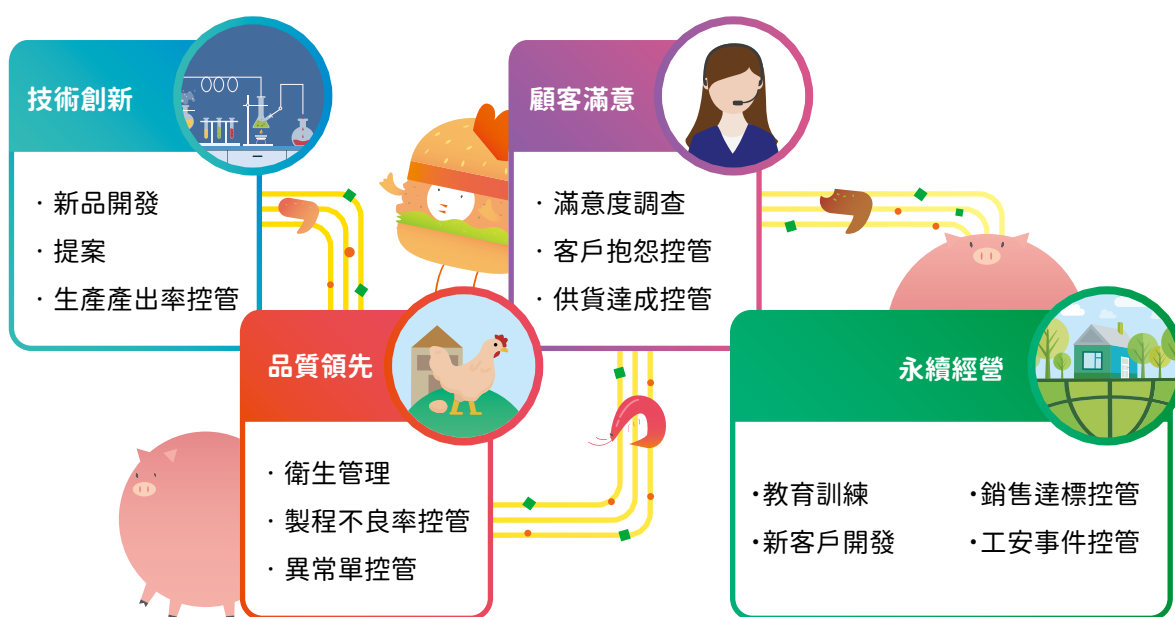
顧客健康與安全



管理方針

近年來食品安全事件頻繁人心惶惶，以農畜牧與食品為核心業務的卜蜂亦了解食品安全把關的重要性。我們秉持著「沒有生物安全，就沒有食品安全」，以及「利國、利民、利企業」的經營理念，從上游到下游全力守護消費者的食品安全與營養健康。我們訂有「食品安全文化政策」，並透過以下三個主要層面來架構我們的食品管理體系，分別是食品安全管理系統、責任供應鏈體制與品質提升方案，具以提升產品品質並維繫顧客健康與安全，且視之為公司之核心競爭力要素。

- 食品安全管理系統**
 參考現行國內外食品業之品質管理系統認證，與主管機關之法令規範所建構的食安管理系統，主要目的在於保障食品安全，阻絕危害物質進入產品。
- 責任供應鏈體制**
 針對食品原物料及包材供應商與契養戶所建立的管理制度，希望藉由上游原料端到下游產銷履歷的控管，與供應商之間搭建良好的互動與共同理念，確保我們的產品品質無虞，並建立永續供應鏈制度。
- 品質提升方案**
 對於公司產品提供一個全面性的檢視與滾動管理機制，藉由檢視我們過去的活動與紀錄，且參考外部產業趨勢及法規變遷，確保公司遵循有關產品與服務的健康安全相關法規，並提出能讓公司產品品質提升之全面性管理方案。



4.1 食品安全管理系統

卜蜂參考 CPF 集團食品安全政策、台灣當地主管機關規定與食品產業自律規範，發展出我們的食品安全管理系統（以下稱食安系統）。食安系統主要由系統認證、安全檢驗及追蹤追溯管理三大面向構成：

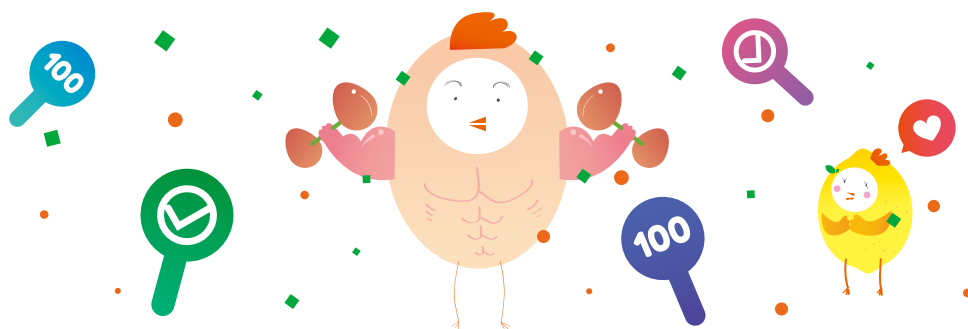


系統認證

卜蜂自我期許整個生產週期之廠房與作業流程包含從畜牧場、用水、飼料及添加物、用藥、清潔與消毒劑、車輛、作業設備機具、包裝材料到倉儲設備及生產運輸等，均必須符合國際品質水準，故我們積極取得食品業的相關國內外品質保證系統認證。除自 1999 年起取得 ISO 9001 品質管理系統認證外，在 2002 年成為台灣第一間取得荷蘭 RvA HACCP 認證之肉品加工廠，且於 2007 年取得 ISO 22000 食品安全衛生管理系統驗證合格證書。2019 年度我們持續自我要求並符合國內 CAS 良級工廠資格，持續落實食品安全小組之管理制度；每半年由 HACCP 小組成員盤點確效並召集研發、生產、實驗室、品保、生產計畫中心跨部門召開 HACCP 小組會議，討論如危害分析、管理流程等改善食品衛生、安全與品質之事項，該制度涵蓋 100% 由卜蜂製造之食品產品類別。

各認證系統會被定期進行稽核檢視，確保卜蜂能維持在各認證系統要求的標準之上，並持續更新卜蜂系統認證的有效期間。本公司肉食品加工事業處之 ISO 9001 及 ISO 22000 係由第三方獨立機構暉凱國際檢驗科技股份有限公司所認證，2019 年度該機構到廠稽核共提出 10 張改善建議單，我們皆於三個月內針對改善建議擬定矯正行動；同時為確保食品安全衛生管理系統實施及改善之有效性，每半年召開管理審查會議以確認品質安全管理目標與實績之差異分析，並研擬相關改善對策及適切性之檢討。本公司 2019 年度肉食品加工事業處經由 ISO 22000 認證的肉食品產品生產量佔年度總肉食品產品生產量比例為 93.77%，惟部分調理食品、丸子類產品，因產量過小，故未納入認證範圍。未來我們仍以全產品均能取得國際系統認證為目標，期許食品安全與品質能接軌國際。

近年食品安全危機頻傳，我們相信從業人員對於食品安全之專業知識為面對食品安全事件的重要防護偵知機制之一，因此 2019 年度本公司肉食品加工事業處共投入 13,199 受訓人次、總計 6,099.7 小時接受外部機構、主管機關及公司內部之食品衛生安全、品質相關教育訓練。2019 年度我們在食安課程規劃上仍然著重於食品防護，主要強化基層員工對食品防護的概念，以人員衛生規範、食品過敏原、食品防護、HACCP、重要管制點及化學品使用等主題進行訓練，共計 7,846 人次參與，總受訓時數為 1,779.6 小時。



安全檢驗

近年來食安意識高漲，原物料與食品檢驗的建立是我們強化自身食品安全之重要機制，因此在南投廠區設有品保部，旗下分別包含品管課、管制課與化驗室等單位，由品管課與管制課管控制程相關檢驗，而化驗室負責屠宰廠、肉品加工廠及調理食品廠之所有原物料及產品的檢驗，檢測品項包含食品微生物、食品過敏原、動物用藥殘留等品項，2019 年檢驗量在微生物方面共 14,150 件檢體，動物用藥殘留方面共 3,916 件檢體。2019 年整體檢測結果合格率高，年度僅 50 件因沙門氏桿菌於生鮮禽畜肉品不合格，但因沙門氏桿菌不耐熱，於 60°C 加熱 20 分鐘即被殺滅，故對加工後之產品無危害之虞。此外，除食品微生物與動物用藥殘留等檢驗項目，我們亦自主進行食品過敏原檢驗，以提供客戶完善的安全檢驗資訊，顯示卜蜂持續對食品安全把關的堅持與努力。

在人員培訓上，本化驗室每年均派遣同仁赴公正檢驗機構如：SGS、暉凱國際檢驗公司、中央畜產會等單位舉辦之相關課程接受培訓以強化檢驗技術能力及知識，2019 年派員參加由暉凱國際檢驗公司舉行之「食品安全管理系統教育訓練」共計 4 小時；另外，本實驗室亦參加通過 TAF(財團法人全國認證基金會) 能力試驗執行機構認證之台美檢驗科技及客戶專案計畫委託暉凱國際檢驗科技所舉辦之食品微生物領域能力試驗，並於 2019 年獲得金黃色葡萄球菌、沙門氏桿菌、總生菌數、大腸桿菌群及大腸桿菌試驗結果為滿意。同年參加由中央畜產會 2019 年度「加強 CAS 肉品行銷、驗證管理與追蹤查驗委託計畫」沙門氏菌廠商檢測能力試驗結果為滿意。

因應近年來台灣食安問題層出不窮，本化驗室於各檢驗項目之檢驗方法，除採用由衛福部公告之微生物檢驗方法外，亦積極尋找通過國際認可之食品檢驗技術如 AOAC 060601 等進行動物用藥殘留檢驗，不僅強化本化驗室之檢驗能力及功能，同時用以確保本公司之所使用原物料及產品均符合標準，為食品安全做好把關。

本公司於 2019 年度投入品保部相關支出（包含薪資費用、外部檢驗費用、藥品耗材費用等）共計 18,264,328 元，並佔 2019 年本公司個體之營業收入淨額之 0.09%。

2019 年化驗室自主檢驗標準一覽表

檢驗項目		檢驗標準 ^(註)
食物微生物	總生菌數	
	大腸桿菌	
	大腸桿菌群	<ul style="list-style-type: none"> 衛生福利部公告之「冷凍食品類衛生標準」 財團法人台灣優良農產品發展協會 (CAS) 制定之「優良農產品肉品項目驗證基準」 客戶規範要求
	金黃色葡萄球菌	
	沙門氏桿菌	
	仙人掌桿菌	
	黴菌 (廠區落菌)	<ul style="list-style-type: none"> 財團法人台灣優良農產品發展協會 (CAS) 制定之「優良農產品冷藏調理食品項目驗證基準」
動物用藥	抗生素	<ul style="list-style-type: none"> 衛生福利部公告之「動物用藥殘留標準」

註：檢驗標準係依檢驗時公告之最新版文件作為檢驗標準訂定之參考依循。

2019 年化驗室自主檢驗項目與檢驗結果一覽表

測試件	檢驗項目 (註1)	檢驗頻率與 2019 年檢驗合格率
食品微生物領域		
生鮮禽畜肉品	<ul style="list-style-type: none"> ● 總生菌數 * ● 大腸桿菌 * ● 大腸桿菌群 * ● 金黃色葡萄球菌 ● 沙門氏桿菌 	每日依生產線及品項採隨機抽樣，檢出合格率為 97.49%，未合格主因為光雞、全雞、土雞及全鴨全年於沙門氏桿菌驗項檢出陽性 50 件。
加工產品	<ul style="list-style-type: none"> ● 總生菌數 * ● 大腸桿菌 * ● 大腸桿菌群 * ● 金黃色葡萄球菌 ● 沙門氏桿菌 	每日依生產線及品項採隨機抽樣，檢出合格率 100%。
進料檢驗 (外購原料含海鮮)	<ul style="list-style-type: none"> ● 總生菌數 * ● 大腸桿菌 * ● 大腸桿菌群 * ● 金黃色葡萄球菌 ● 沙門氏桿菌 	依廠商進貨頻率進行隨機抽檢，檢出合格率 100%。
進料檢驗 (物料)	<ul style="list-style-type: none"> ● 總生菌數 * ● 大腸桿菌 * ● 大腸桿菌群 * ● 仙人掌桿菌 	
設備及人員塗抹	<ul style="list-style-type: none"> ● 總生菌數 * ● 大腸桿菌 ● 大腸桿菌群 ● 沙門氏菌 	屠宰廠、肉品加工廠及調理食品廠之設備、人員塗抹及廠區落菌採每週抽樣，檢出合格率 100%。
廠區落菌	<ul style="list-style-type: none"> ● 總生菌數 * ● 黴菌 * 	
包材	<ul style="list-style-type: none"> ● 總生菌數 * ● 大腸桿菌 * ● 大腸桿菌群 * 	每周隨機抽測，檢出合格率 100%。
藥物殘留		
毛雞、土雞、鴨屠宰前 生鮮禽肉屠宰後	<ul style="list-style-type: none"> ● 抗生素 *(註2) ● 綜合抗生素 *(註3) 	以飼養戶為單位進行檢測，所有飼養戶之肉品屠宰前需經藥物殘留檢驗合格後始得安排進廠屠宰，屠後生鮮禽肉藥物殘留檢出合格率為 100%。
進料檢驗 (生鮮禽畜肉品)		依廠商進貨頻率進行隨機抽檢，檢出合格率 100%。

註 1：「*」為必要檢查項目，其他檢驗項目則採隨機抽樣檢測。

註 2：檢驗項目為胺基醯胺類、四環素類、β- 內醯胺類。

註 3：檢驗項目依快篩試劑之檢測內容而定，涵蓋 β- 內醯胺類、頭孢菌素類、巨環類、四環素類、磺胺類、胺基醯胺類、喹諾酮類、多肽類及其他抗生素等共 60 項。

(註)

除了本身之實驗室外，為因應近年食品添加物與危害物質的問題層出不窮，本公司亦將本身之原物料與產品抽樣送至外部公正檢驗單位加以檢驗，並依據衛福部公告方法為檢驗標準，以確保本公司產品安全無虞。2019 年度委外檢驗共計支出 3,383,003 元。

2019 年委外檢驗項目與檢驗數量一覽表

檢測項目	檢驗方法依據	第三公正單位	檢測項目	2019 年檢驗量
食品微生物領域				
<ul style="list-style-type: none"> • 總生菌數 • 大腸桿菌 • 大腸桿菌群 • 金黃色葡萄球菌 • 沙門氏桿菌 • 仙人掌桿菌 • 李斯特菌 • 肉毒桿菌 	衛福部 公告方法	暉凱 SGS 全國公證 騰德姆斯 歐陸 台美	<ul style="list-style-type: none"> • 生鮮肉品 • 加工產品 • 設備塗抹 	<ul style="list-style-type: none"> • 生鮮產品 (含海鮮) : 33 件 • 加工產品 : 179 件 • 設備塗抹 : 202 件
肉品藥物殘留				
<ul style="list-style-type: none"> • 多重動物用藥殘留 48 項 • 硝基呋喃代謝物 • 氯黴素類 • 四環黴素 • 賀爾蒙 • β- 內醯胺類抗生素 • 抗原蟲劑多重殘留分析 • 洛克沙生 • 抗生素及其代謝物多重殘留分析 16 項 • 離子型抗球蟲藥 • 瘦肉精 • 胺基糖苷類 • 乃卡巴精 • 禽畜產品農藥殘留 • 其他 	衛福部 公告方法	暉凱 SGS 全國公證 歐陸 騰德姆斯	<ul style="list-style-type: none"> • 生鮮肉品 • 加工產品 	<ul style="list-style-type: none"> • 生鮮產品 : 共 65 件 <ul style="list-style-type: none"> • 國產生鮮雞肉 : 25 件 • 進口生鮮雞肉 : 7 件 • 土雞 : 5 件 • 其他 : 28 件 • 加工產品 : 15 件
食品化學性領域				
<ul style="list-style-type: none"> • 防腐劑 • 順丁烯二酸 • 揮發鹽基態氮 • 三聚氰胺 • 重金屬 • 八大營養標示 • 其他 	衛福部 公告方法	暉凱 SGS 中央畜產會 全國公證 安美謙德 歐陸 騰德姆斯	<ul style="list-style-type: none"> • 加工產品 • 生鮮原料 (國產、進口) • 水質 • 包材 • 物料、油炸油及其他產品 	<ul style="list-style-type: none"> • 加工產品 : 202 件 • 生鮮原料 (國產、進口) : 17 件 • 水質 : 5 件 • 物料、油炸油及其他產品 : 115 件
委外檢測件數及合格率				
<ul style="list-style-type: none"> • 食品微生物領域方面：生鮮雞肉共計 33 件、加工產品共計 179 件，設備塗抹共計 202 件，合格率 100%。 				
<ul style="list-style-type: none"> • 肉品藥物殘留領域方面：生鮮產品檢驗共計 65 件，加工產品共計 15 件，合格率 100%。 				
<ul style="list-style-type: none"> • 食品化學領域方面：加工產品共計 202 件，生鮮原料 (國產、進口) 共計 17 件，物料、油炸油及其他產品共計 115 件，合格率 100%。 				
其他監測領域				
<ul style="list-style-type: none"> • 配合當下與肉品相關之食安事件及衛生福利部公告檢測項目主動送檢。 				

追蹤追溯管理

卜蜂肉食品加工事業處之產品品項會透過出貨紀錄、成品入庫、製程記錄及原物料驗收之程序，建立從產品追溯上一階原物料進貨廠商及追蹤下一階出貨客戶之書面或電子文件追溯追蹤資料。2019 年卜蜂肉食品加工事業處上傳製造資料至衛福部「食品追蹤追溯管理資訊系統（非追不可）」之肉食品品項數佔所有製造肉食品品項數為 88.94%。相關權責單位如下負責：

	品保部	生產部	採購部	倉儲部	業務部	客服部	研發部	南投廠主管
回收原因	◎	○			◎			○
出貨紀錄				◎		○		
成品入庫		◎		◎				
製程記錄	◎	◎						
配方表		○					◎	
原物料包材管制	◎	◎	○	◎				

◎主辦單位 ○協辦單位

除了各階段的權責單位必須依照完整程序完成各自工作分派與內部控制點表單文件外，對於加工產品與生鮮產品我們也有建立產品追溯之標準程序：



本公司加工品原料製程複雜且供應商眾多，肉食品加工事業處制定「產品鑑別追溯及回收銷毀管理程序書」，確保所生產產品在各品質環圈階段均能適切地予以鑑別與追溯；若於出廠銷售時發生產品不良事件，亦能將問題產品有效且迅速回收銷毀，保障消費者權益。另公司規定每年執行 2 次產品模擬回收演練，藉由產品批號連結證明該產品之包材及原料具有可追溯性。考量客戶的需求，肉食品加工事業處於 2019 年執行 25 次產品模擬回收演練，藉由產品批號追至下一階配送商或客戶，均順利於程序書所要求的時效內完成回收。



4.2 責任供應鏈

卜蜂長期以永續供應鏈的管理者為目標，透過與供應商建立長期友好的業務夥伴關係，並以有效溝通管理帶動永續供應鏈，不但能有效降低本身及商業夥伴的企業經營風險，更能創造共享價值，擴大企業社會責任的影響力。從產製流程的角度來看，我們可以將主要供應商劃分為：

原料供應商

生鮮肉品是卜蜂各項產品的原料來源。針對不同品項的原料供應商，我們訂有不同的審核標準以確保原料符合我們所要求的品質。2019 年度原料供應商計有 129 間。

物料供應商

在卜蜂的產品中與調味、品質改良及炸雞粉、添加物等相關的供應商皆屬於卜蜂的物料供應商。物料供應商雖非構成產品的主要部份，但對卜蜂最終產品的風味與品質有相當程度影響，故我們採取積極的行動來管理物料供應商。2019 年度物料供應商計有 99 間。

包裝供應商

主要供應我們各式產品之包裝材料，包裝材料會影響到產品的保存、外觀以及品質等等，其中與食品接觸之包裝材料更是卜蜂積極管理的部分。2019 年度包材供應商計有 69 間。

2019 年度原料、物料及包材供應商計有 297 間 (註)，都是卜蜂穩定成長過程中的重要夥伴，我們與供應商積極溝通合作，合力追求提供高品質與安全之產品。我們參考國內外之認證系統及卜蜂對於產品品質的要求，訂定供應商管理政策，政策主要由供應商遴選、合作及稽核三個主要面向構成：



註：此數據涵蓋跨類別供應商，例：同時為原料及物料供應商，以 2 間計算。

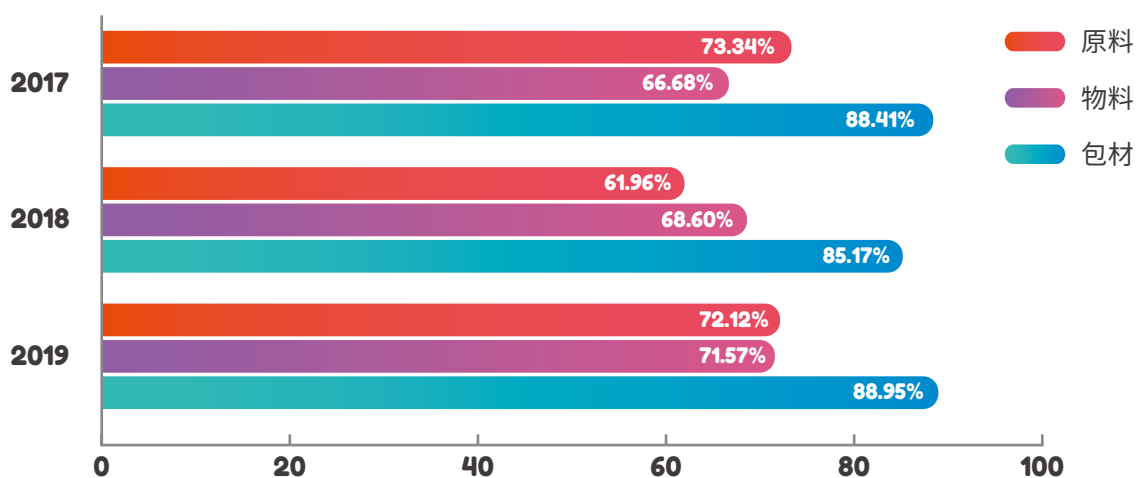
供應商遴選機制

為確保供應商都能達到適當的水平與標準，我們對於新進的供應商訂有遴選機制，確保供應商在生產過程中所有的添加物及原料皆符合國家食品法規規定，化學品及管制品皆能提供完整物質成份分析表說明。為了維持產品的品質與消費者的健康安全，我們優先採用具認證之供應商作為我們的合作夥伴（如 CAS 台灣優良農產品、GMP 良好作業規範、HACCP 食品安全管制系統、ISO 22000、ISO 14001 等）。

除了內部審查及輔導外，我們積極配合政府實施食品業者 HACCP 認證，並於採購時優先考量具有認證的廠商，因此我們與供應商溝通導入 ISO 22000、ISO 9001、HACCP 等認證，針對原料、物料與包材經前述認證之採購比例加以統計管理，未來也會要求供應商持續提升通過認證的比例，並逐步汰換未具認證資格之供應商。2019 年供應商認證家數已成長至 148 家，相關認證採購金額達年度總採購金額之 74.68%，其中採購產品符合 ISO 22000 管理系統及 HACCP 認證占年度總採購金額分別為 45.28% 及 45.70%，包含肉食品加工事業處所使用之油炸專用油僅與取得 ISO 22000 或 FSSC 22000 認證之供應商合作，顯示我們對供應商品質的要求與重視。

	認證項目	2019 年認證供應商家數	2019 年認證供應商採購金額 (新台幣元)
國際認證	ISO 22000	106	670,332,826
	HACCP	97	676,633,747
	ISO 9001	45	292,450,877
	FSSC	18	84,869,451
	FSC	7	74,290,726
國內認證	CAS	21	142,678,825
	GMP	4	63,627,450

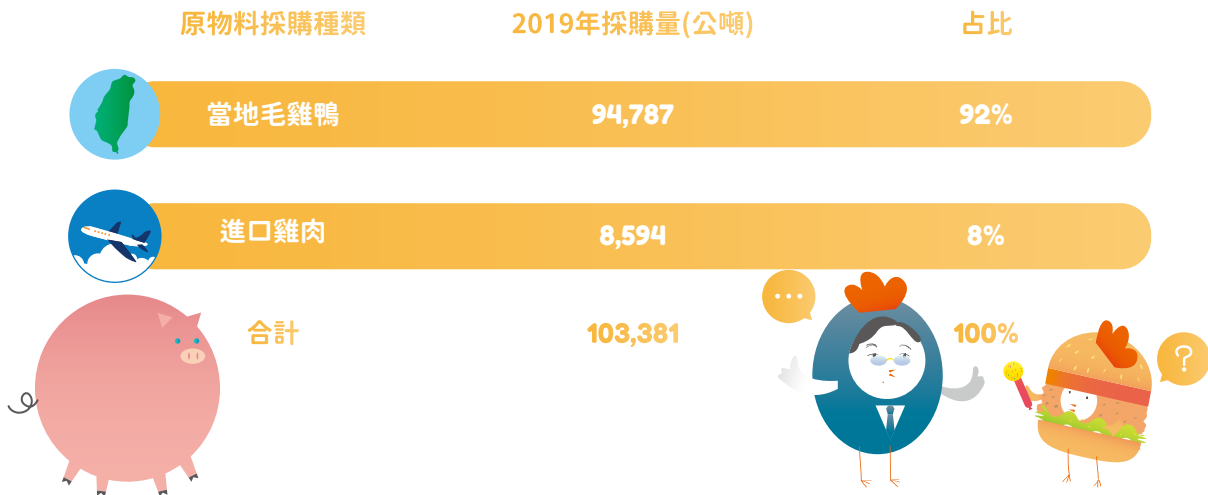
認證供應商採購交易占比



計算定義：原料認證金額 / 原料採購金額

4 食在卜蜂 | 產品安全

為促進台灣農村當地經濟、減少進口原物料運輸過程中之碳排放，並使用當季當地食材以確保產品之新鮮度，卜蜂與當地飼養戶緊密合作，搭配我們所設之自動化生鮮屠宰廠，從事家禽之電動屠宰作業，達成一貫化之毛雞鴨飼養及屠宰流程，2019 年在地採購之毛雞鴨比例高達 92%。卜蜂將持續堅持產品品質、食品安全與消費者健康，並透過當地採購繁榮地方經濟，創造永續家園。



供應商合作機制

卜蜂持續藉由採購與研發人員和供應商間維持良好的互動與溝通平台，並即時分享最新的市場趨勢、法令規範及製程改善等資訊。針對新產品的原物料開發，我們亦透過此交流平台訂定「新供應商評鑑管理程序書」作為遴選機制，進行書面審核與現場評鑑；一般長期交易供應商則每年不定期以下述方式執行供應商的抽檢審查與稽核，評量供應商是否符合相關法令規範與標準，並督促改善，進行有效的供應商風險管理，與供應商合作為消費者帶來衛生健康、吃得安心的優質產品。

書面審核



新供應廠商須提出工廠登記證、營利事業登記等文件，證明其為合法工廠，並須備妥檢驗報告、生產履歷、產品危害分析等相關資料，且依食品安全衛生管理法要求，檢視供應廠商是否完成食品業者平台登錄。

現場評鑑



除特殊情形如年交易總金額未超過 2 萬元、年度交易未達 5 次、拒絕現場評鑑、同業、與產品非直接接觸、規模小不適用品質稽核評分表等供應商佐以進貨檢驗作為品質管制，及其他如現場設備 / 用品、事務性用品等雜項採購供應商不列入評鑑外，所有添加於產品中或與產品直接接觸之生產廠、貿易商、經銷商之原物料供應商、包材供應商、代工廠商等均須列入評鑑一覽表中。未列入當年度評鑑之廠商若發生嚴重品質異常影響產品品質衛生安全者，須評估抽查評鑑或列入翌年度現場評鑑。

能力輔導



原物料供應商在現場評鑑後，不適任的廠商即暫停合作，我們亦會分析廠商實況進行輔導，再經由輔導機制使其評鑑為合格供應商並逐年提升其品質。

供應商評鑑機制

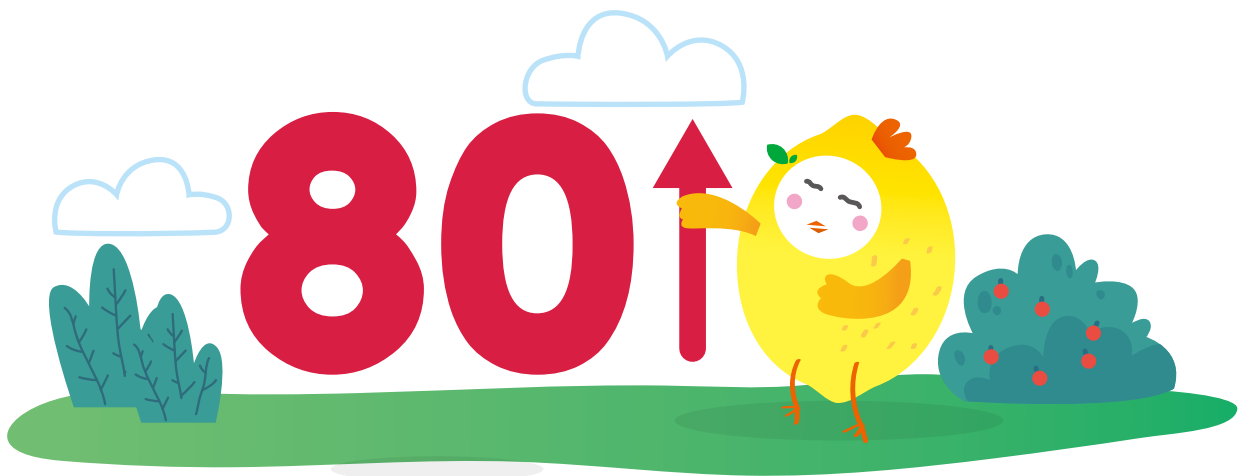
2019 年度我們以供應能力、品質管理、技術能力及價格狀況四大項目對肉食品加工事業處交易之原物料及包材供應商進行現場評鑑，並由品保部針對原物料及現場品質管理做細項稽核。毛雞部及豬肉事業部所有禽畜類供應商則由實驗室進行藥物殘留檢驗以確保品質。2018 年起我們更將供應商執行社會責任的情況納入聲明及評鑑項目，考量供應商是否將社會回饋、關懷的精神融入企業文化，並以不同的主題與形式轉化成具體行動回饋社會。我們期盼供應商在經營上除了能符合社會道德、法律及公眾要求的標準，更以務實的管理方式實踐企業對於經濟、環境及社會應有之責任。

品質管理稽核項目



原則上評鑑頻率為兩年一次，現場評鑑總分 80 分以上判定為合格，其中品質管理評鑑主題佔 80%；若經輔導後仍無法改善，經主管核准後撤銷分包商資格。在 2019 年度我們進行 49 間原物料及包材供應商現場評鑑，占 2019 年度肉食品加工事業處供應商家數 19.29%，其中受評鑑之原物料及包材供應商有 91.84% 符合我們所訂的合格標準。而 2019 年度毛雞部及豬肉事業部所有入廠屠宰之禽畜類皆通過藥物殘留檢驗。為了更積極回應消費者對於食品安全之重視，未來我們將繼續加強供應商評鑑機制，確保所生產的產品符合卜蜂集團的食品安全核心理念。

此外，供應商管理政策將是未來我們所注重之重點，除了加強現有的供應商稽核機制，我們也將持續尋找安全與高品質的原物料供應來源，為消費者的權益作最嚴謹的把關。



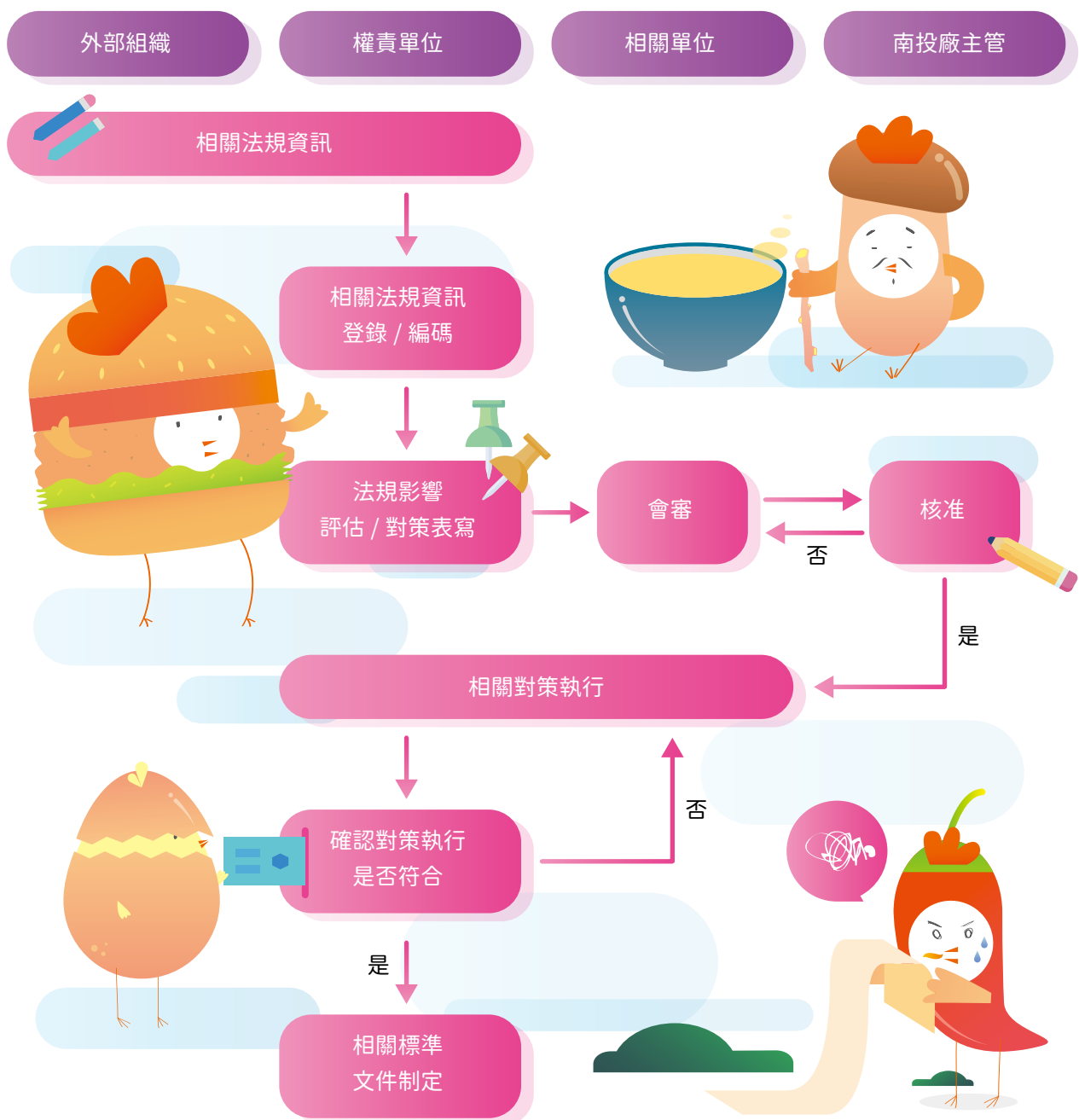
4.3 品質肯定

面對外在商業環境的轉變，除了建立常規性制度以外，企業須保持高度彈性以應對大環境變遷所帶來的衝擊，並建置法令政策遵循系統，確保我們的產品符合食品安全及行銷與標示相關法規，也為消費者的健康安全把關。若有違反法令或是卜蜂自主管理事項之情事，都將是我們所要積極改善及預防的重點議題。

法令遵循

我們應遵循食藥署所發布的食品安全衛生管理法及相關施行細則、食品良好衛生規範準則。2019 年度本公司未因違反前述法令規範遭處罰金或罰鍰。為使各權責單位對於相關法規有效評估其影響性，即時偵知與強化對於品質與食安議題的應變能力，我們訂有法規符合性評估管理程序如下：

法規符合性管理流程圖



行銷與標示

管理方針

卜蜂重視消費者的健康與安全，致力以清楚明確的食品標示為消費大眾帶來透明公開的資訊。我們嚴格遵循衛福部發布之「食品添加物使用範圍及限量暨規格標準」，並制定「包裝設計作業標準」，確認產品包裝標示資料符合政府法令規範。2019 年度有發生 1 件經消費者檢舉產品外包裝涉嫌未標示完整資訊之情事，經調查確認並未違反法令，無相關裁罰。

卜蜂於產品開發階段即針對衛福部發布之「食品添加物使用範圍及限量暨規格標準」加以確認並遵循，以求做到全面即時的添加物控管。因此，消費者在市面上選購之所有卜蜂生產的產品，皆符合政府食品添加物規範。另外我們制定「包裝設計作業標準」，研發人員確認產品包裝標示資料依據政府法令規定清楚標示產品內容、營養標示等資料，亦依據客戶需求標示過敏原等相關資訊。

2019 年度本公司金圓滿原味豬肉乾、金圓滿辣味豬肉乾，於其販售地點全聯通路遭消費者檢舉外包裝標示「D-山梨醇 70%」未標示「甜味劑」字樣，涉嫌違反食品安全衛生管理法。經卜蜂調查回覆內容如下，因該產品的配方表中，其主要甜味來源由糖提供，不是由佔比低的山梨醇提供。山梨醇在此產品主要作為品質改良劑，主要功用保持水分增加口感濕潤、降低水活性，不作為甜味劑來使用，故未於外包裝標示甜味劑。由於未違反法令，故無相關裁罰之情事發生。

為了讓客戶掌握更即時準確的產品資訊，肉食品加工事業處所提供給第一手客戶之生鮮肉品 100% 貼有防檢標章，使第一手客戶能運用完善的追蹤機制確保產品的確切來源。卜蜂也於 2018 年度起自願上傳生鮮肉品之公開檢驗報告至衛服部非追不可系統，持續努力提供安全、新鮮、美味的產品並使顧客有更安心的消費選擇。

客戶稽核

除了自行對於原料來源、品質檢測、產品標示等建立嚴格安全控管機制外，我們也積極配合通路客戶的供應商抽檢管理，包括確認規格、標準、產品檢驗報告等前置作業，同時陪同進行生產工廠隨機實地食品安全稽核，針對工廠的環境衛生、製程控管、病蟲害防治、原物料管控、追蹤追溯等項目逐一檢視，確定符合後才能合作上架。為確保食品安全，我們從源頭開始把關，2019 年我們積極配合客戶需求進行 35 次訪廠稽核，以確保商品品質。除工廠衛生評鑑外，我們亦透過通路客戶自身對於勞動法規遵循、環境保護等企業社會責任條款的合約要求，建構完整的食品安全防護網。



信賴卜蜂 客戶服務

5.1 客戶滿意度

5.2 客戶隱私



亮點績效



卜蜂集團以「世界廚房」為經營目標，我們除了持續推出高品質產品，更依客戶需求提供優質的服務，建立良好的客戶合作關係。客戶的意見是卜蜂進步的關鍵之一，我們透過完善的顧客服務管理機制，與客戶雙向合作，並用心傾聽消費者的心聲，藉由嚴謹的品質管制作業為大眾帶來安全、健康、衛生、便利、物美價廉的產品。

卜蜂為貼近客戶的需求，建立有效之雙向溝通管道，每年底由業務部擬定次年度服務計劃，內容包含訂定年度經營目標及分析顧客和市場需求等，經業務主管同意後交由各廠主管核准，並送至各單位執行相關服務管理。服務管理共分為銷售前服務、銷售中服務及銷售後服務三大部分。

南投肉食品加工廠

階段	銷售前服務	銷售中服務	銷售後服務	其它客製服務
服務內容	業務先蒐集客戶需求並與研發專責窗口討論產品可行性、溝通業務條件如付款條件、產品資訊、送貨時間、營業休假時間等前置作業	提供試貨後進行大批量下單訂購	定期進行客戶滿意度調查以獲得客戶的回饋，並做為矯正及預防措施、檢討改善之依據，據以擬定次年度服務計劃	依不同客戶型態訂立服務計劃
活動規劃	<ul style="list-style-type: none"> 產品發表說明會 重點客戶展示會 訪廠及試吃活動 參加食品展 	<ul style="list-style-type: none"> 新品行銷展出 通路產品示範指導 三大節慶試吃活動 促銷推廣 	<ul style="list-style-type: none"> 消費者服務專線 市調員賣場巡視 協助通路商品上架陳列 	<ul style="list-style-type: none"> 客戶服務中心 客製化產品 彈性機動配送

高雄與台中飼料廠

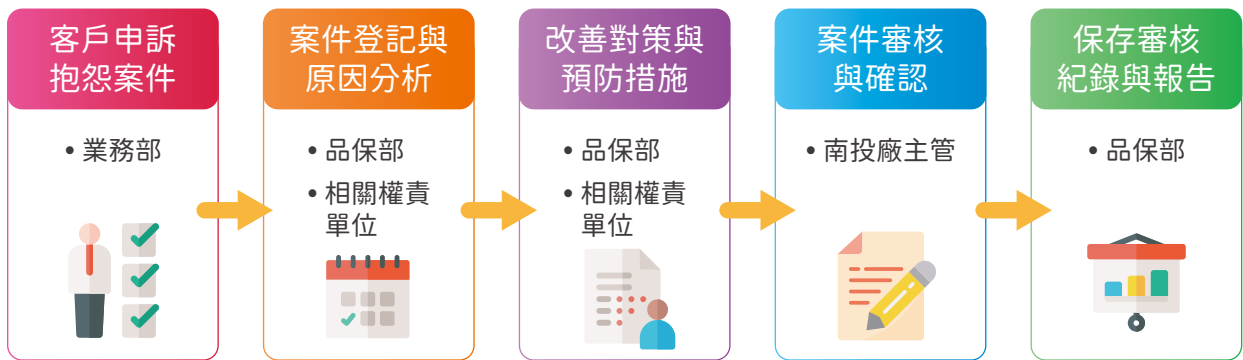
- 飼料推廣，如常見疾病預防、飼養要點、配方技術等。
- 營養配方部舉辦研討會、業務人員教育訓練、客製配方開發、田間數據蒐集及技術服務等。
- 獸醫服務部提供疾病防治新知、舉辦研討會、牧場防疫診療等。

5.1 客戶滿意度

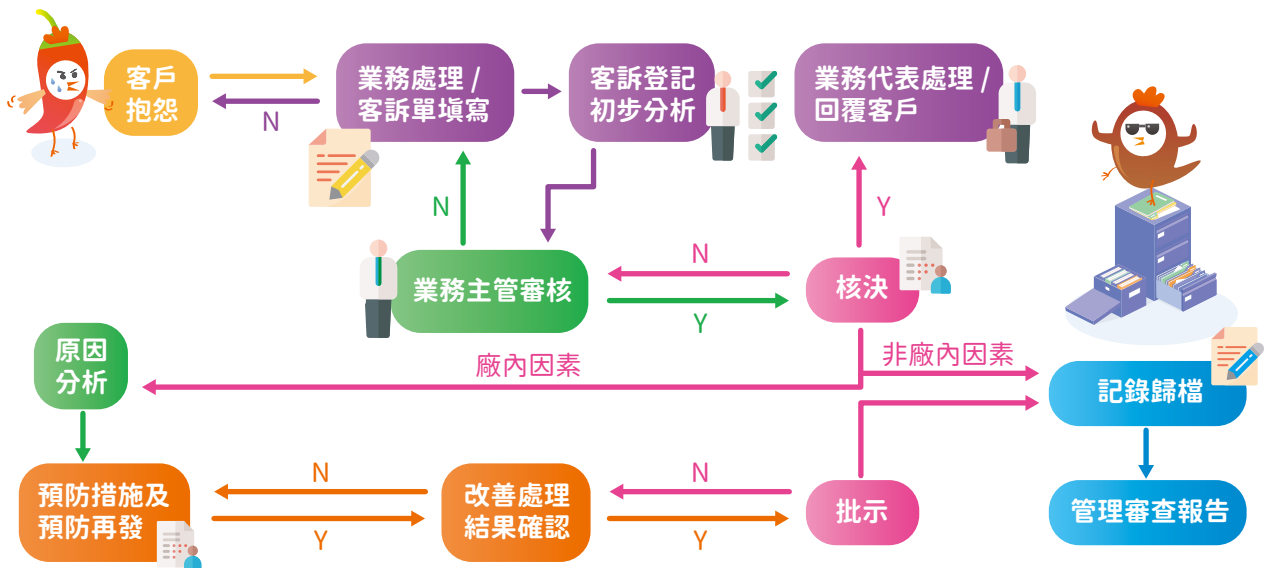
管理方針

客戶的建議與回饋使卜蜂持續精進，我們矢志成為最能讓客戶信賴與安心的業務夥伴，因此我們努力優化服務品質以提升客戶滿意度，並訂有「客戶抱怨處理程序書」之標準作業程序，讓客戶的問題能即時獲得改善解決。此外，我們亦不定期與客戶進行技術交流與創新溝通活動，透過多樣的互動分享一同進步成長。南投肉食品加工廠、台中飼料廠與高雄飼料廠每年針對客戶滿意度進行調查，並認真檢討調查結果作為下一年度改善之依據，期許提供客戶更優質的服務。為了與客戶進行雙向溝通並因應全球科技日新月異，卜蜂亦提供多元溝通管道，從傳統的 0800 客戶專線、客訴書面陳情到近年流行的食品加工粉絲團及 Line 群組等，用心傾聽顧客的聲音。我們相信，透過上述積極作為，能讓我們與客戶的關係更加緊密，讓客戶看見卜蜂具體的回應需求與用心。

為提升對客戶之服務品質、滿足客戶需求並增加公司之企業形象，我們訂有「客戶抱怨處理程序書」以回應客戶申訴抱怨情形：



當發生客訴情形時，我們積極與客戶溝通協調，給予及時回應，並認真檢討以預防相關情形再發生之可能，相關申訴流程圖如下：



技術交流與創新溝通

卜蜂積極透過以下管道與客戶互動和溝通，藉以分享我們的品管經驗、技術並解答客戶飼養上的疑惑，定期帶領客戶參觀先進的製造技術與產線，不斷保持自我進步，期待與客戶共創雙贏局面。

- 約每季定期與客戶進行討論，除與客戶溝通其需求外，也包含近期規劃新增的設備、技術或與泰國母公司技術交流之內容，並討論是否可與實際商品進行連結；
- 客戶定期到工廠參訪，討論工廠製程與是否有需要改進調整的地方；
- 預先討論近期有關新公告或預計執行的法規與工廠實際因應方案；
- 與客戶一同討論開發的商品，且進行標的商品之店鋪市調；
- 定期試吃架上商品，一同確認產品穩定性，將商品進行優化升級開發、上市；
- 依循「設計管制程序書」開發新產品，使產品之設計更貼近客戶需求。

[技術交流研討小專欄] — 中華民國雞蛋運銷合作社交流說明



中華民國雞蛋運銷合作社交流

民國 108 年中華民國雞蛋運銷合作社召開會員大會，邀請中央畜產會及農委會相關官員與會指導，研討現行台灣雞蛋產銷現況及未來發展。今年開會主題是針對全國蛋雞在養量現況及雞蛋產銷協調作分析報告。現行全台蛋雞在養量約 3500 萬羽，因常年禽病疫情不斷，政府對食品安全把關嚴格，不得在雞蛋驗出藥物殘留，客戶端不能隨意加抗生素藥物處理，影響蛋雞產能下降，蛋源隨疾病和季節呈現不足，造成蛋價攀升、產銷失調情況發生，嚴重影響台灣每日雞蛋供應量和價格。卜蜂在此次交流活動中擔任協辦角色，關心台灣蛋雞產業未來發展趨勢與困境，更在此次活動中推廣公司優質蛋雞飼料產品和現代化飼養管理技術分享，協助蛋雞客戶面對問題和解決問題，共同創造雙贏局面。

我們非常重視顧客的聲音，為了達成更良好的有效溝通，卜蜂提供多元顧客溝通管道：



為了讓客戶享受更便捷且有效率的服務，我們陸續推動與科技結合的創新商業服務模式，例如食品加工廠自 2016 年起開始推行 Line、Facebook、官網及粉絲團網購，2019 年調理食品較 2018 年度網購銷售成長 1.55 倍，總銷售量更是高達 494 噸。而飼料廠則引進以 Skype 下訂單的創新方法，2019 年高雄廠與台中廠透過此種下單方式依然為訂單主流，總 Skype 訂單筆數占全年度總訂單筆數分別為 81% 及 85%。

滿意度調查

公司永續經營的關鍵基礎之一，在於傾聽客戶的聲音、精進產品品質，並與客戶建立長期共好的合作關係。因此「提升客戶滿意度」一直是業務部全體人員奉為圭臬的工作原則，也唯有在客戶滿意度各項指標上不斷進步，才能獲得整體銷售量的提升，使公司得以穩定營運，並持續注入資源開發多元產品與服務，以回應消費者需求，進而達成世界廚房的經營目標。

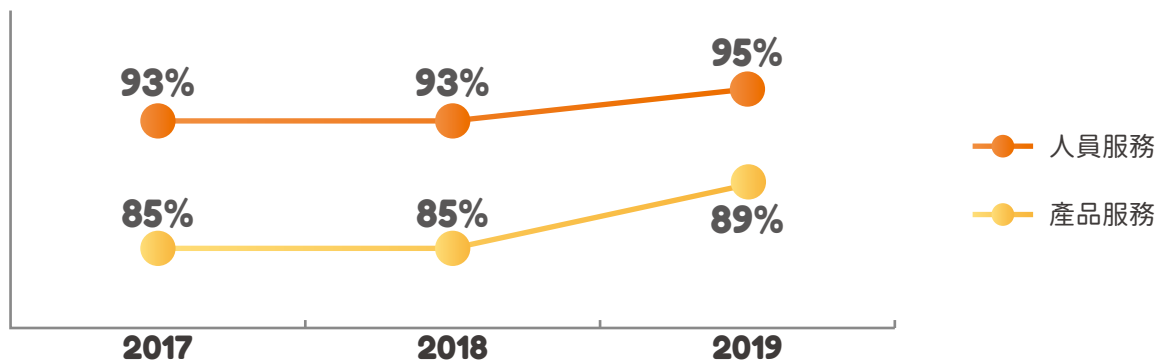
肉食品加工廠

卜蜂肉食品加工廠針對產品服務及人員服務兩大指標進行滿意度調查，調查選項分別有 1 分~2 分 (不佳)、3 分 (佳)、4 分 (優)、5 分 (最優) 五項。南投食品加工廠共有 16 個業務區，其中傳統通路共 7 個銷售區，依據各區客戶數占全區客戶數占比決定該銷售區取樣客戶數，其餘通路則由各業務區業務代表自該區當年度服務的客戶中隨機取樣進行問卷調查，2019 年實際回收份數共 80 份。

調查項目

大項	細項	
產品服務	產品品質	包裝
	交期	知名度
	貨量	促銷配合
	價格	方便性
	規格	口味、口感
人員服務	服務態度	專業知識
	人員形象	客訴處理
	服務過程	配合市場開發
	敬業精神	市場資訊提供

肉食品加工廠滿意度調查結果



註：滿意百分比計算方法為問卷回覆結果為「最優」及「優」兩項百分比加總而得。

卜蜂肉食品加工廠針對年度人員服務及產品服務兩大滿意度調查指標之調查結果，分析其中各細項得分並針對得分較不理想之項目做詳細的分析，以此分析結果擬定次年度教育訓練課程，以期藉由人員的教育訓練，在客戶滿意度上能進一步地達成整體性、均衡性之提升，2019 年分析結果如後說明：

- 在產品服務方面：貨量及價格滿意度最不理想，其次為交期滿意度，上述均列為積極改進項目。
- 在人員服務方面：專業知識、市場資訊提供及配合市場開發此三項滿意度偏低，整體而言人員服務滿意度高於產品服務滿意度。

為了解決前述問題，卜蜂的滿意度改善措施如下：

- 2020 年將持續要求各銷售區於每月的部門會議中針對上一個月市場資訊與動態提出討論，以期更能適時掌握市場脈動，據此，不僅能提供客戶更即時準確之參考資訊，也能開發出符合市場期待之新產品。
- 在產品服務質量滿意度的改善方針為：確實執行各銷售區於每週二準確預估次週各產品需求量，並提供生產計劃中心作為生產及備貨依據，期望能有效改善質量滿意度。
- 對於客訴個案不僅要求即時處理，更需事後追蹤，務求處理完善，並以此為案例作為各銷售區機會教育討論題材，以降低再發生率，使得人員服務能在各個調查項目上都能有水準以上之表現。
- 增加與客戶溝通頻率，除平時在 line 群組溝通聯繫外，在部門會議則進一步討論相關事項，此外，於客戶參訪公司行程中將平時較不易接觸到之產品製程，實際於生產線上給予客戶說明並進行討論；
- 視實際需求多元性組成跨部門合作 line 群組：有常態性、任務性及臨時性等不同性質之群組，希望能更全方位滿足客戶需求，在避免客訴產生上亦能有卓然的效果。
- 提案商品時力求書面資料內容完整詳盡，與客戶溝通以 E-mail、line 或其他通訊軟體往返並將問題點具體說明，會議後以會議紀錄內容為主，以減少可能產生之爭議內容；
- 產品提案時模擬生產現場實際狀況，風險及差異評估並提前與客戶進行溝通說明，於產品上市前進行量試，此期間將產品內容調整至雙方共識盡可能相同。

飼料廠

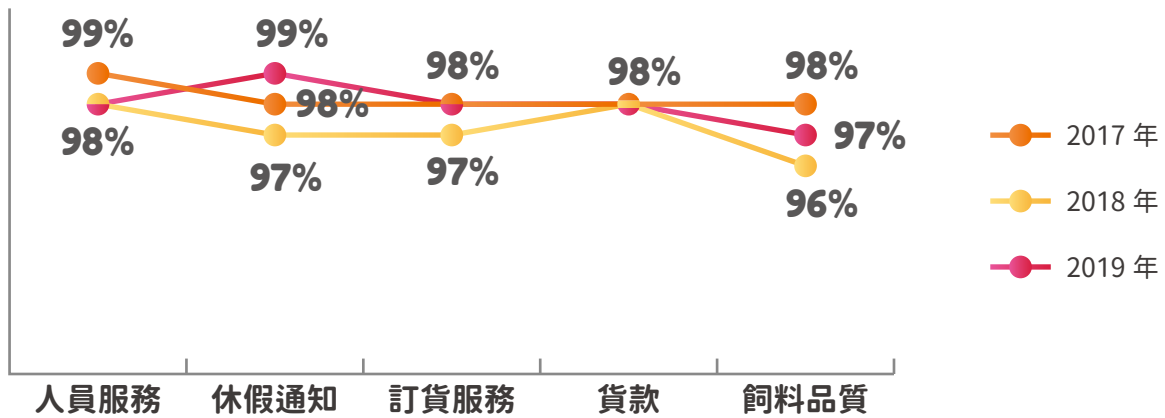
卜蜂高雄飼料廠及台中飼料廠定期對客戶進行滿意度調查，調查選項分別有「非常滿意」、「滿意」、「可」、「不滿意」、「非常不滿意」五項。除此之外，高雄廠及台中廠亦針對客訴事件訂定相關目標：每月客訴案件不得超過 2 件，以期自我鞭策，持續為客戶提供更美好的服務體驗。

飼料廠調查項目

<p>人員服務</p> <ul style="list-style-type: none"> • 業務代表服務態度 • 司機卸料服務 • 技術人員服務 • 客戶反應事項處理 	<p>飼料品質</p> <ul style="list-style-type: none"> • 飼料物理性狀 • 飼料效率/效益分析
<p>訂貨服務</p> <ul style="list-style-type: none"> • 訂料時電話接聽 • 到料時間 • 業代通知提早訂料 	<p>貨款</p> <ul style="list-style-type: none"> • 收款服務 • 財務部收款回條
	<p>休假通知</p> <ul style="list-style-type: none"> • 是否收到公司休假通知 • 業代是否會告知公司休假

高雄飼料廠共有 5 個部門計 17 個業務區，由各業務區每季隨機選取 5 到 25 名客戶，由業務代表提供給客戶填寫，全年共計 340 份已全數回收。分析 2019 年度在人員服務、訂貨服務、飼料品質、貨款、休假通知五大項滿意度調查中均有高達 97% 以上的亮眼水準。我們會以繼續帶給客戶更優質的服務為目標，不斷提升服務品質。

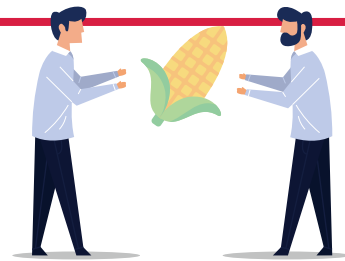
高雄飼料廠滿意度調查結果



註：滿意百分比計算方法為問卷回覆結果為「滿意」、「非常滿意」兩項百分比加總而得。

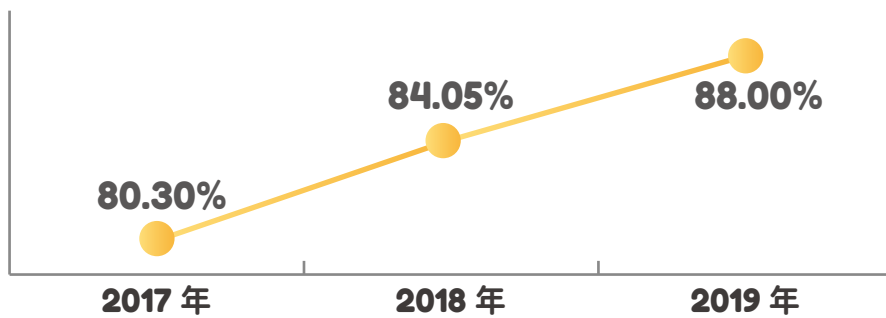
客戶合作關係分享

高雄廠某蛋雞蛋戶對飼料外觀顏色和玉米顆粒度大小要求嚴格，常因飼養管理不當有屎蛋和破蛋比例偏高，最後改料轉用新農科蛋雞料。經由業務人員勤奮不懈地拜訪和客情服務，加上技術人員耐心教導飼養管理和疾病防治，最後因信任而重回使用卜蜂飼料。



台中飼料廠每月隨機選取 10 名客戶，由業務代表帶過去給客戶填寫，全年共計 120 份，均已全數回收。2019 年台中飼料廠各項目之綜合滿意度結果達「滿意」、「非常滿意」兩項加總為 88.00%，較 2018 年上升 4.70%。期望透過不斷精進服務滿意度，為客戶帶來更美好的服務體驗。

台中廠飼料廠滿意度調查結果



客戶合作關係分享

台中飼料廠目前採 line 群組或社群網站分享為主，不僅能夠更即時與客戶互動，更能藉由快速而全面的技術訊息傳遞拉近與客戶之間的距離。



5.2 客戶隱私

管理方針

隨著科技進步，電子化作業日益盛行，資安防護成爲近年企業關注的焦點之一。卜蜂相當重視資訊安全保護，尤其是客戶隱私部分。我們訂有中、英、泰文之「員工行爲準則」，規範員工須嚴格遵循保護客戶機密資訊之義務。在飼料廠配方部分，我們針對每個客戶都有專屬的客製化機密配方調理，並嚴加保管客戶的配方機密資料；在肉食品加工廠部分，我們與客戶簽有保密協議，採取一切方法以避免客戶機密資訊以任何方式洩漏於第三人。在我們的謹慎運行之下，2019年卜蜂無發生經證實侵犯客戶隱私或遺失客戶資料的投訴之情事。



保密責任



卜蜂訂定之中、英、泰文「員工行爲準則」第十條明定，本公司員工應彼此尊重個人隱私，不得散播謠言或造謠中傷，就其職務上所知悉之事項或機密資訊，應謹慎管理，非經本公司揭露或因執行工作職務之必要而爲提供者外，不得洩漏予他人或爲工作目的以外之使用；離職後亦同。前項應保密之資訊，包括本公司之人員及客戶資料及個人資訊、發明、業務機密、技術資料、產品設計、製造專業知識、財務會計資料、智慧財產權等資訊，及其他所有可能被競爭對手利用、或洩漏之後致使本公司違規或對本公司或客戶有損害之未公開揭露資訊。

飼料廠配方管理



卜蜂對於客製化飼料配方嚴格控管並設有技術配方單位及廠務專責管理。如果有非該配方所有之其他客戶要求以該客戶的配方調配飼料時，客服人員將在第一時間拒絕其訂購要求，並隨即通報配方所有之客戶有此情形，且保證本公司並未洩漏機密配方資料，讓客戶安心。

肉食品加工保密協議



卜蜂對客戶機密資訊極爲注重，爲保障雙方權益並配合客戶要求，簽有保密協議書明訂以下條款：

- 擔保絕對保持客戶合約機密資訊之秘密性，並將採取一切方法以避免機密資訊以任何方式洩漏於任何第三人。
- 規範對象包括本公司之經理人、董事、員工、代理人、合夥人、代表人、委任律師會計師與財務顧問等。

個人隱私保護



卜蜂亦對個人資料保護極爲重視，對於個人資料蒐集、處理及運用前均取得當事人之書面同意。另外考量到卜蜂內部有部分泰國籍員工無法閱讀中文，特別提供中泰文對照版個人資料使用同意書供泰籍員工簽署。個人資料使用同意書內清楚闡明本公司對於個人資料蒐集、處理及運用目的、蒐集類別、利用期間、利用地區、蒐集方法，並說明當事人有向個人資料使用單位請求查詢、閱覽、複製、補充、更正個人資料內容及停止蒐集、處理、利用、刪除個人資料內容之權利。截至 2019 年底，所有在職員工 100% 簽署個人資料使用同意書。



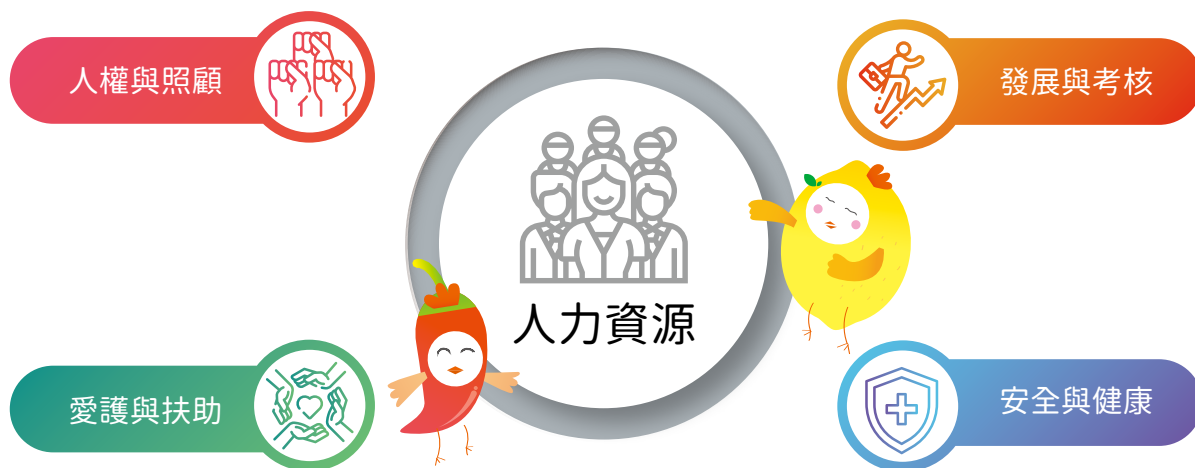
幸福卜蜂 人員關懷

- 6.1 人權與照顧
- 6.2 發展與考核
- 6.3 安全與健康
- 6.4 愛護與扶助

亮點績效



員工是公司最重要的夥伴，我們為員工提供完善的照顧與發展機會、安全與健康的工作環境，也積極地與員工一起參與社會愛護與扶助。我們致力打造一個像家庭般幸福的職場環境，希望每個員工都能對卜蜂有歸屬感並實現自我成就，讓企業與員工相互扶持，共同成長。我們從以下四個面向建立我們的人力資源的管理、發展與成長機制，並定期檢視與調整：



6.1 人權與照顧

聘僱政策

卜蜂秉持尊重多元化及工作人權的理念，積極推動員工多元化與平等機會，我們擁有健全完善的員工行為準則，不得因個人性別、種族、宗教信仰、黨派、性取向、職級、國籍及年齡等因素，而有差別待遇或任何形式之歧視，並致力與員工共同維護健康與安全之工作環境，禁止任何性騷擾或其它暴力、威脅恐嚇之行爲，以給予員工平等任用及發展職業生涯之機會。

我們的聘僱政策為不聘雇未滿 16 歲之人員，本國人士將核對身分證明文件，外籍人士入境前也會由當地政府出具證明始得聘用，受我們所僱用之保全安檢人員也都簽定明文契約，約定合法之工作範圍，並無任何不當侵害人權情事。2019 年未有發生違反人權相關之事件。

截至 2019 年 12 月 31 日止，卜蜂於台灣的員工人數共計 2,122 人^{註 1}，男女比例為 1.07：1，正職員工佔全體員工 65%，全部皆為全職員工，未聘僱兼職員工，以下按性別、區域、勞雇合約及員工類別統計如下：

依性別及勞雇合約類型

	男性	女性	合計	比例
正職	826	559	1,385	65%
臨時	270	467	737	35%
合計	1,096	1,026	2,122	100%

依區域及勞雇合約類型

	台北	台中	南投	高雄	合計
正職	69	142	936	238	1,240
臨時	0	19	639	79	680
合計	69	161	1,575	317	2,122

依員工類別

員工類別 ^{註 2}	<30 歲		30-50 歲		>50 歲		合計	比例
	男性	女性	男性	女性	男性	女性		
高階主管	0	0	7	2	26	3	38	2%
中階主管	2	0	101	34	49	15	201	9%
基層主管	15	13	82	30	8	9	157	7%
基層人員	249	164	477	610	80	146	1,726	81%
總員工人數	266	177	667	676	163	173	2,122	100%

註 1：外包人力的工作性質為非生產相關，如警衛保全、機電設備保養與維護及一般修繕等工作，因外包通常以工作項目而非人力作為契約標的，故人數統計較為不易，故不納入。

註 2：高階主管為總經理、副總經理、協理級人員；中階主管為經理、課長、主任級人員；基層主管為領班、組長、儲備幹部人員；基層人員為業務、企劃、財會等後勤行政人員。



卜蜂聘僱多元化的員工，除了多元國籍及原住民外，我們也保障弱勢平等就業機會，在身心障礙者雇用上，不僅符合「身心障礙者權益保護法」之相關法令規定，更超額聘用法定名額之 1.73 倍；我們希望能創造多元、包容與尊重的職場文化，並視此為公司維持競爭力之重要因素一環：

雇用當地居民為高階管理階層的比例

職稱	國籍	當地居民人數	比例
高階主管	台灣	25	65.8%
	泰國	11	28.9%
	其他	2	5.3%
中階主管	台灣	189	94.0%
	泰國	12	6.0%
基層主管	台灣	117	74.5%
	泰國	40	25.5%
基層人員	台灣	1,014	58.7%
	泰國	696	40.3%
	其他	16	1.0%

高階主管：依之前 CSR 報告定義為一、二職等主管均屬之

治理單位與員工的多元化

員工類別	男性	女性	合計	佔總員工人數比例
原住民	4	9	13	0.61%
身心障礙者	20	18	38	1.79%
外籍	299	478	777	36.62%
一般人員	773	521	1,294	60.98%
合計	1,096	1,026	2,122	100%



6 幸福卜蜂 | 人員關懷

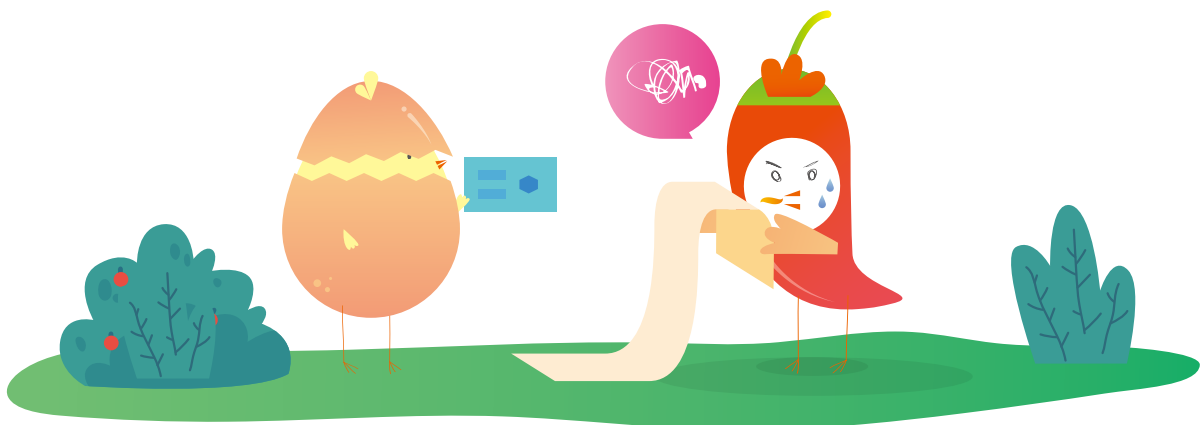
2019 年度我們招聘新進員工共 703 位，新進比例為 33.13%，離職員工共 476 位，離職比例為 22.43%，分析員工離職原因主要為本國籍員工工作環境適應及招募不易，造成流動率波動稍高。另外，我們也聘僱多位外籍員工，依就業服務法第 52 條規定，聘僱外國人從事同法第四十六條第一項第一款至第七款及第十一款規定之工作，許可期間最長為三年，故外籍員工多與本公司依法訂定定期契約，因此造成本公司新進與離職員工流動頻繁。

新進員工總數及比例

性別	總員工人數及比例	年齡	台北	台中	南投	高雄	合計
男	2,122	<30 歲	1	12	130	31	174
		30~50 歲	1	36	142	23	202
		>50 歲	1	1	25	1	28
女		<30 歲	4	10	81	4	99
		30~50 歲	2	15	153	10	180
		>50 歲	1	2	16	1	20
合計	33.13%		10	76	547	70	703

離職員工總數及比例

性別	總員工人數及比例	年齡	台北	台中	南投	高雄	合計
男	2,122	<30 歲	0	16	108	19	143
		30~50 歲	1	24	86	28	139
		>50 歲	1	4	11	2	18
女		<30 歲	3	0	62	5	70
		30~50 歲	0	6	94	3	103
		>50 歲	0	0	2	1	3
合計	22.43%		5	50	363	58	476



薪酬與福利

卜蜂提供完善的薪資獎酬與福利，分別以薪資福利與照顧福利兩大面向同時進行：

✦ 薪資福利

我們的薪資包括本薪與外勤工作津貼，依公司考核的考績來調薪及發放季績效獎金、年終獎金。我們提供基層人員優於法定起薪的薪資，讓員工能安心的工作，截至 2019 年 12 月底，卜蜂各地區員工依其工作性質每月基本薪資是同期台灣基本工資的 1.01~1.51 倍。同時我們秉持遵循國際勞工組織第 100 號公約同工同酬原則，薪資係參考業務性質、考績、職位與年資等因素綜合考量，並未因男女性別不同而有不同薪酬待遇標準。

為體恤員工於工作上的辛苦，我們將公司營運成果與員工共享，每人年平均福利費用達 81.7 萬元，較去年度增加 1%，薪酬成長幅度為 2%。此外，依上市公司編製與申報企業社會責任報告書作業辦法第四條揭露非擔任主管職務全時員工人數為 2,022 人，薪資平均數為 615 千元、中位數為 473 千元，平均數較前一年度增加 1.15%。

單位：千元 / 年

年度	非主管全時 員工人數	非主管全時 員工薪資總額	非主管全時 員工平均數	非主管全時 員工薪資中位數
2018 年	1,839	1,117,514	608	NA
2019 年	2,022	1,244,110	615	473
差異	183	126,596	7	NA

註：「非擔任主管職務全時員工」為非屬台財證三字第 920001301 號函定義之經理人，且工作時數達到公司規定之正常上班時數之員工。

基本薪資與當地最低薪資比率

地區	臺北		台中		南投		高雄	
	男性	女性	男性	女性	男性	女性	男性	女性
員工類別								
基層人員	151%	134%	125%	123%	110%	101%	121%	133%
(法定) 基層人員最低薪資	23,100							

男女本薪報酬比率

員工類別	台中		南投		高雄	
	男性	女性	男性	女性	男性	女性
高階主管	100%	0	100%	0	100%	0
中階主管	88%	100%	116%	100%	99%	100%
基層主管	126%	100%	122%	100%	100%	0
基層人員	126%	100%	113%	100%	114%	100%

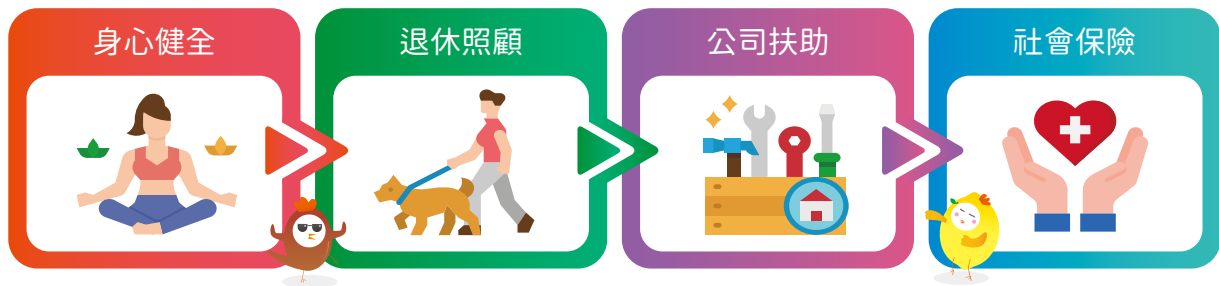
註：台北總公司因男女員工人數差異較大，故不進一步分析報酬比例。又南投廠之高階主管男女薪資差異較大係因業務性質不同，故產生些微報酬差異。

員工福利費用

	2018 年金額 (仟元)	2019 年金額 (仟元)
薪資費用	1,317,460	1,501,317
福利費用	167,177	187,210
退休金提列費用	43,251	44,235
合計數	1,527,888	1,732,762
年底員工人數	1,895	2,122
每人平均福利費用	806	817
福利費用成長率	3%	1%
調薪率	3%	2%

✦ 照顧福利

於照顧福利中，我們分為四個面向，分別為退休照顧、社會保險、公司扶助及身心健全，以全面且多元的照護，讓員工得以安心且放心為公司長期發展全力以赴。



退休照顧

本公司維持良好健全的財務體制，對於員工的退休照顧方面，分別依據「勞動基準法」及「勞工退休金條例」訂定員工退休辦法，並依法提供退休金提撥與給付。本公司依據「勞動基準法」、「勞工退休金條例」所提撥之退休準備金與退休金，分別如下：

- 依據「勞動基準法」提撥之退休準備金

本公司依據「勞動基準法」之規定，訂有確定福利之退休辦法，適用於 2005 年 7 月 1 日實施「勞工退休金條例」前所有正式員工之服務年資，以及於實施「勞工退休金條例」後選擇繼續適用勞動基準法員工之後續服務年資。符合資格者，按員工服務年資及退休前六個月之平均薪資計算退休金給付。本公司每月按員工薪資總額 8% 提撥員工退休金基金，交由勞工退休準備金監督委員會以該委員會名義存入台灣銀行之專戶。

- 依據「勞工退休金條例」提撥之退休金

自 2005 年 7 月 1 日起，本公司依「勞工退休金條例」訂有確定提撥之退休辦法。依員工每月薪資 6% 提撥退休金至勞工保險局之個人專戶。依上述相關規定，卜蜂公司於 2019 年認列為費用之金額為 44,235 千元。

社會保險

卜蜂依據 2009 年 1 月 1 日起施行之勞工保險條例規定每月依照行業別與員工薪資級距投保勞工保險，其保障涵蓋員工生育、傷病、失能、老年及死亡。

除勞工保險條例外，我們也依 2011 年 6 月 29 日所修正之全民健康保險法規定，依員工薪資投保級距負擔 60% 之保險費，保障範圍涵蓋員工疾病、傷害與生育事故。除法定之社會保險事項，我們也與保險公司簽訂團體意外保險契約，保障員工於發生意外事故時能無後顧之憂。

公司扶助

我們視員工為夥伴及家人，因此在員工各個重要的人生階段，我們皆提供相對應的扶助或支持，讓員工感受到公司的關心與照顧。我們提供的扶助與支持如下：

補助項目	申請人數	金額 (元)
獎學金 (上)	95	163,000
獎學金 (下)	82	135,500
助學金 (上)	291	464,800
助學金 (下)	294	478,000
合計	762	1,241,300



身心健全

我們重視員工工作之餘也能有平衡的生活，故我們除了提供經濟的補助外，也為員工設計及投入多項滿足身心的福利計畫，期許能藉由各式兼顧員工身心的活動與計畫，讓在卜蜂工作的夥伴感受到卜蜂大家庭的用心與關懷。

補助項目	申請人數	金額 (元)
康樂補助	1,861	927,250
員工旅遊 (春)	1,838	1,832,000
員工旅遊 (秋)	2,074	2,173,500
合計	5,773	4,932,750



此外，由於我們外籍員工佔卜蜂員工總數比例甚高，故我們必須更用心照顧這些遠道而來的夥伴，並體貼他們離鄉背井工作之辛勞，所以努力從細節上建立讓外籍員工安心與開心的安全職場。我們照顧外籍夥伴的管理方針分別從工作場所與日常生活兩個面向著手：

工作場所



我們的警示與場所標語皆以國語及泰語雙語標示，也在各據點設置外籍員工的申訴與溝通信箱，外籍員工亦能直接與主管進行溝通。外籍員工的社會福利制度方面上，我們與本國籍員工一視同仁地依法投保勞健保，讓卜蜂的外籍夥伴也能受到台灣的社會福利保障，並在外籍員工的聘僱合約上清楚說明法定之工作時間及我國法令的加班支付條件。

日常生活



我們在聘僱的合約上載明卜蜂應負有提供合理品質之膳食與住宿義務，並負擔外籍員工的來台與期滿回國交通費用。除此之外，為因應外籍夥伴的文化風俗差異，我們也配合舉行當地節慶活動，如元旦新年慶典活動、潑水節暨友誼賽活動。

泰籍移工元旦新年活動

卜蜂南投廠於當日準備泰國美食與烤肉，並安排交換禮物抽獎節目、歌唱比賽、宿舍評比頒獎等活動，2019 年約 540 位泰籍移工參與。



潑水節暨友誼賽活動

配合泰國傳統潑水節，卜蜂南投廠安排泰國傳統料理並舉辦藤球與排球友誼賽活動，2019 年約 550 位泰籍移工參與。



我們依勞基法規定讓滿足條件的男性及女性員工都可以申請育嬰假，2019 年實際申請育嬰留停員工共計 11 人。有 3 位育嬰留職停薪同仁於今年復職，復職率 100%，顯示卜蜂對員工兼顧工作與家庭之期盼與重視。2019 年度員工申請育嬰假情形整理如下表：

育嬰留停與復職統計

項目	男性人數	女性人數	合計
2019 年度有權申請育嬰留停之員工	4	7	11
2019 年度實際申請育嬰留停之員工	1	6	7
2019 年度預計育嬰留停復職	1	5	6
2019 年度實際育嬰留停復職	1	2	3
2018 年度實際育嬰留停復職	0	3	3
2018 年度育嬰假復職後十二個月仍在職	1	2	3
復職率 ^{註 1}	100%	40%	50%
留任率 ^{註 2}	--	67%	100%

註 1：復職率 = 2019 年實際復職人數 / 預計 2019 年復職人數 X 100%

註 2：留任率 = 2019 年復職持續工作一年人數 / 2019 年復職人數 X 100%

勞資溝通

卜蜂重視員工的意見與權益，並視其為卜蜂進步的關鍵因素。我們依勞動基準法第 83 條規定，於南投、台中與高雄之生產基地皆設有勞資會議，其中勞方代表佔委員會總人數比率為 50%，並於每季召開一次，作為與員工溝通的正式窗口。會議中卜蜂將向勞方代表詳細報告公司及各廠的現行營運狀況，並聽取勞方意見與回饋，員工所提出之建議與方案亦都會充分討論，並給予回覆。

	台中	南投	高雄
委員會總人數	10	12	10
勞方代表人數	5	6	5
全體員工人數	161	1575	115
勞方代表人數佔委員會總人數比例	50%	50%	50%
勞方代表人數佔全體員工人數比例	3.11%	0.38%	4.3%

除了勞資會議外，我們也在各廠區設置能直接溝通的意見信箱，作為員工最直接的申訴管道，意見信箱僅有各廠之人力資源高階主管可以開啟，並對申訴人之身分予以保密，人資主管將依問題類別和屬性與適當之權責主管討論並協助解決，且將解決方案回饋予當事申訴員工。

2019 年度人資單位未收到員工申訴案件，各廠區之意見信箱也未收到員工的意見回饋，亦未發生勞資糾紛、罷工或停工事件。未來我們將持續努力理解與傾聽員工的需求，在各廠區加強宣導員工之溝通管道，並將於廠區明顯處標示與告知員工意見信箱資訊。除保密之申訴信箱外，我們也宣導各部門權責主管須保持與轄下員工間溝通管道的暢通，員工都可以直接與權責主管溝通所面臨的問題，權責主管也都應積極回應。

卜蜂亦遵循勞動相關法令，惟 2019 發生 2 件不符合規範之情形，違反勞動基準法第 79 條第 1 項以及勞工保險條例第 72 條第 1 項，延長工作時間超過法令規定和未於人員報到日加保，後續了解其發生原因後，我們將改善並加強宣導交付工作之起始時間、加強每日加退保檢核。

6.2 發展與考核

發展與訓練

我們了解員工的成長可以促進公司一同成長，故我們非常重視員工的精進及發展，於 2019 年，我們針對管理技能及專業技能規劃了一系列的課程，分別依據不同的對象和職級進行訓練，以聚焦提升該職級所需之能力，課程亦會定期檢討與更新。為了強化員工持續受僱能力以及協助其管理退休生涯的職能管理與終生學習計畫，我們依廠區也安排不同的內外部之專業課程。2019 年度，卜蜂的員工總共接受了 15,854.6 小時的教育訓練課程，每人年平均受訓時數為 7.5 小時。

訓練性質類別	對象	課程內容說明
 <p>管理技能</p>	<ul style="list-style-type: none"> 高階主管 (總經理、副總經理、協理級人員) 	全球化農畜食品產業趨勢、卜蜂集團願景及經營策略、優越 e 化管理效益、ERP 企業資源規劃整合
	<ul style="list-style-type: none"> 中階主管 (經理、課長、主任級人員) 	卜蜂集團願景及經營策略、ERP 企業資源規劃整合、表單 e 化管理系統導入
	<ul style="list-style-type: none"> 基層主管 (領班、組長、儲備幹部人員) 	T.W.C 品質管理、製程提升改善管理、成本控制管理、e 化標準作業流程管理
	<ul style="list-style-type: none"> 業務、企劃人員 	卜蜂集團願景及經營策略、業務 e 化管理 (拜訪計劃、客戶開拓、應收帳款、銷售分析及相關即時資訊)、信用管理、銷售管理
	<ul style="list-style-type: none"> 其他人員 (財會、人事、採購、徵信、電腦、生產、品管等後勤行政人員) 	表單 e 化管理系統導入、行政作業流程優化
 <p>專業技能</p>	<ul style="list-style-type: none"> 高階主管 (總經理、副總經理、協理級人員) 	台灣區農牧食品及產業趨勢分析、同業市場競爭策略分析、商業數據分析、財報解析與管理決策、食品安全管制系統 (HACCP) 管理
	<ul style="list-style-type: none"> 中階主管 (經理、課長、主任級人員) 	中階主管專業職能訓練與運用 (問題分析、工作規劃、效率改善、人才發展、溝通協調)、食品安全管制系統 (HACCP) 管理、食品防護、衛生安全規範
	<ul style="list-style-type: none"> 基層主管 (領班、組長、儲備幹部人員) 	基層主管專業職能訓練與運用 (問題分析、工作規劃、效率改善、人才發展、溝通協調)、食品安全管制系統 (HACCP) 管理、食品防護、衛生安全規範
	<ul style="list-style-type: none"> 業務、企劃人員 	整體行銷策略擬定、零售與通路成本評估、商業法規、行銷管理與專業銷售、行銷傳播、市場分析研究
	<ul style="list-style-type: none"> 其他人員 (財會、人事、採購、徵信、電腦、生產、品管等後勤行政人員) 	組織溝通與人際關係、時間管理能力、工作目標管理、檔案分類與管理、會議的規劃與管理等相關專業知識。

6 幸福卜蜂 | 人員關懷

台灣當地員工教育訓練平均時數

性別	男性			女性		
	總受訓時數 (小時)	總人數 (人)	平均受訓時數 (小時/人)	總受訓時數 (小時)	總人數 (人)	平均受訓時數 (小時/人)
高階主管	276.1	33	8.4	12.0	5	2.4
中階主管	1,267.2	152	8.3	165.1	49	3.4
基層主管	1,852.1	105	17.6	113.2	52	2.2
基層人員	5,564.9	806	6.9	6,604	920	7.2
合計	8,960.3	1,096	8.2	6,894.3	1,026	6.7

廠別	課程	累計受訓人次	總計受訓時數
南投廠	內訓	14,620	9,868.5
	外訓	218	2,895.7
台中廠	內訓	102	595
	外訓	49	962
高雄廠	內訓	269	939.2
	外訓	47	576
合計		15,305	15,836.4

績效考核制度

為了解員工績效情況，我們建立一個完整且公平的績效考核制度，針對不同職等訂定不同的考核重點，並建置覆核機制，針對考評績效不理想者，評量主管亦需提出具體事證，並與當事員工溝通，力求公正並進一步討論調整的方向，以協助員工改善並提升整體的工作效益。績效考評為影響員工調薪、升遷與獎金發放之裁量標準。本公司未因性別、年齡與職能等其他因素而對人員績效考核流程有不同的適用標準或程序。



員工類別	考核人數 / 性別		合計
	男性	女性	
高階主管	33	5	38
中階主管	151	49	200
基層主管	75	42	117
基層人員	567	463	1,030
合計	826	559	1,385
考核人數占整體員工比例 ^註	75%	54%	65%

註 1: 未接受定期績效及職涯發展檢視的員工屬於定期契約工部分，故不參與績效考核。

註 2: 年度績效考核在每年 11 月舉行，因此 11 月到 12 月之新進員工僅會接受試用期評量，下一年度才會納入績效考核。

6.3 安全與健康

職業安全衛生委員會

卜蜂深信建立一個安全且衛生的工作環境是對員工最重要的責任和承諾，身為國內飼料及肉品之領導廠商，我們工廠依據 OHSAS 18001 制定職業安全衛生政策，並針對廠內勞工訂有安全衛生工作守則。勞安專責組織由勞資雙方共同組成的職業安全衛生委員會負責，依廠別每季舉行之環安會議作為環安政策實踐與監督之機制。

- 勞工安全衛生委員會

	台中	南投	高雄
委員會總人數	10	13	10
勞方代表人數	5	5	5
全體員工人數	161	1,575	115
勞方代表人數佔委員會總人數比例	50%	38%	50%
勞方代表人數佔全體員工人數比例	3.11%	0.32%	4.35%

OHSAS 18001 職業安全衛生政策



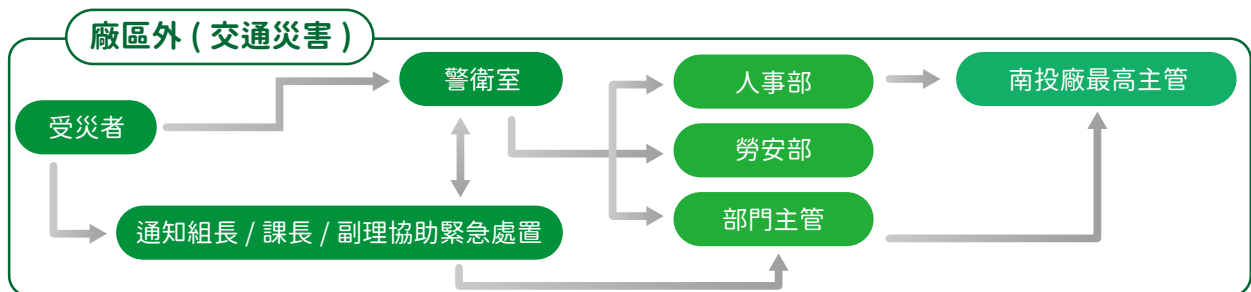
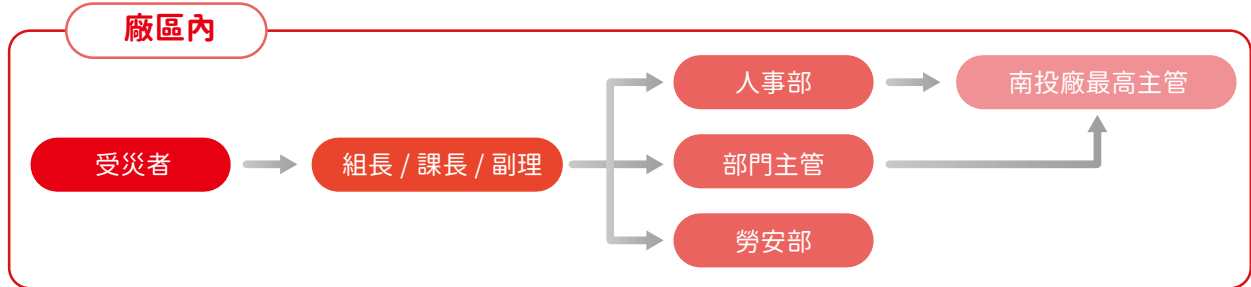
我們高度重視職業安全，並了解職業傷害對於員工的影響甚大，也積極落實改善職安制度，致力於守護員工的安全與健康：

- 環安衛會議機能強化：針對每季召開之環安衛會議，我們於議程中針對當季所發生之勞安事件積極溝通並具體提出後續處理與改善措施。
 - ◆ 員工關懷：當職災發生時，給予受災者有薪之職災假，並依專業醫師之建議讓員工安心休養，休養期間我們亦會不定期給予電話關懷及訪視。
 - ◆ 現場改善：針對發生職災的單位要求單位主管填寫災害事故調查報告書，其硬體之改善可以委託工務部門進行相關產線改善。
- 勞工環境監測：提升工作環境的品質，打造幸福安全的職場是卜蜂對員工照顧的承諾，因此我們委外聘請由勞動部職業安全衛生署認可之獨立檢測機構實行勞工作業環境監測，並依環境監測結果作為提升工作環境與品質之參考。

6 幸福卜蜂 | 人員關懷

另外，我們也針對職業災害事故調查建立一個完整的通報和處理流程，若員工發生任何災害（包含虛驚事件），皆須立即將發生經過及受傷狀況告知相關單位，並於 24 小時內通報完畢，調查報告書內也需清楚說明事故發生狀況、發生原因、就診狀況、檢附相關證明文件及相關的改善措施，並需於事故發生後七日內提出。

[災害事故通報流程]



針對員工的健康安全管理，我們提供相關的安全護具，並持續與原廠商溝通及改善相關設備，持續加強交通職災宣導，同時，規範公司員工上下班通勤務必遵守交通規則、減速慢行，以避免事故的發生。

職業傷害的主要類型	飼料廠	肉食品加工廠
被夾、捲	0	0
切割傷	0	0
被撞	0	0
跌 (滑) 倒	0	1
與高低溫接觸	0	0
踩踏	0	0
倒塌、崩塌	0	1
不當動作	0	1
交通災害	0	4
其他 ^註	1	0
總計	1	7

註：為個人身體因素 (心肌梗塞) 造成

2019 年	飼料廠	肉食品加工廠
總經歷工時	701,060	3,728,954
一般職業傷害件數 ^{註1}	-	7
嚴重職業傷害件數 ^{註2}	-	-
死亡件數	1	-
可紀錄之職業傷害件數合計	1	7
損工日數	6,000	101
職業傷害所造成的死亡比率	1.43	-
嚴重的職業傷害比率	-	-
可記錄之職業傷害比率 ^{註3} (失能傷害頻率)	1.43	1.88
損工日數比率 ^{註4} (失能傷害嚴重率)	8,558.47	27.09

註1：損工日數 180 天以內者

註2：損工日數超過 180 天者且不含死亡人數

註3：可記錄之職業傷害比率 = 可紀錄之職業傷害件數合計 * 1,000,000 / 總經歷工時 * 100%

註4：損工日數 * 1,000,000 / 總經歷工時 * 100%

缺勤率	2018 年	2019 年
男性	0.59%	0.55%
女性	1.77%	3.91%
合計	1.15%	1.57%

註：1. 缺勤率 (AR) = 總缺勤日數 / 總工作日數 x 100%。

2. 總缺勤日數包含生理假、病假及工傷假等。



我們每年提供員工例行健康檢查，特殊作業場所人員則皆按計劃進行特殊健康檢查，檢測項目包括噪音、粉塵，2019 年特殊作業場所人員之特殊健康檢查合計共 45 人，檢查結果 45 人均無被列入第三級健康管理（經醫師綜合判定為異常而無法確定此異常與工作之關聯性）或第四級健康管理（經醫師綜合判定為異常且與職業原因有關），顯示出卜蜂重視員工身心健康並積極改善的決心。我們為員工提供安全帽、口罩與耳塞等多項防護工具，讓員工能在安全與衛生的環境下安心工作。

勞工特殊健康檢查	南投廠			高雄廠		
	男	女	合計	男	女	合計
勞工人數	677	898	1,575	101	14	115
從事特別危害健康作業勞工人數	2	8	10	0	0	0
接受特殊健康檢查人數	2	8	10	31	4	35
粉塵作業勞工 X 光檢查						
健康檢查結果屬第一級管理	0	0	0	29	3	32
健康檢查結果屬第二級管理	0	0	0	2	1	3
健康檢查結果屬第三級管理	0	0	0	0	0	0
健康檢查結果屬第四級管理	0	0	0	0	0	0
噪音作業勞工檢查						
健康檢查結果屬第一級管理	1	2	3	11	0	11
健康檢查結果屬第二級管理	1	6	7	20	4	24
健康檢查結果屬第三級管理	1	2	3	0	0	0
健康檢查結果屬第四級管理	0	0	0	0	0	0

6.4 愛護與扶助

卜蜂秉持「取之社會，用之社會」的精神，重視與社區居民的良性互動，主要以三個面向與員工一起參與社會公益，分別為扶助弱勢族群、贊助公益組織及活動以及贊助體育、藝文活動及社區活動，透過資金、食物捐贈或依專業領域的經驗傳承分享，增加同仁對社會公民角色的認同，並在與社區居民互動的過程中，實踐回饋社會之理念，並促進社區居民對於卜蜂的了解。2019 年並無鄰近社區抗議與申訴案件。惟因白肉雞生鮮產品需求擴大，於 2020 年預計在花蓮壽豐、鳳林、光復鄉鎮蓋 6 座養雞場，附近民衆針對此計畫尚有疑慮，並提出抗議與申訴，卜蜂除了一切依法申請建場、依法辦理外，將會積極持續加強與花蓮鄉親溝通。

面向	2019 年度
扶助弱勢族群 (含食物捐贈)	55,259
贊助公益組織及活動 (含食物捐贈)	107,000
贊助體育、藝文活動 及社區活動	281,000
總計	443,259

扶助弱勢族群

卜蜂每年響應關懷弱勢族群活動，並提供食物捐贈，希望能藉由此類活動回饋社會，照顧到更多需要扶助的群體。

贊助公益組織及活動

我們秉持「回饋地方、敦親睦鄰」的理念，對於地方的消防設施及相關的顧問提供經費的支持，讓社區對環境和安全多一份安心和放心。

贊助體育、藝文活動及社區活動

我們持續參與地方活動，與社區鄰里建立良好的互動，除了贊助 2019 年南投燈會、高雄文興宮外，也捐贈圖書資金，為在地孩童的學習盡一份心力。

活動內容



- 台中家扶歲末送暖活動，讓家境弱勢困難的家扶兒童，感受到社會的溫暖與大眾的關懷。
- 南投家扶中心每年舉辦園遊會，籌募年度的扶幼經費，照護南投縣孤苦的小孩。
- 南投福利社成品領用 - 南投縣大眾愛心會持續不斷的送關懷給予社會上需要被關懷的各個角落。
- 對創世安養院重度臥床的植物人而言，這裡就是他們第二個家，我們資助創世基金會消防公益園遊會，幫助院區消防安全升級。



活動小專欄：紫南宮丁酒活動

「吃丁酒」又稱為「吃福」，這項習俗在每年農曆正月 16 日舉辦，是充滿喜氣與歡樂氛圍的盛大活動。凡是當地人家在前一年裡家中有添丁者，要在正月十五拿閩雞來祭拜、感謝紫南宮土地公，廟方會將這些祭品統一處理，煮成麻油雞讓附近居民享用一同分享福氣。卜蜂也連年贊助參與這項地方上的大盛事。



年度	服務品項	人數	金額
2017 年	廚房服務人員	24	27,960
	外場服務人員	4	4,660
	廣告費 (刊版 / 海報 / 旗桿旗幟旗座 / 氣球 / 文具)	-	11,800
	服裝費 (廚師服 / 領巾 / 圍裙)	-	5,863
	合計	28	50,283
2018 年	廚房服務人員	24	27,960
	外場服務人員	4	4,660
	廣告費 (刊版 / 海報 / 旗桿旗幟旗座氣球 / 文具)	0	13,800
	服裝費 (廚師服 / 領巾 / 圍裙)	0	3,200
	合計	28	49,620
2019 年	廚房服務人員	30	34,950
	外場服務人員	4	4,660
	廣告費 (勘版 / 海報 / 旗桿旗幟旗座氣球 / 文具)	0	12,285
	服裝費 (廚師服 / 領巾 / 圍裙)	0	5,803
	合計	34	57,698

學校 / 社團參訪

卜蜂提供多元的實習和參訪管道，透過指導學校及社團參訪活動以整合政府與民間資源，架構優良農產品之產、製、銷聯盟體系和政府政策及公司各項產品其產製、品管品質管制的推廣與宣導，以專業回饋社會，也鼓勵莘莘學子深入了解實務的產業操作。

2019 年透過與學校的建教機會，與國立中山醫學大學、中興大學、屏東科技大學、國立澎湖科技大學、嘉南藥理科技大學等學校食品相關科系合作，共計提供 18 位學生實習名額，總計實習時數為 6,978 小時，主要實習內容為肉食品廠產品生產的規劃、製程、品質控管、食安運作等相關作業與操作，使學生累積更多實務經驗。在這樣的機會合作下，不僅提供學生發展學習的舞台，更提升產學之交流。





永續卜蜂 環境責任

7.1 永續環境管理策略

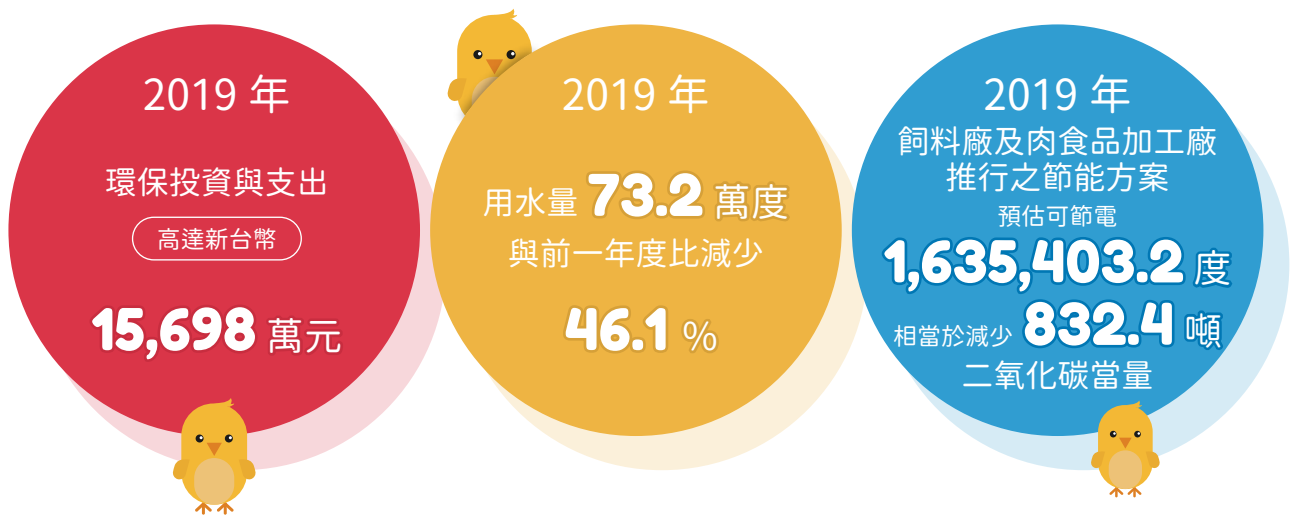
7.2 氣候變遷風險與機會辨識

7.3 永續能資源管理

7.4 排放與污染防制

7.5 環境相關法規遵循

亮點績效



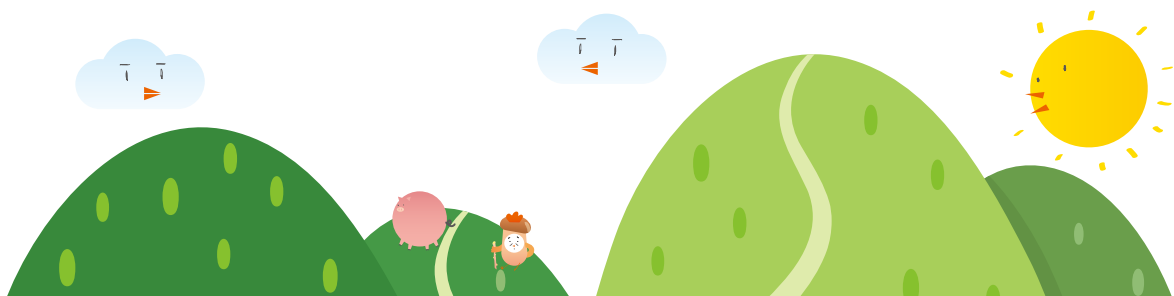
畜牧產業是台灣農業生產中極重要的一環，自民國 80 年代起，人民主權意識高漲、環保意識抬頭，台灣又受地狹人稠之獨特地理環境限制，畜牧產業此刻正受畜牧臭味、廢水、廢棄物等輿論高度關切。

台灣卜蜂近年貫徹產業上、中、下游垂直整合之經營模式，從飼養、屠宰、加工到餐飲擁有完整的供應鏈。積極建立從飼料製造、禽畜育種飼養、電宰、生鮮冷藏肉品、肉類加工到通路整合之一貫化生產，以降低供應鏈、生產製程和交通運輸對環境的衝擊影響。此外，更透過與中小型農戶合作飼養，協助農戶改善飼養設備及環境，成功地提高其飼養績效，創造了雙贏效果。未來我們將貫徹卜蜂集團「利國、利民、利企業」之經營理念，期許帶動周邊產業發展，繁榮農村經濟、落實節能減廢，以回饋國家及社會。

7.1 永續環境管理策略

為使公司之廢污水、廢棄物、廢氣、噪音、化學品等符合政府環保要求，本公司於建廠初期即朝向環境保護的面向規劃，以降低後續營運對環境之衝擊並有效控管污染排放，故卜蜂除訂有「環境安全管理作業管制準則」及「環境政策」管制能資源、廢水（生活污水及事業廢水）、廢棄物（一般事業及有害事業廢棄物）、化學品及噪音外，亦投入大量資金於環保設備的購置，另外也成立專責單位從事廢氣、廢水及廢棄物等各項污染防治設備之運轉、維護保養及改善工作，卜蜂終極目標要將畜殖業全面現代化、電腦化，以期落實環保減廢、減量及污染預防。

- 減少廢棄物產生：徹底執行廢棄物回收、再利用。以最低限度的廢棄物產出量，降低對環境造成的負荷。
- 更新及改善防治設備：達成省資源、省能源目的，降低對環境造成的負荷。
- 致力落實適合 21 世紀的污染防治方法，達成與地球共生。
- 徹底執行化學物質的使用及管理，並減少有害化學物質的使用。
- 全員參與，並藉由 PDCA（Plan-Do-Check-Act）持續改善。



環保投資

為降低營運活動對環境之衝擊影響，卜蜂每年皆編列預算投入環境保護的工作，除污染防治之支出外，亦包含製程改善、設備汰換等投資，以落實集團「利國、利民、利企業」之經營理念。

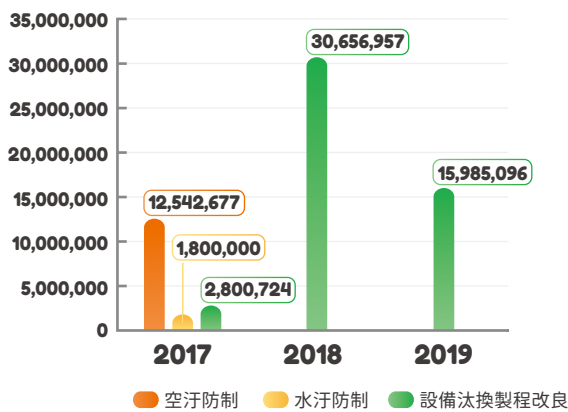
2019 年飼料廠環保投資達 1,599 萬元，包含防制設備的添購與汰換，如台中廠的製粒機、蛋雞工廠生產設備及電氣設備之汰換與製程改良；高雄廠集塵室拆除及設備換新、消防改善工程、製粒機加裝濾筒式集塵機、電氣改善工程等。環保支出包含經常性支出及定期性的檢測費用，共計 386 萬，含固定污染源空氣污染防治費、污水處理費、廢棄物處理費及噪音檢測等。

肉食品加工廠環保投資達 5,607 萬元，包含放流水回收再利用設備、污泥池增設鼓風機、污泥脫水機安裝、活性污泥固液分離設備、洗滌塔排氣風車設備等，以提升水、廢棄物及空氣污染防治工作，以降低營運活動對鄰里居民及生態環境之影響。環保支出達 8,106 萬元，包含空汙費、水汙費、藥劑費、污泥運費等。

為求共享健康安全的环境系統，飼料廠與肉食品加工廠皆積極投資製程改善與防制設備，提升對廢污水與空氣污染的處理能力，致力落實製程清潔生產的理念。

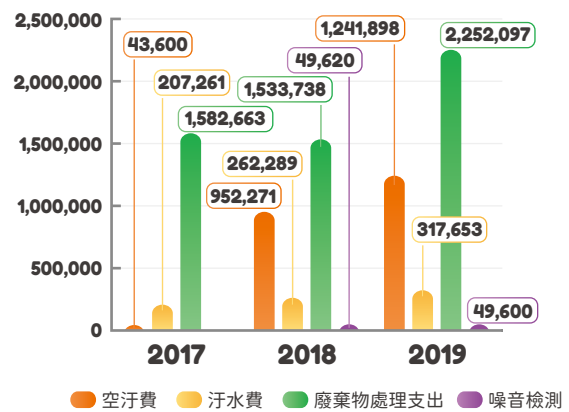
飼料廠環保投資

單位：元



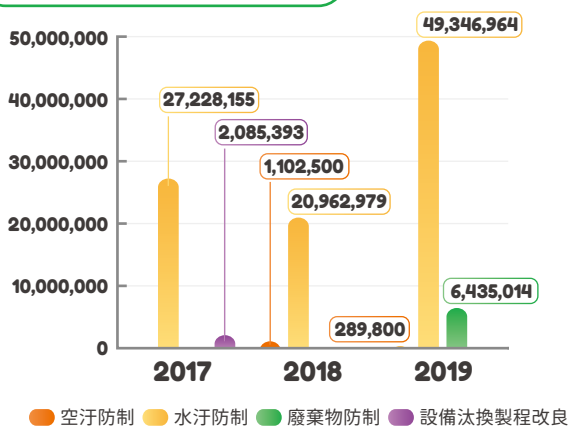
飼料廠環保支出

單位：元



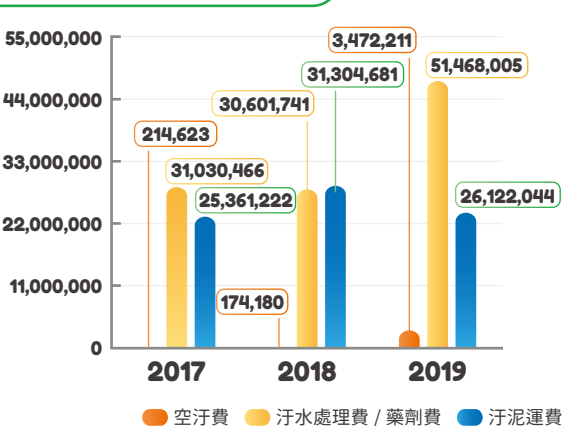
南投肉食品加工廠環保投資

單位：元



南投肉食品加工廠環保支出

單位：元



註 1：2018 年起擴大統計邊界，納入廢棄物處理及噪音檢測相關支出

註 2：本年度因數據完整性，調整 2018 年數據，納入活性污泥廢液分離設備

7.2 氣候變遷風險與機會辨識

近年氣候變遷議題廣受討論，許多研調機構皆針對氣候變遷情形進行嚴謹的分析，世界經濟論壇（The World Economic Forum, WEF）所公布的 2020 年全球風險報告（The Global Risk Report）中指出，「極端天氣」、「天然災害」、「水資源危機」等環境議題的調適失敗，已被多年名列為高風險；為守住國際氣候科學組織「聯合國政府間氣候變遷專門委員會」（IPCC）於 2018 年 10 月發佈最新報告《Global Warming of 1.5° C》中發出的警訊，勢必共同傾盡努力，將 2030 年前的溫度升幅限制在 1.5°C 內，才能避免大幅海平面上升、氣候、糧食銳減及生態浩劫之苦。因此，卜蜂透過辨識氣候變遷相關風險與機會，找尋可行的因應與調適行動，降低氣候變遷所帶來的衝擊。

風險與機會鑑別		潛在的風險 / 機會影響	因應作為
風險	氣候異常	因季節性氣候改變，可能影響飼料原料的生產量，導致進料短缺。	透過集團全球採購，提升營運彈性。
	天災	因氣候變遷導致水災、颱風等天災的發生機率增加，進而影響資產減損。	透過集團全球保險政策，加強資產保險（包括存貨、生物資產、固定資產及商業動產等），也足額投保公共意外責任及營業中斷損失險。
	持續高溫	因連續高溫導致空調需求增加，進而影響營運成本。 夏天氣溫過高可能導致員工中暑甚至死亡，影響營運成本增加。	持續投入節能改善方案，降低對環境的影響，進而使氣候變遷趨緩。 透過職業安全衛生政策進行鑑別可能的環安衛風險，持續改善與監督，並提升工作環境品質。
機會	市場	因氣候變遷導致消費者偏好改變。	持續觀察市場變化，以爭取更好的競爭地位。



7.3 永續能資源管理

本公司除兩座設備先進的自動化生產飼料廠（台中廠、高雄廠）外，還包含自動化生鮮屠宰廠、肉品加工廠及調理食品廠¹，主要經營業務涵蓋種雞與種豬群經營飼養，雞、豬、鴨等動物機製混合飼料產製和銷售，生鮮冷藏雞、豬肉及肉製加工品銷售等。

2019 年整體營運所耗用之能資源及排放



1. 生鮮屠宰廠、肉品加工廠及調理食品廠合稱為「南投肉食品加工廠」。

永續資源

原物料管理

卜蜂擁有肉製品自動化的生產流程，透過自動化生產的飼料廠、生鮮屠宰廠與肉食品加工廠，以乾淨、衛生的製造程序提供客戶優質的產品。

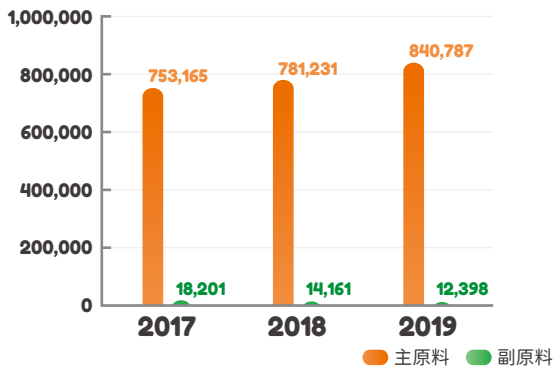
兩座自動化生產之飼料廠以產製飼養雞、鴨、豬等飼料為主要產品，所使用的原物料種類包含玉米、黃豆粉及油脂等主原物料，以及胺基酸、礦物質等營養添加劑之副原料。2019 年主原料使用量為 840,787 噸，副原料使用量為 12,398 噸。

自動化生鮮屠宰廠，從事家禽之電動屠宰作業，透過一貫化之毛雞鴨飼養及屠宰流程，使得歷年來在地採購之毛雞鴨佔比高達 91.7%。卜蜂透過「在地採購」的採購原則以繁榮台灣當地之農村經濟，提供當季當地食材確保食材鮮度以提供最優質的產品，同時減少進口原物料之海陸空運輸碳排放，落實卜蜂堅信的「食品品質」、「產品安全」及「消費者健康」三大價值，同時保護我們的地球。

而肉食品加工廠則從事各類肉品熟食加工，主要原物料包含雞肉、鴨肉、豬肉、米、麵、蔬菜和油等，及其他因產品所需風味之副原料，2019 年主副原料使用量合計使用 29,202 噸。

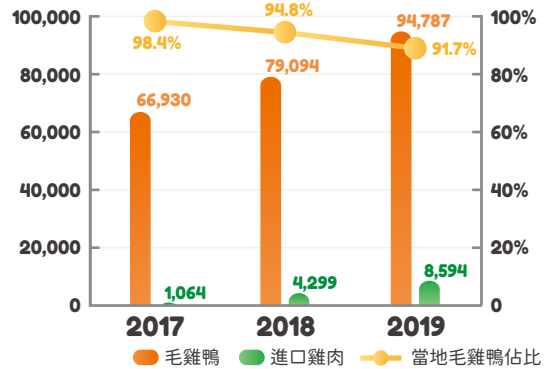
飼料廠原物料使用量統計

單位：噸



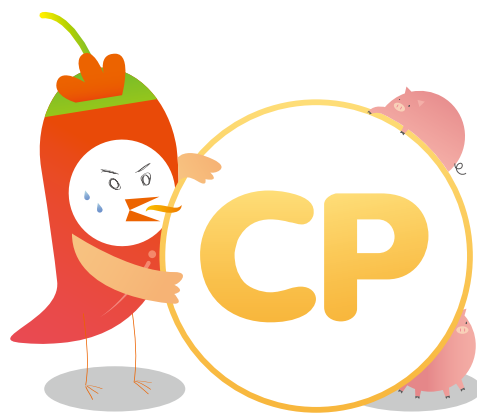
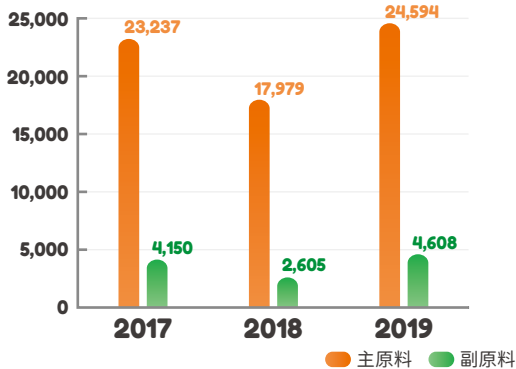
屠宰廠採購量統計

單位：噸



肉食品加工廠原物料使用量統計

單位：噸



包材管理

考量食品的阻隔性、安全性以及衛生品質，卜蜂以塑膠包材為食品包裝主要來源，另採用可重複利用之塑膠籃子，降低一次性裝載容器或包材的使用率，同時提升卜蜂的資源使用效能。2019 年卜蜂飼料廠共計使用 PP 袋 147.0 噸；肉食品加工廠共計使用塑膠籃子 147.1 噸，及塑膠包材 27,999.4 噸。

包材使用情形

廠區	包材類型	包材名稱	單位	2019 年
南投肉食品加工廠	可再利用，不可再生物料	塑膠籃子	噸	147.1
	可回收，不可再生物料	塑膠包材	噸	27,999.4
飼料廠	可回收，不可再生物料	PP 袋	噸	147.0

水資源管理

卜蜂珍惜且重視水資源，設有完善的淨水處理流程與檢核機制，於確保產品安全性與健康的同時，善用水資源。隨著氣候變遷的加劇，用水環境急遽變化，澇旱災發生頻率日益漸增，卜蜂以掌握組織用水情形為基準，作為未來水資源管理之策略考量。為落實資源永續與降低對水資源造成的壓力，卜蜂透過世界資源研究院 (World Resources Institute) 的水風險評估工具 (Aqueduct Water Risk Atlas)，鑑別營運據點的基線缺水壓力 (Baseline water stress) 情形，根據評估結果，主要營運據點 (台中與高雄飼料廠，及南投肉食品加工廠) 在缺水風險皆為低度等級 (Low，小於 10%)。另一方面，強化水資源控管，提升水資源使用效率。根據統計，2019 年飼料廠及肉食品加工廠之用水量為 732,010 立方公尺，與前一年度比減少 46.1%。

卜蜂用水量統計

單位：度



註 1：高雄地區飼料廠於 2018.07 終止外購蒸氣合約，廠內蒸氣使用以鍋爐燒水為水資源來源，因此 2019 年用水量較 2018 年高。

註 2：台中飼料廠之取水來源為石岡壩、豐原淨水場；高雄飼料廠之取水來源為南化水庫；南投肉食品加工廠之取水來源為日月潭水庫。

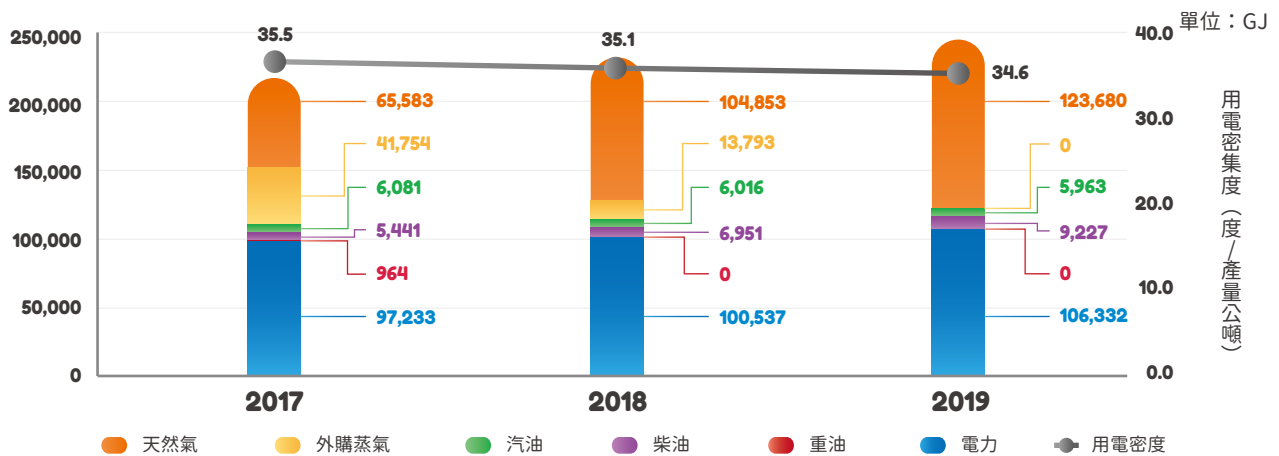
永續能源

本公司台中及高雄兩座飼料廠以生產各類禽畜飼料及大宗物資批發為業務主軸，2019 年整體能源使用量 245,202 GJ，溫室氣體排放量 22,332 噸二氧化碳當量，以使用外購電力、與天然氣為主，另有公務車、飼料車、堆高機等移動載具之汽柴油使用。

為貫徹環保理念，台中及高雄兩座飼料廠早已於 2012 年進行大規模之鍋爐改善計畫，以較低污染的天然氣或外購蒸氣取代重油使用，故自 2013 年起重油使用量大幅減少；2018 年 7 月高雄廠與外購蒸氣廠合約到期，廠區不再購買外購蒸氣，並全面使用天然氣作為主要能源。

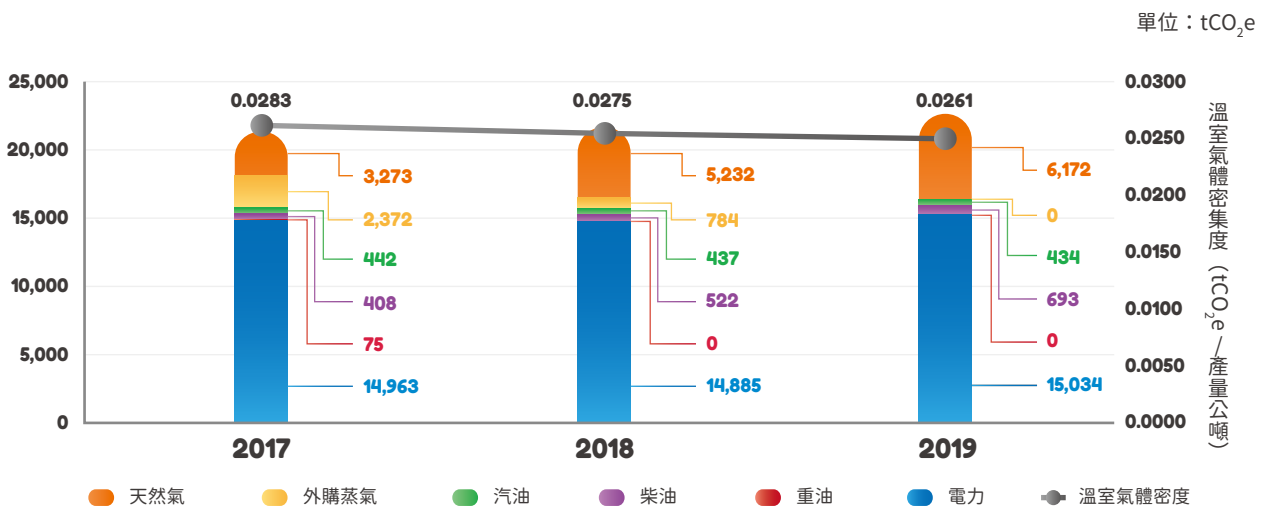
能源密集度方面，2019 年由於產量的提升，部分類別之能源使用總量有略微增加之趨勢，兩座飼料廠總用電量 2,954 萬度。而每噸產量之用電量維持於 34.6 度，略比去年下降 1.5%。

飼料廠能源使用統計



註：能源使用量依能源局公告之「能源產品單位熱值表」計算。

飼料廠溫室氣體排放統計

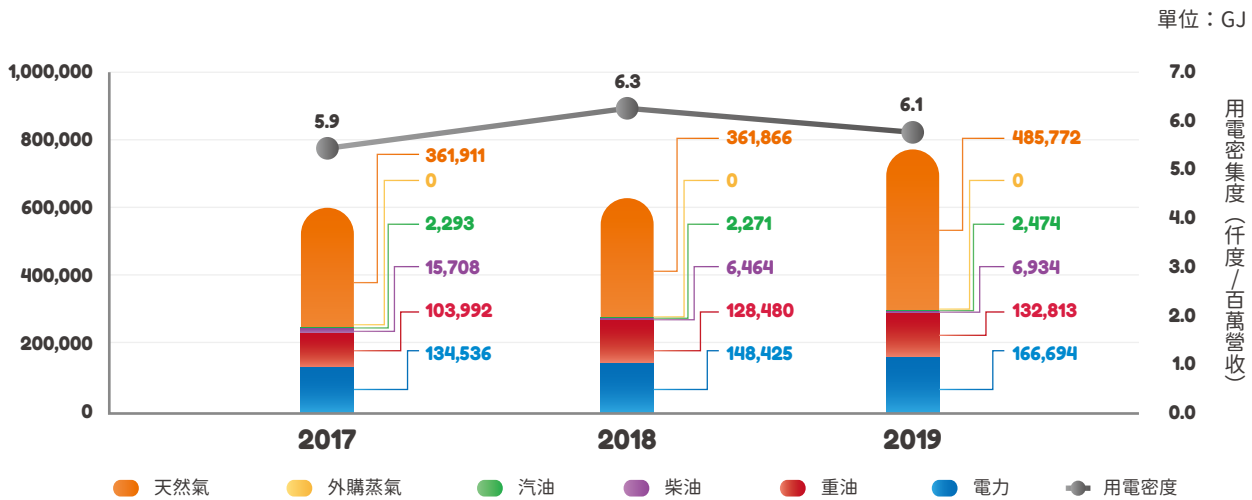


註 1：溫室氣體排放量依環保署公告之「溫室氣體排放係數管理表 6.0.4 版」計算，GWP 值採用 IPCC 第五次評估報告。
 註 2：外購蒸氣參考工業局「自願性節能減碳績效率量化案例介紹」，以 0.16 tCO₂e/噸估算。
 註 3：電網排放係數採用經濟部能源局公告之「108 年度電力排放係數」0.509 公斤 CO₂e/度進行計算。

南投生鮮屠宰廠以屠宰肉雞、土雞、肉鴨為主要業務，肉品加工廠及調理食品廠則以產製肉類加工品及調理食品為主，2019 年整體能源使用量 794,687 GJ，溫室氣體排放量 58,804 噸二氧化碳當量，以使用外購電力與重油為主要能源類別。

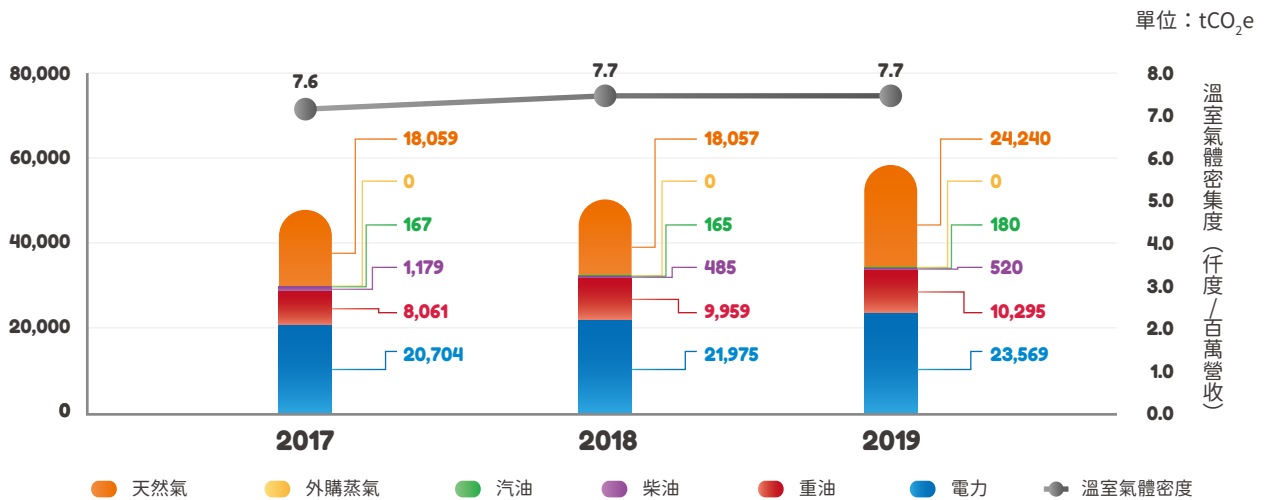
2019 因產量上升，肉食品加工廠營收較去年成長 15.5%，整體的能源使用與溫室氣體排放較去年增加。為有效減緩對環境的影響，卜蜂定期檢視能耗情形並推動多項節能措施，2019 用電密集度為 6.1 仟度 / 百萬營收，溫室氣體密集度為 7.7 tCO₂e / 百萬營收，與去年大致相同。我們將持續透過減碳能源方案的導入，並定期汰換為高效能設備，提升能源使用效率。

肉食品加工廠能源使用統計



註 1：能源使用量依能源局公告之「能源產品單位熱值表」計算。

肉食品加工廠溫室氣體排放統計



註 1：溫室氣體排放量依環保署公告之「溫室氣體排放係數管理表 6.0.4 版」計算，GWP 值採用 IPCC 第五次評估報告。

註 2：外購蒸氣參考工業局「自願性節能減碳績效量化案例介紹」，以 0.16 tCO₂e / 噸估算。

註 3：電網排放係數採用經濟部能源局公告之「108 年度電力排放係數」0.509 公斤 CO₂e / 度進行計算。

為降低生產成本與能耗，本公司飼料廠及肉品加工廠歷年皆配合能源局推動相關節能改善方案，2017年至2019年所推動之方案包含照明燈具及製程設備汰換、增設變頻器、冰水機與空調壓縮機馬達汰換、粉碎機馬達改變頻器設備、變電站更換高效率變壓器、能效提升及製程改善等。

2019年飼料廠及肉食品加工廠推行之節能方案預計共可節電 1,635,403.2 度，相當於減少 832.4 噸二氧化碳當量，具體之節能減碳成效如下所述。

年度	廠區	節能方案	節能效益 (度)	減碳效益 (tCO ₂ e)
2017 年	飼料廠	<ul style="list-style-type: none"> 粉碎機增設變頻器 更新高效照明燈具 更換變頻式空壓機 	156,391.0	86.6
	肉食品加工廠	<ul style="list-style-type: none"> 空調壓縮機馬達汰換 200HP 製冰機更新 	113,136.0	62.7
	合計 (估計值)			269,527.0
2018 年	飼料廠	製粒機增設變頻器及周邊設備改善	158,468.5	84.5
		粉碎機馬達改變頻器設備	102,143.8	54.4
		物料自動停止流程	9,720.0	5.2
		粉碎機系統流程空轉控制	17,820.0	9.5
	肉食品加工廠	冷凍庫冷凍系統更新	166,742.4	88.9
		更換空調主機及風機	148,304.6	79.0
合計 (估計值)			603,199.3	334.2
2019 年	飼料廠	熟化一、二廠線路、設備改善工程	216,869.0	110.4
		粉碎機馬達改變頻器設備	102,143.8	52.0
	肉食品加工廠	生二部更衣空調更新汰換工程	50,630.4	25.8
		凍結、冷藏冷卻系統冷卻水塔及泵浦更新工程	1,265,760.0	644.3
合計 (估計值)			1,635,403.2	832.4

註 1：節能效益基準：[系統或單項設備全年總耗能 (kW)] × [提升效益 (%)] × [認列月數比例] = [節能量 (度)]

註 2：電網排放係數採用經濟部能源局公告之「108 年度電力排放係數」0.509 公斤 CO₂e/ 度進行計算。

7.4 排放與污染防制

管理方針

卜蜂重視環保與地球環境，為響應政府政策並落實永續理念，我們於各營運據點皆透過設備設立以減少對環境的污染。於台中、高雄二座飼料廠皆設有集塵與廢水設備，由專人負責處理廢棄物，並依排放標準納入工業區污水處理廠；南投肉食品加工廠設有廢水及除臭處理設備，並由專人負責處理，依排放標準納入工業區污水處理廠，另聘請環保公司處理廢棄物，且將有機廢棄物委託專業公司製成有機肥料，塑膠包材予以粉碎清洗後回收再利用，以維護廠區及周圍的環境。以上所述之各項環保措施均經當地環保局檢驗符合環保標準。

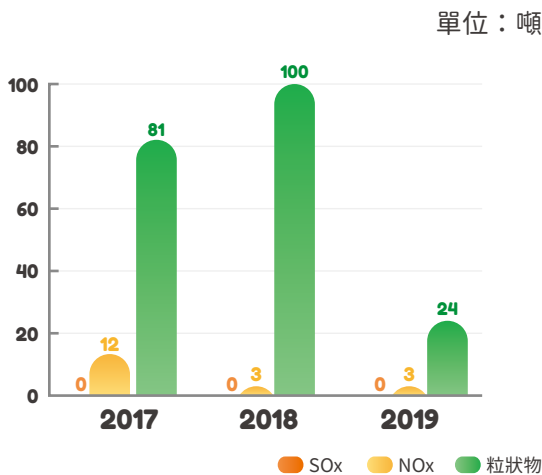
空氣管理與污染防制

為防止空氣污染對人體造成危害，台中及高雄兩座飼料廠均已於 2012 年進行大規模之重油鍋爐改善計畫，台中飼料廠改用天然氣，高雄飼料廠於 2019 年亦改用天然氣，且兩座飼料廠均設有集塵設備，更透過每週巡檢袋式集塵機及加裝壓差計、每月更換濾袋的方式來增加集塵效果，防制空氣污染。

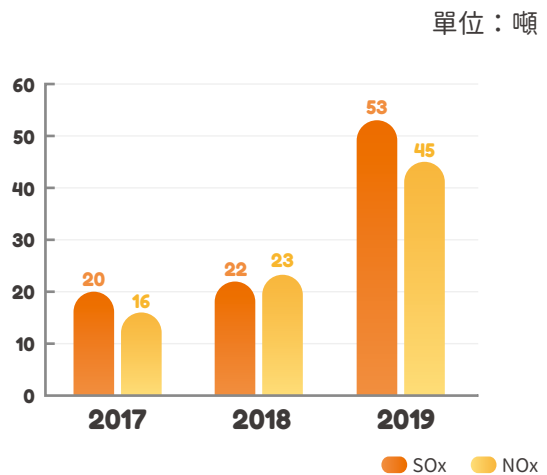
2019 年整體空氣污染物排放情形請見下圖所示，為減少對環境的影響，台中廠新增以及改善既有集塵設備的效能，以降低粒狀物的排放，另一方面因高雄廠進一步採用較低污染之天然氣，大幅降低 SO_x 與 NO_x 排放量，空氣污染防制成效顯著。肉食品加工廠因受產量提升影響，導致 SO_x 與 NO_x 排放上升，未來將提升設備效能以有效降低空氣汙染物。2019 年飼料廠空氣污染排放量：NO_x 為 3 噸，粒狀物為 24 噸；肉食品加工廠空氣污染排放量：SO_x 為 53 噸，NO_x 為 45 噸。



飼料廠空污排放情形



肉食品加工廠空污排放情形



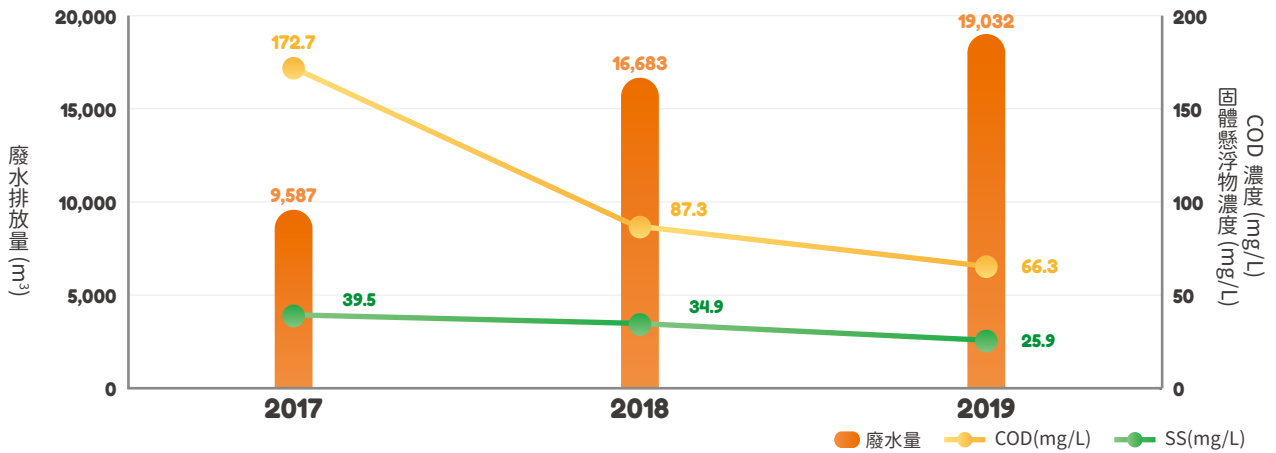
廢污水管理與污染防治

本公司飼料廠及肉食品加工廠皆設有廢水處理設備，由專人負責處理。2019 年飼料廠及肉食品加工廠之污水排放量分別為 19,032 及 548,655 立方公尺。由於產量逐年提升之因素，廠區的總排水量也隨之逐年增加，考量廢水處理效能，卜蜂近年來陸續增設污水處理設備與加強廢污水管理，各廠處理如下：

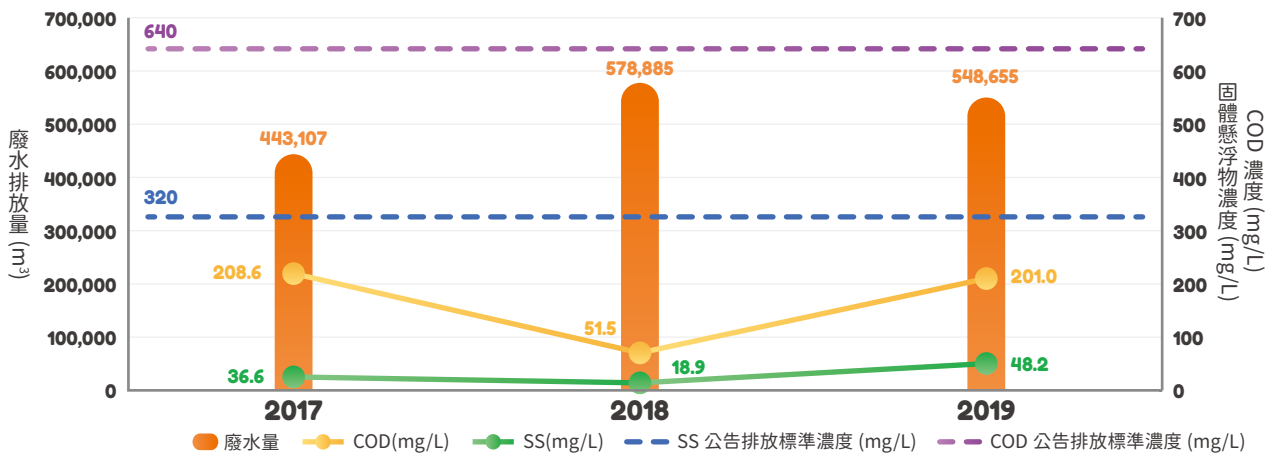
飼料廠方面，設有廢污水處理設備，經由沉澱池初步沉澱後，污水排入工業區之廢水管路，由工業區污水處理廠統一處理。自 2017 年起，高雄廠污水處理系統因增設生物分解池，有效降低沖洗污泥及沉澱池之自來水量、COD 和固體懸浮物 (SS) 平均濃度。此外，我們定期派人清理污泥，於 2019 年度平均 COD 濃度為 66.3 mg/L，平均固體懸浮物為 25.9 mg/L。

肉食品加工廠方面，備有固液分離、加壓浮除、生物及沈澱等水處理程序，廢水經處理後，符合排放標準納入工業區污水處理廠。2019 年肉食品加工廠由於產量增加，我們考量污泥廠的負荷情形進行調整，將 COD 控制於平均 201.0mg/L，固體懸浮物濃度平均為 48.2mg/L，兩者較去年提升，但仍有效控制與低於政府公告之排放標準值²，改善污水處理情形。

飼料廠廢水排放統計



肉食品加工廠廢水排放統計



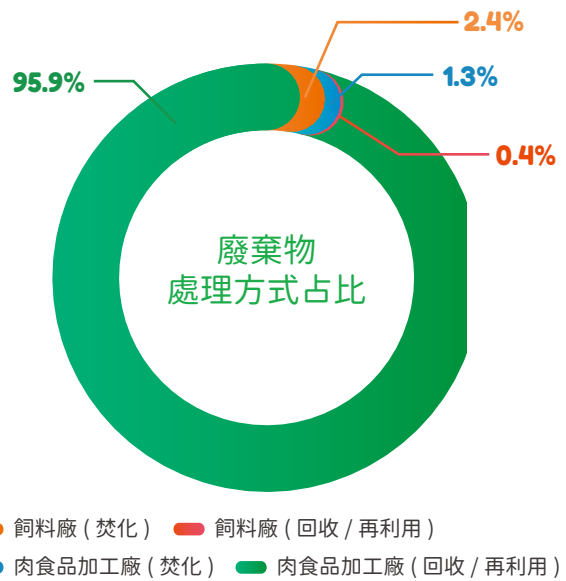
2. 高雄飼料廠位於永安工業區內，地方政府公告之 COD 排放標準濃度為 600 mg/L，SS 為 400 mg/L。
 台中飼料廠位於台中港關連工業區內，地方政府公告之 COD 排放標準濃度為 800 mg/L，SS 為 600 mg/L。
 肉食品加工廠位於南崗工業區內，地方政府公告之 COD 公告排放標準濃度為 640 mg/L 及 SS 濃度為 320 mg/L。

廢棄物管理與污染防治

為減少對都市環境的負面影響，本著愛地球的核心精神，卜蜂不遺餘力，積極推動廢棄物管理。於廢棄物清運處理部分，本公司委託環保署登記許可之清運公司進行處理。2019 年飼料廠總廢棄物量為 780 噸，其中因受產量增加影響，一般廢棄物量略微增加，而為使污水排放順暢，廢水處理廠進行經常性清理淤泥，產生一般事業廢棄物約 429 噸。

飼料廠之「一般廢棄物」及「一般事業廢棄物」採焚化處理，「非有害廢集塵灰」則由廠內 100% 回收，投入製程再利用，歷年廠內不斷提升集塵器之回收效率，除設備汰舊換新外，亦增加集塵器布管數量，提升回收效率，確實降低非有害廢集塵灰之逸散。

由於生產量增加，因此廢棄物量值較 2018 為多，2019 年肉食品加工廠之廢棄物總量為 27,424 噸，其中一般事業廢棄物、廢塑膠混合物採 100% 焚化處理，廢水處理所產生之污泥、油炸過之廢油炸粉及淘汰木棧板所產生之廢木材則回收再利用。除上述廢棄物外，肉食品加工廠於屠宰毛雞鴨時亦會產生羽毛、骨頭、內臟、雞糞等廢棄物，此種經屠宰後所產生之有機廢棄物採 100% 回收，委由專業公司製成有機肥料，或重新投入飼料廠製成羽毛粉、骨粉等產品，實際落實回收再利用，提升資源價值。



飼料廠廢棄物統計

單位：噸

項目	處理方式	2017 年	2018 年	2019 年
一般廢棄物	焚化	246	240	238
一般事業廢棄物		363	408	429
非有害廢集塵灰	回收 / 再利用	305	311	113
合計		914	960	780

註：合計欄依原始數據取四捨五入至整數位。

肉食品加工廠廢棄物統計

單位：噸

項目	處理方式	2017 年	2018 年	2019 年	
一般事業廢棄物	焚化	337	148	340	
廢塑膠混合物		83	34	34	
雞糞		634	0	840	
羽毛	回收 / 再利用	4,500	4,744	5,259	
骨頭		11,465	8,556	9,199	
內臟		3,456	3,290	6,243	
污泥		4,324	6,037	4,104	
廢油炸粉		880	993	1,405	
廢木材		2	0	0	
合計			25,681	23,803	27,424

7.5 環境相關法規遵循

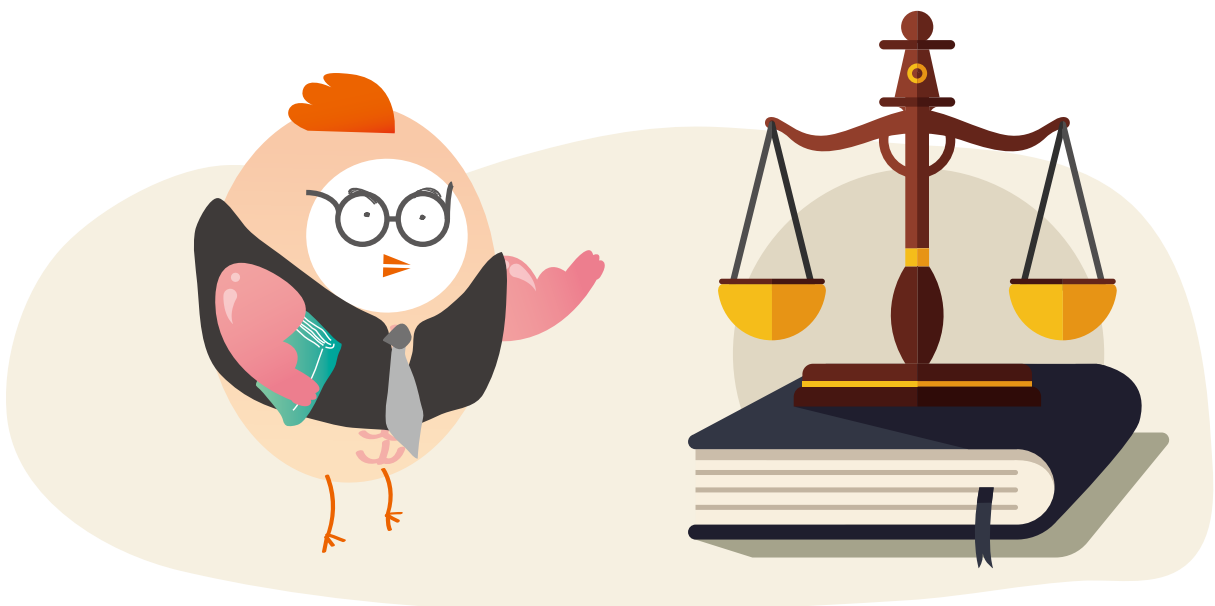
管理方針

卜蜂以符合法令規範為企業永續經營的基礎，透過良好的法規遵循機制，減少受到損害賠償責任與減少罰金的風險，亦可與政府、民衆等相關利害關係人建立良好信賴關係。卜蜂透過導入 ISO 22000 及 ISO 9001 管理系統，鑑別環境相關的法規與守規義務，定期關注法規修訂現況，並透過公司內部稽核機制，確保運作符合法律規範，善盡環境保護的責任。當有發生違反法規事件時，卜蜂將立即啟動檢討與改善機制，避免事件再次發生。

2019 年間違反環境法規 4 件，經主管機關罰款 124,000 元，全部的違反法規事件皆已完成檢討與改善，相關作為請見下表所示：

違規事由	裁罰金額	檢討與改善
由於廠內水溝陰井回抽至污水廠管路破損，導致污水滲流至雨水溝	6,000	管路修繕並針對牆面先施打止漏針劑填補縫隙後再重新修整水泥
清運車輛未依規定予清除廠商簽訂合約	6,000	立即要求清除廠商簽訂合約
尚未與食品加工污泥再利用業者簽訂合約就將汙泥送至再利用廠，以致廢棄物再利用程序未符合規定	12,000	立即補訂再利用合約
因設備與防制設備增加，導致製程流程修改，與當初申請的操作許可證不相符	100,000	已重新申請操作許可證，目前因廠內設備有新增，所以已再次向政府申請展延與異動中

此外，有關 2019 年於南投污水處理廠產生之污泥，委託合法有證照清運及處理廠商未依法處理污泥事件，本公司為善盡企業社會責任，積極配合彰化地檢署調查，同時著手規劃遭廢棄污泥之清運，本案公司在不知情的情況下，此次本公司員工涉及此案深表遺憾，並承諾於期間內完成處理，同時加強內部員工之管理與外部廠商之稽核。



附錄一：GRI 索引表

GRI 準則	揭露項目	頁碼	補充說明
一般揭露			
	102-1 組織名稱	1	
	102-2 活動、品牌、產品與服務	1	
	102-3 總部位置	1	
	102-4 營運活動據點	2	
	102-5 所有權與法律形式	2	
	102-6 提供服務的市場	2	
	102-7 組織規模	3	
	102-8 員工與其他工作者的資訊	44	
	102-9 供應鏈	28	
	102-10 組織與其供應鏈的重大改變	--	本報告期間未有重大變化
	102-11 預警原則或方針	19	
	102-12 外部倡議	5	
	102-13 公協會的會員資格	5	
	102-14 決策者的聲明	董事長的話	
GRI 102 一般揭露 2016	102-16 價值、原則、標準及行為規範	17	
	102-18 治理結構	7	
	102-22 最高治理單位與其委員會的組成	7-8	
	102-25 利益衝突	17	
	102-32 最高治理單位於永續性報導的角色	11	
	102-35 薪酬政策	47	
	102-36 薪酬決定的流程	8	
	102-40 利害關係人團體	14	
	102-41 團體協約	--	無工會，故不適用
	102-42 鑑別與選擇利害關係人	12	
	102-43 與利害關係人溝通的方針	14	
	102-44 提出之關鍵主題與關注事項	14	
	102-45 合併財務報表中所包含的實體	關於本報告書	
	102-46 界定報告書內容與主題邊界	13	
102-47 重大主題表列	13		

GRI 準則	揭露項目	頁碼	補充說明
GRI 102 一般揭露 2016	102-48 資訊重編	--	無重編，故不適用
	102-49 報導改變	--	本報告期間未有重大變化
	102-50 報導期間	關於本報告書	
	102-51 上一次報告書的日期	關於本報告書	
	102-52 報導週期	關於本報告書	
	102-53 可回答報告書相關問題的聯絡人	關於本報告書	
	102-54 依循 GRI 準則報導的宣告	關於本報告書	
	102-55 GRI 內容索引	74	
	102-56 外部保證 / 確信	83	
重大主題			
廢污水和廢棄物			
GRI 306 廢污水和 廢棄物 2016	103-1 解釋重大主題及其邊界	70	
	103-2 管理方針及其要素	70	
	103-3 管理方針的評估	70	
	306-1 依水質及排放目的地所劃分的排放量	71	
	306-2 按類別及處置方法劃分的廢棄物	72	
有關環境保護的法規遵循			
GRI 307 有關環境 保護的法規遵循 2016	103-1 解釋重大主題及其邊界	73	
	103-2 管理方針及其要素	73	
	103-3 管理方針的評估	73	
	307-1 違反環保法規	73	
顧客健康與安全			
GRI 416 顧客健康 與安全 2016	103-1 解釋重大主題及其邊界	22 32	
	103-2 管理方針及其要素	22	
	103-3 管理方針的評估	22	
	416-1 評估產品和服務類別對健康和安全的影響	22-27	
	416-2 違反有關產品與服務的健康和安全法規之事件	32	

GRI 準則	揭露項目	頁碼	補充說明
行銷與標示			
GRI 417 行銷與標示 2016	103-1 解釋重大主題及其邊界	33	
	103-2 管理方針及其要素	33	
	103-3 管理方針的評估	33	
	417-1 產品和服務資訊與標示的要求	33	
	417-2 未遵循產品與服務之資訊與標示法規的事件	33	
	417-3 未遵循行銷傳播相關法規的事件	33	
客戶隱私			
GRI 418 客戶隱私 2016	103-1 解釋重大主題及其邊界	41	
	103-2 管理方針及其要素	41	
	103-3 管理方針的評估	41	
	418-1 經證實侵犯客戶隱私或遺失客戶資料的投訴	41	
客戶滿意度			
客戶滿意度	103-1 解釋重大主題及其邊界	36	
	103-2 管理方針及其要素	36-37	
	103-3 管理方針的評估	36-37	
	客戶滿意度	38-40	
其他主題			
GRI 200：經濟			
GRI 201 經濟績效 2016	201-1 組織所產生及分配的直接經濟價值	9	
	201-2 氣候變遷所產生的財務影響及其他風險與機會	19	
	201-3 定義福利計劃義務與其他退休計畫	48-49	
GRI 202 市場地位 2016	202-1 不同性別的基層人員標準薪資與當地最低薪資的比率	47	
	202-2 雇用當地居民為高階管理階層的比例	45	
GRI 204 採購實務 2016	204-1 來自當地供應商的採購支出比例	30	

GRI 準則	揭露項目	頁碼	補充說明
GRI 300：環境			
GRI 301 物料 2016	301-1 所用物料的重量或體積	65-66	
	302-1 組織內部的能源消耗量	67-68	
GRI 302 能源 2016	302-3 能源密集度	67-68	
	302-4 減少能源消耗	69	
	302-5 降低產品和服務的能源需求	69	
GRI 303 水 2016	303-1 依來源劃分的取水量	66	
GRI 305 排放 2016	305-1 直接 (範疇一) 溫室氣體排放	67-68	
	305-2 能源間接 (範疇二) 溫室氣體排放	67-68	
	305-4 溫室氣體排放密集度	67-68	
	305-5 溫室氣體排放減量	69	
	305-7 氮氧化物 (NOx)、硫氧化物 (SOx)，及其他重大的氣體排放	70	
GRI 400：社會 - 員工			
GRI 401 勞雇關係 2016	401-1 新進員工和離職員工	46	
	401-3 育嬰假	47	
	401-2 提供給全職員工 (不包含臨時或兼職員工) 的福利	50	
GRI 402 勞 / 資關係 2016	402-1 關於營運變化的最短預告期	--	本公司重大作業變更通知 期皆依當地法令辦理
	403-1 職業安全衛生管理系統	53	
	403-2 危害辨識、風險評估、及事故調查	54	
	403-3 職業健康服務	56	
GRI 403 職業安全衛生 2018	403-4 有關職業安全衛生之工作者參與、諮商與溝通	53	
	403-6 工作者健康促進	56	
	403-7 預防和減輕與業務關係直接相關聯之職業安全衛生的衝擊	54、56	
	403-9 職業傷害	54	

GRI 準則	揭露項目	頁碼	補充說明
GRI 404 訓練與教育 2016	404-1 每名員工每年接受訓練的平均時數	52	
	404-3 定期接受績效及職業發展檢核的員工比例	52	
GRI 405 員工多元化與平等機會 2016	405-1 治理單位與員工的多元化	44-45	
	405-2 女男基本薪資和薪酬的比率	47	
GRI 413 當地社區 2016	413-1 經當地社區溝通、衝擊評估和發展計畫的營運活動	57-59	
GRI 414 供應商社會評估 2016	414-1 新供應商使用社會準則篩選	28-31	
GRI 419 社會經濟法規遵循 2016	419-1 違反社會與經濟領域之法律和規定	32	
其他非 GRI 指標			
產品與服務創新	產品與服務創新	37	
食安教育推廣	食安教育推廣	59	
食品加工行業特殊規定			
採購 / 原物料 採購實務	向符合公司採購政策之供應商採購的數量百分比	28-31	
	採購符合國際認可之產品責任標準者占整體採購之百分比，並依標準區分	28-31	
顧客健康與安全	經獨立第三方驗證符合國際認可之食品安全管理系統標準之廠房所生產產品之百分比	22	

附錄二：上市公司編制與申報企業社會責任報告書作業辦法第四條要求應加強揭露事項對照表

作業辦法	揭露項目	對應章節	頁碼
第一款	第一目 為改善食品衛生、安全與品質，而針對其從業人員、作業場所、設施衛生管理及其品保制度等方面進行之評估與改進及所影響之主要產品與服務類別與百分比。	產品安全	
	第二目 違反有關產品與服務之健康與安全法規及未遵循產品與服務之資訊與標示法規之事件類別與次數。	產品安全	
	第三目 採購符合國際認可之產品責任標準者占整體採購之百分比，並依標準區分。	不適用，請詳確信項目彙總表說明	請詳附錄三食品業加強揭露資訊與確信項目彙總表
	第四目 經獨立第三方驗證符合國際認證之食品安全管理系統標準之廠房所生產產品之百分比。	產品安全	
	第五目 對供應商進行稽核之家數及百分比、稽核項目及結果。	產品安全	
	第六目 依法規要求或自願進行產品追溯與追蹤管理之情形及相關產品占所有產品之百分比。	產品安全	
	第七目 依法規要求或自願設置食品安全實驗室之情形、測試項目、測試結果、相關支出及其占營業收入淨額之百分比。	產品安全	
第四款	第一目 企業非擔任主管職務之全時員工人數、非擔任主管職務之全時員工薪資平均數及中位數，及前三者與前一年度之差異。	人員關懷	47
	第二目 企業對氣候相關風險與機會之治理情況、實際及潛在與氣候相關之衝擊、如何鑑別、評估與管理氣候相關風險及用於評估與管理氣候相關議題之指標與目標。	環境責任	63

附錄三：依臺灣證券交易所「上市公司編製與申報企業社會責任報告書作業辦法」
第四條第一項加強揭露資訊與確信項目彙總表

編號	標的資訊	適用基準	頁碼	作業辦法
1	每半年由 HACCP 小組成員盤點確效並召集研發、生產、實驗室、品保、生產計畫中心跨部門召開 HACCP 小組會議，討論如危害分析、管理流程等改善食品衛生、安全與品質之事項，該制度涵蓋 100% 由卜蜂製造之食品產品類別。	2019 年間依據「食品安全系統作業標準」所執行肉食品加工事業處之會議，及食品安全小組 (HACCP) 所管理之產品類別。比率係依據食品安全小組 (HACCP) 管理範圍若涵蓋全公司所有製造產品類別，即為 100%。	23	第一款第一目
2	我們應遵循食藥署所發布的食品安全衛生管理法及相關施行細則、食品良好衛生規範準則。2019 年度本公司未因違反前述法令規範遭處罰金或罰鍰。	2019 年間依據公司內部「法規符合性管理程序書」統計肉食品加工事業處因違反食藥署所發布的「食品安全衛生管理法」暨相關施行細則、辦法及準則之罰金或罰鍰總數。	32	第一款第二目
	2019 年間本公司並未採購符合國際認可產品責任標準之產品原物料 (國際認可產品責任標準係指 GRI 食品加工業行業揭露 - 指標 FP2 所舉例之 ISEAL Alliance 之會員)。			第一款第三目
3	本公司 2019 年度肉食品加工事業處經由 ISO 22000 認證的肉食品產品生產量佔年度總肉食品產品生產量比例為 93.77%。	2019 年間取得 ISO 22000 認證之肉食品產品生產量 (公斤) 除以廠房所生產總肉食品產品生產量 (公斤) 之比率。	23	第一款第四目
4	2019 年度我們以供應能力、品質管理、技術能力及價格狀況四大項目對肉食品加工事業處交易之原物料及包材供應商進行現場評鑑，並由品保部針對原物料及現場品質管理做細項稽核。毛雞部及豬肉事業部所有禽畜類供應商則由實驗室進行藥物殘留檢驗以確保品質。	2019 年評鑑人員依據公司內部「分包商評鑑管理程序書」、「毛雞分包商評鑑管理程序書」、「檢化驗抽樣作業標準書」，執行禽畜類、肉食品加工事業處原物料及包材供應商適用之稽核項目。	31	第一款第五目
5	在 2019 年度我們進行 49 間原物料及包材供應商現場評鑑，占 2019 年度肉食品加工事業處供應商家數 19.29%，其中受評鑑之原物料及包材供應商有 91.84% 符合我們所訂的合格標準。而 2019 年度毛雞部及豬肉事業部所有入廠屠宰之禽畜類皆通過藥物殘留檢驗。	2019 年評鑑人員依據公司內部「分包商評鑑管理程序書」、「毛雞分包商評鑑管理程序書」、「檢化驗抽樣作業標準書」執行供應商 (註 1) 適用之稽核方式。原物料及包材供應商現場評鑑之評鑑結果 (註 2) 為當年度評鑑家數除以 2019 年度有交易之供應商計算得出的比率。 註 1：上述供應商係指禽畜類、原物料及包材之供應商。 註 2：原物料及包材之供應商評鑑結果分數 80 分以上 (含) 為合格。	31	第一款第五目

編號	標的資訊	適用基準	頁碼	作業辦法
6	2019 年卜蜂肉食品加工事業處上傳製造資料至衛福部「食品追蹤追溯管理資訊系統（非追不可）」之肉食品品項數佔所有製造肉食品品項數為 88.94%。	2019 年卜蜂肉食品加工事業處上傳至非追不可之製造食品產品品項數佔所有製造食品產品品項數之百分比。百分比係依據上傳至非追不可之製造食品產品品項數除以所有製造食品產品品項數計算而得。	27	第一款第六目

7	2019 年化驗室自主檢驗標準一覽表	2019 年度依據公司內部「產品化驗標準管理規定程序書」，台灣卜蜂食品肉食品加工事業處化驗室微生物及抗生物質之檢驗標準。	24	第一款第七目
---	--------------------	--	----	--------

檢驗項目		檢驗標準 ^(註)
食物微生物	總生菌數	<ul style="list-style-type: none"> 衛生福利部公告之「冷凍食品類衛生標準」 財團法人台灣優良農產品發展協會(CAS)制定之「優良農產品肉品項目驗證基準」 客戶規範要求
	大腸桿菌	
	大腸桿菌群	
	金黃色葡萄球菌	
	沙門氏桿菌	
	仙人掌桿菌	
	黴菌（廠區落菌）	<ul style="list-style-type: none"> 財團法人台灣優良農產品發展協會(CAS)制定之「優良農產品冷藏調理食品項目驗證基準」
動物用藥	抗生素	<ul style="list-style-type: none"> 衛生福利部公告之「動物用藥殘留標準」

註：檢驗標準係依檢驗時公告之最新版文件作為檢驗標準訂定之參考依循。

- 8 2019 年檢驗量在微生物方面共 14,150 件檢體，動物用藥殘留方面共 3,916 件檢體。

2019 年化驗室自主檢驗項目與檢驗結果一覽表

測試件	檢驗項目 (註 1)	檢驗頻率與 2019 年檢驗合格率
食品微生物領域		
生鮮禽畜肉品	<ul style="list-style-type: none"> • 總生菌數 * • 大腸桿菌 * • 大腸桿菌群 * • 金黃色葡萄球菌 • 沙門氏桿菌 	每日依生產線及品項採隨機抽樣，檢出合格率為 97.49%，未合格主因為光雞、全雞、土雞及全鴨全年於沙門氏桿菌驗項檢出陽性 50 件。
加工產品	<ul style="list-style-type: none"> • 總生菌數 * • 大腸桿菌 * • 大腸桿菌群 * • 金黃色葡萄球菌 • 沙門氏桿菌 	每日依生產線及品項採隨機抽樣，檢出合格率 100%。
進料檢驗 (外購原料含海鮮)	<ul style="list-style-type: none"> • 總生菌數 * • 大腸桿菌 * • 大腸桿菌群 * • 金黃色葡萄球菌 • 沙門氏桿菌 	依廠商進貨頻率進行隨機抽檢，檢出合格率 100%。
進料檢驗 (物料)	<ul style="list-style-type: none"> • 總生菌數 * • 大腸桿菌 * • 大腸桿菌群 * • 仙人掌桿菌 	
設備及 人員塗抹	<ul style="list-style-type: none"> • 總生菌數 * • 大腸桿菌 • 大腸桿菌群 • 沙門氏菌 	屠宰廠、肉品加工廠及調理食品加工廠之設備、人員塗抹及廠區落菌採每週抽樣，檢出合格率 100%。
廠區落菌	<ul style="list-style-type: none"> • 總生菌數 * • 黴菌 * 	
包材	<ul style="list-style-type: none"> • 總生菌數 * • 大腸桿菌 * • 大腸桿菌群 * 	每周隨機抽測，檢出合格率 100%。
藥物殘留		
毛雞、土雞、鴨 屠宰前	<ul style="list-style-type: none"> • 抗生素 *(註 2) • 綜合抗生素 *(註 3) 	以飼養戶為單位進行檢測，所有飼養戶之肉品屠宰前需經藥物殘留檢驗合格後始得安排進廠屠宰，屠後生鮮禽肉藥物殘留檢出合格率為 100%。
生鮮禽肉屠宰後		
進料檢驗 (生鮮禽畜肉品)		依廠商進貨頻率進行隨機抽檢，檢出合格率 100%。

註 1：「*」為必要檢查項目，其他檢驗項目則採隨機抽樣檢測。

註 2：檢驗項目為胺基醣苷類、四環素類、β-內醯胺類。

註 3：檢驗項目依快篩試劑之檢測內容而定，涵蓋 β-內醯胺類、頭孢菌素類、巨環類、四環素類、磺胺類、胺基醣苷類、喹諾酮類、多肽類及其他抗生素等共 60 項。

2019 年度依據公司內部「化驗室作業管理規程程序書」，執行之肉食品加工事業處食品化驗室微生物及抗生物質之檢驗項目、件數及結果。

24-25 第一款
第七目

編號	標的資訊	適用基準	頁碼	作業辦法
9	本公司於 2019 年度投入品保部相關支出（包含薪資費用、外部檢驗費用、藥品耗材費用等）共計 18,264,328 元，並佔 2019 年本公司個體之營業收入淨額之 0.09%。	依據肉食品加工事業處品保部相關支出金額佔台灣卜蜂股份有限公司 2019 年個體財務報表營業收入之比例。	24	第一款第七目
10	肉食品加工事業處所使用之油炸專用油僅與取得 ISO 22000 或 FSSC 22000 認證之供應商合作。	肉食品加工事業處之油炸專用油供應商取得 ISO 22000 或 FSSC 22000 證書之情形。	29	公司自願確信項目
11	肉食品加工事業處於 2019 年執行 25 次產品模擬回收演練，藉由產品批號追至下一階配送商或客戶。	公司依據內部「產品鑑別追溯及回收銷毀管理程序書」統計之肉食品加工事業處 2019 年度模擬回收演練次數。	27	公司自願確信項目
12	2019 年度本公司肉食品加工事業處共投入 13,199 受訓人次、總計 6,099.7 小時接受外部機構、主管機關及公司內部之食品衛生安全、品質相關教育訓練。	依據公司內部「教育訓練管理程序書」統計公司員工肉食品加工事業處人員參與之食品衛生安全、品質相關教育訓練課程人次數及時數。	23	公司自願確信項目

附錄四：會計師有限確信報告



會計師有限確信報告

資會綜字第 20004005 號

台灣卜蜂企業股份有限公司 公鑒：

本事務所受台灣卜蜂企業股份有限公司（以下稱「貴公司」）之委任，對 貴公司選定 2019 年度企業社會責任報告書所報導之績效指標執行確信程序。本會計師業已確信竣事，並依據結果出具有限確信報告。

確信標的資訊與適用基準

有關 貴公司選定 2019 年度企業社會責任報告書所報導之績效指標（以下稱「確信標的資訊」）及其適用基準詳列於 貴公司 2019 年度企業社會責任報告書第 80 至 83 頁之「確信項目彙總表」。前述確信標的資訊之報導範圍業於企業社會責任報告書關於本報告書之「邊界與範疇」段落述明。

管理階層之責任

貴公司管理階層之責任係依照適當基準編製企業社會責任報告書所報導之績效指標，且維持與績效指標編製有關之必要內部控制，以確保績效指標未存有導因於舞弊或錯誤之重大不實表達。

會計師之責任

本會計師係依照確信準則公報第一號「非屬歷史性財務資訊查核或核閱之確信案件」，對確信標的資訊執行確信工作，以發現前述資訊在所有重大方面是否有未依適用基準編製而須作修正之情事，並出具有限確信報告。

本會計師依照上述準則所執行之有限確信工作，包括辨認確信標的資訊可能發生重大不實表達之領域，以及針對前述領域設計及執行程序。因有限確信案件取得之確信程度明顯低於合理確信案件取得者，就有限確信案件所執行程序之性質及時間與適用於合理確信案件者不同，其範圍亦較小。

本會計師係依據所辨認之風險領域及重大性以決定實際執行確信工作之範圍，並依據本委任案件之特定情況設計及執行下列確信程序：

- 對參與編製確信標的資訊之相關人員進行訪談，以瞭解編製前述資訊之流程、所應用之資訊系統，以及攸關之內部控制，以辨認重大不實表達之領域。
- 基於對上述事項之瞭解及所辨認之領域，對確信標的資訊選取樣本進行查詢、觀察、檢查及重新執行等測試，以取得有限確信之證據。

資誠聯合會計師事務所 PricewaterhouseCoopers, Taiwan
11012 臺北市信義區基隆路一段 333 號 27 樓
27F, No. 333, Sec. 1, Keelung Rd., Xinyi Dist., Taipei 11012, Taiwan
T: +886 (2) 2729 6666, F: +886 (2) 2729 6686, www.pwc.tw



此報告不對 2019 年度企業社會責任報告書整體及其相關內部控制設計或執行之有效性提供任何確信。

會計師之獨立性及品質管制規範

本會計師及本事務所已遵循會計師職業道德規範中有關獨立性及其他道德規範之規定，該規範之基本原則為正直、公正客觀、專業能力及盡專業上應有之注意、保密及專業態度。

本事務所適用審計準則公報第四十六號「會計師事務所之品質管制」，因此維持完備之品質管制制度，包含與遵循職業道德規範、專業準則及所適用法令相關之書面政策及程序。

先天限制

本案諸多確信項目涉及非財務資訊，相較於財務資訊之確信受有更多先天性之限制。對於資料之相關性、重大性及正確性等之質性解釋，則更取決於個別之假設與判斷。

有限確信結論

依據所執行之程序與所獲取之證據，本會計師並未發現確信標的資訊在所有重大方面有未依適用基準編製而須作修正之情事。

其它事項

貴公司網站之維護係 貴公司管理階層之責任，對於確信報告於 貴公司網站公告後任何確信標的資訊或適用基準之變更，本會計師將不負就該等資訊重新執行確信工作之責任。

資 誠 聯 合 會 計 師 事 務 所

會計師 張瑞婷

張瑞婷



中 華 民 國 1 0 9 年 9 月 2 9 日



Three Benefits to sustainability
三利原則：利國、利民、利企業



Speed & Quality
快速優質



Simplification
化繁為簡



Adapt to change
適應變革



Innovativeness
不斷創新



Integrity, Honesty & Reciprocity
誠信正直、互惠互利

